

DEWALT®

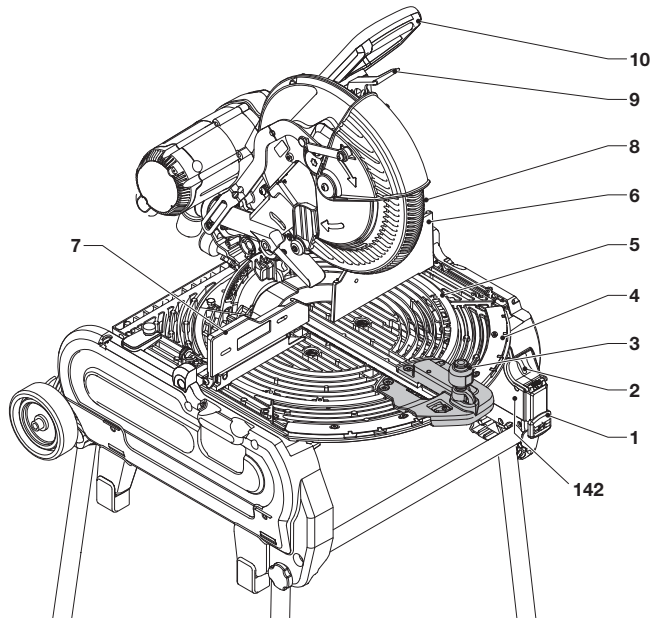
402011 - 95 RO

Traducere a instrucțiunilor originale

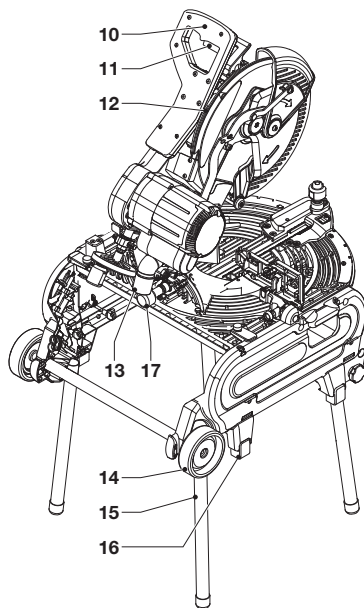
D27107
D27107V

0000 00-00

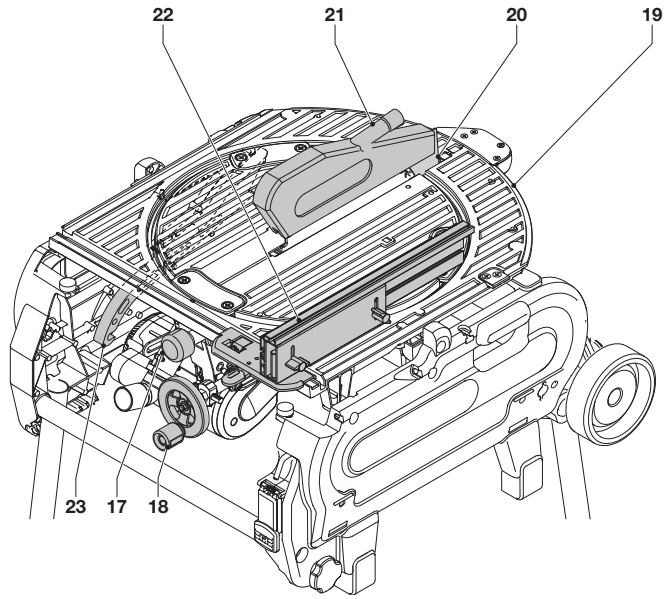
143



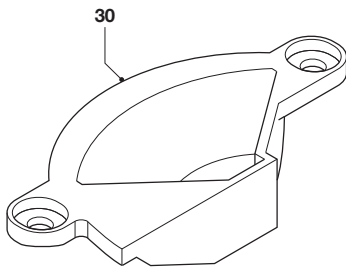
A1



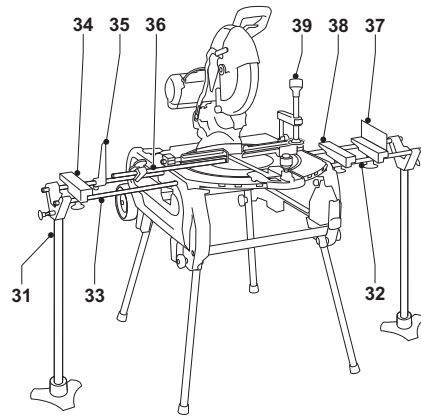
A2



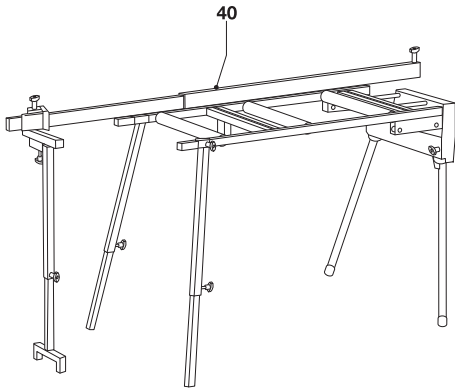
A3



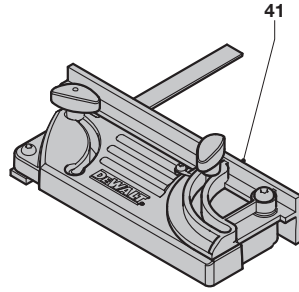
A4



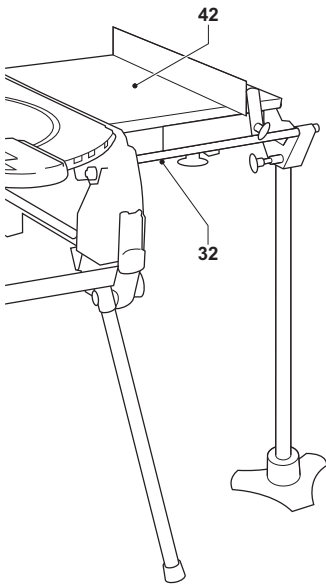
A5



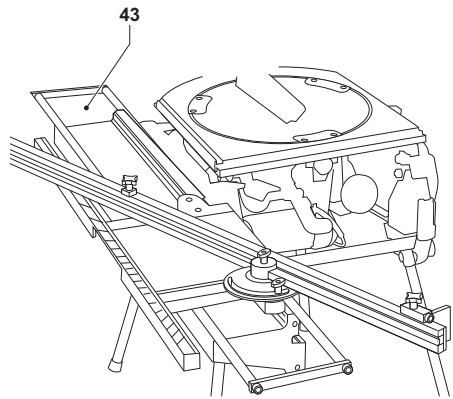
A6



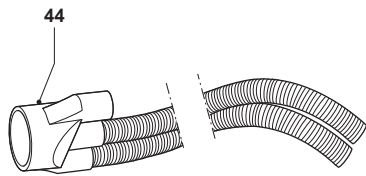
A7



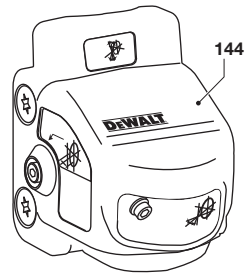
A8



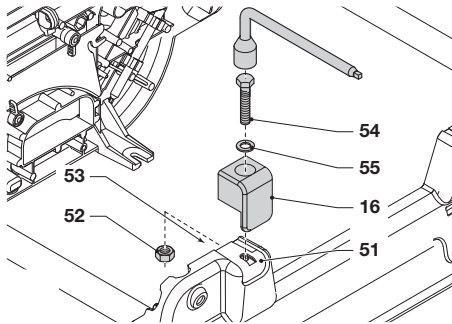
A9



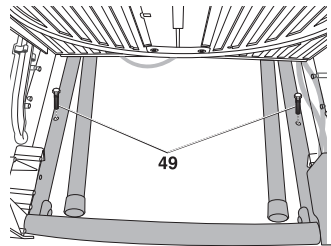
A10



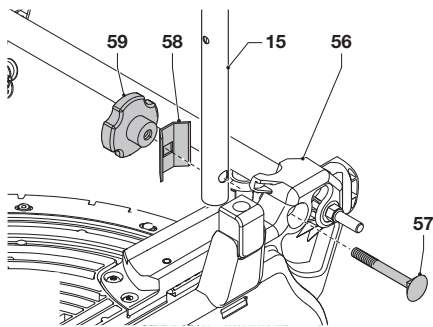
A11



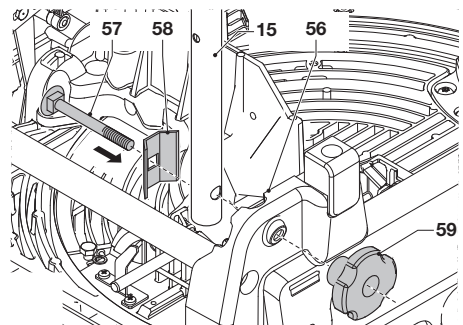
B



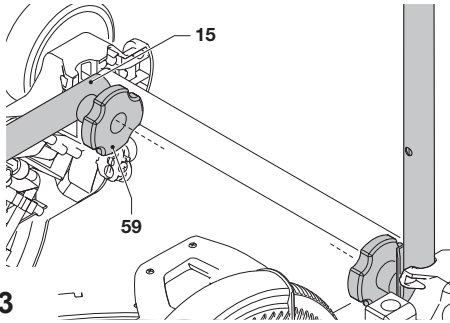
B1



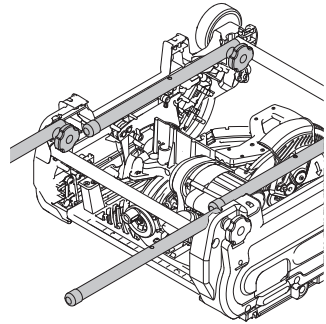
C1



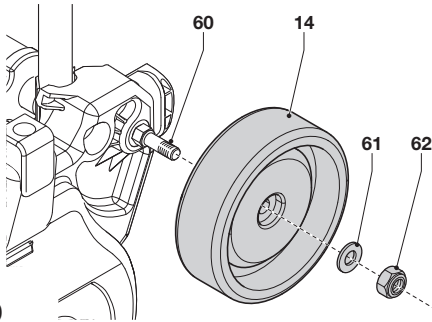
C2



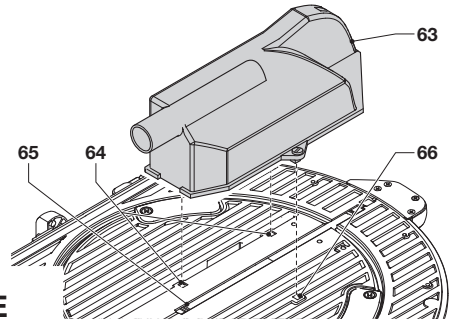
C3



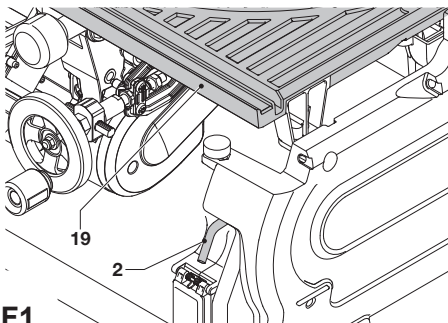
C4



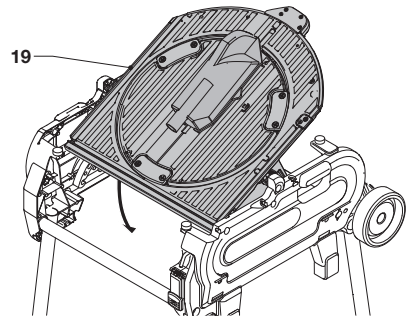
D



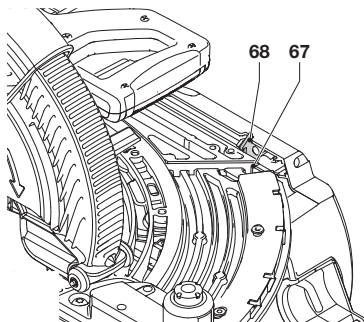
E



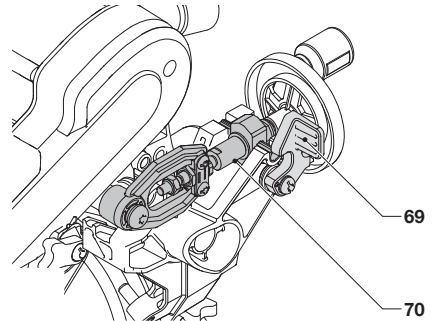
F1



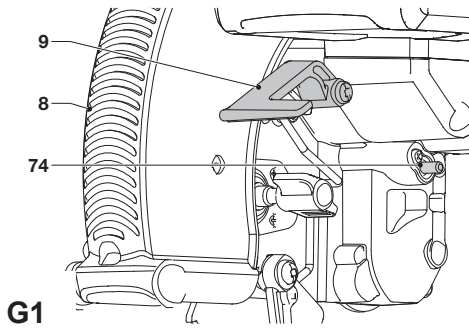
F2



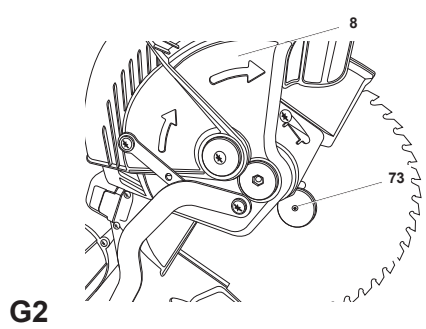
F3



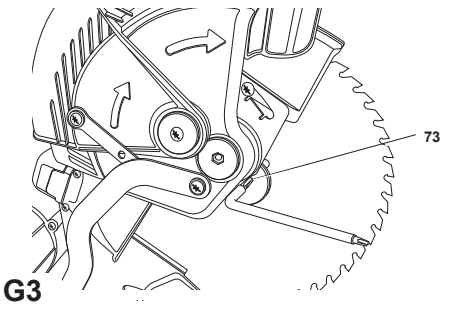
F4



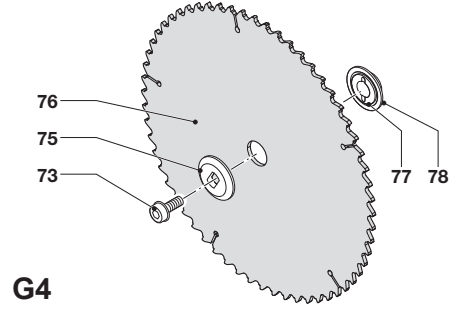
G1



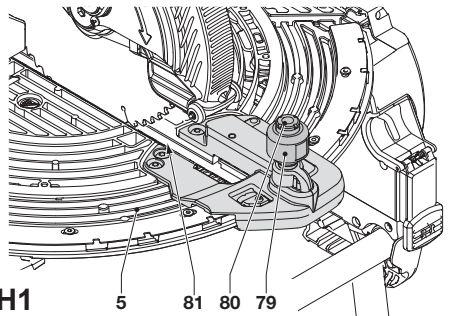
G2



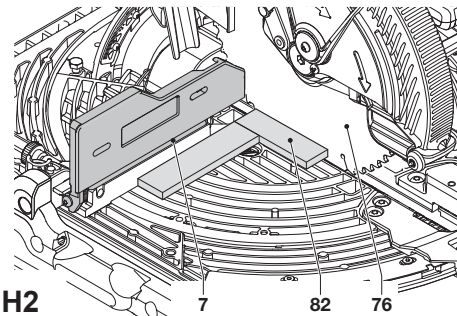
G3



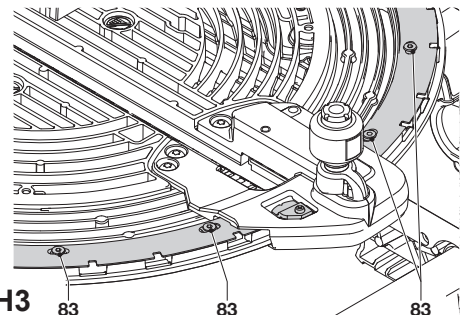
G4



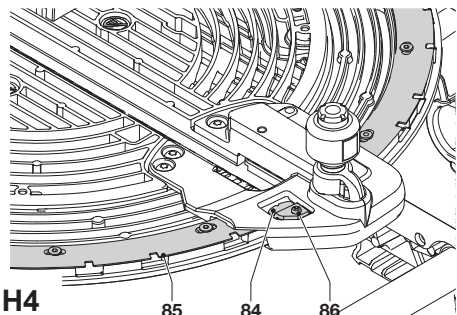
H1



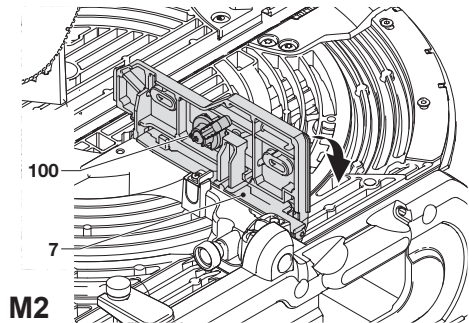
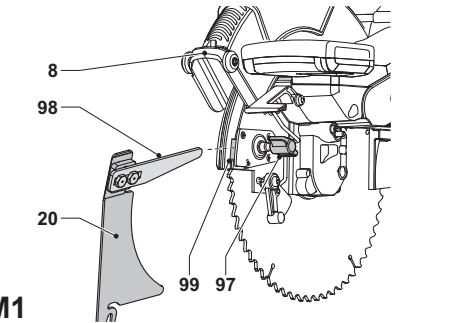
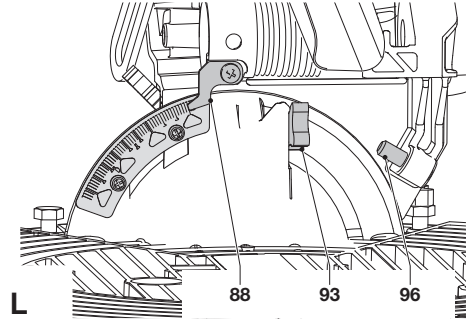
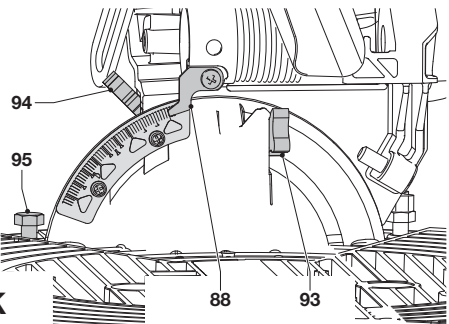
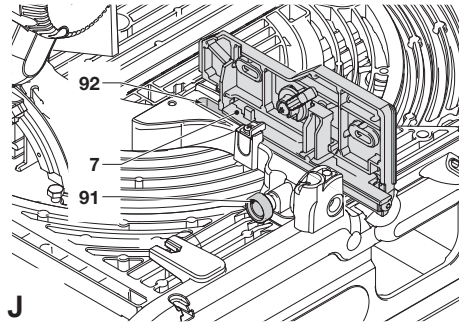
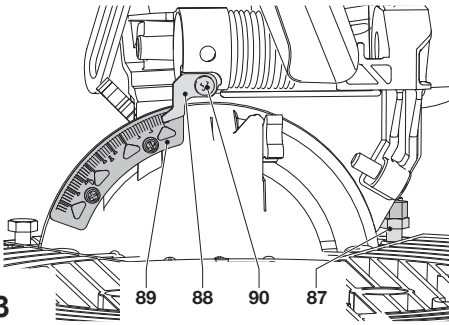
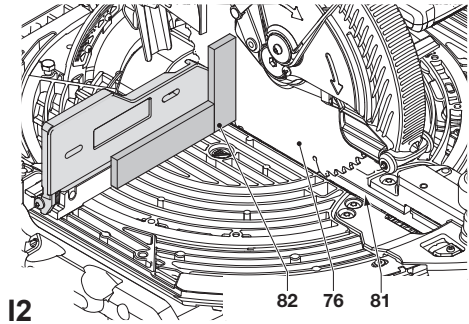
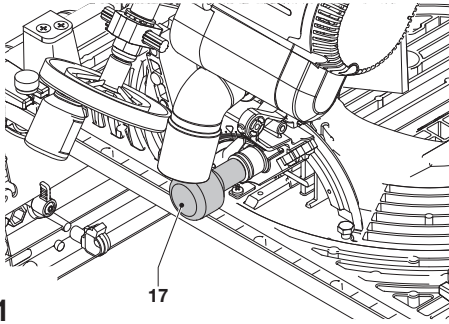
H2

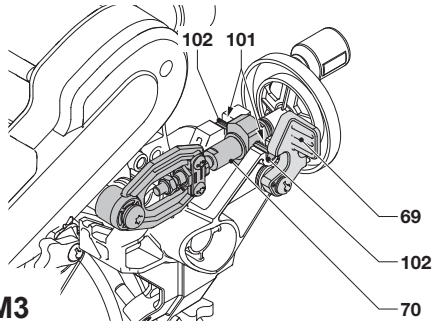


H3

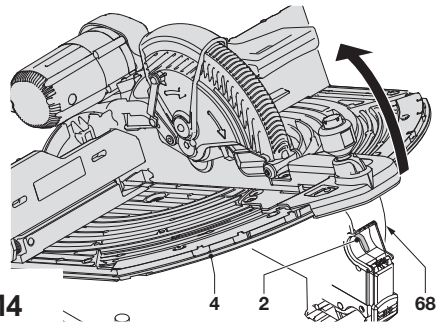


H4

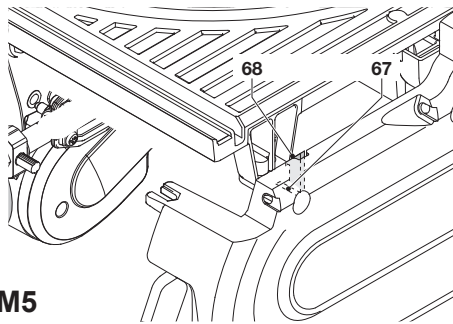




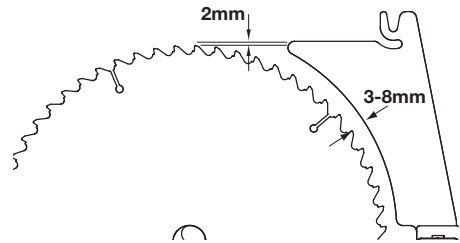
M3



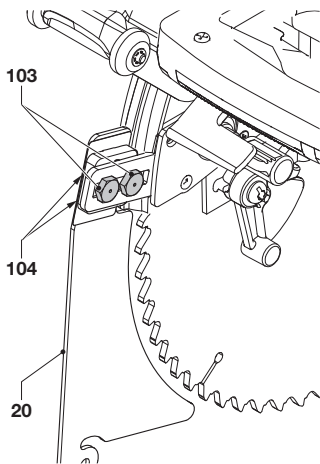
M4



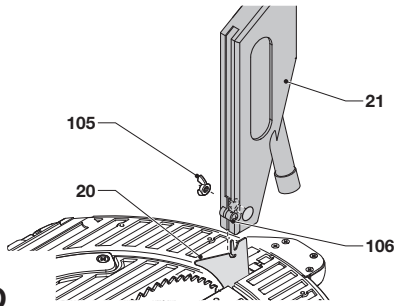
M5



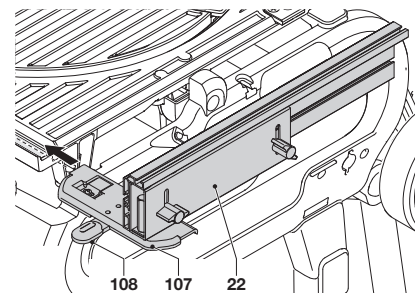
N1



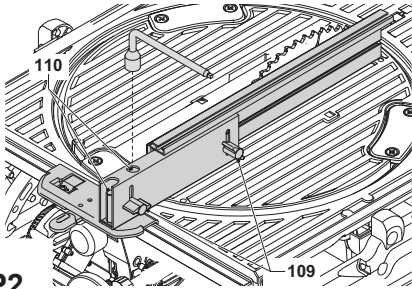
N2



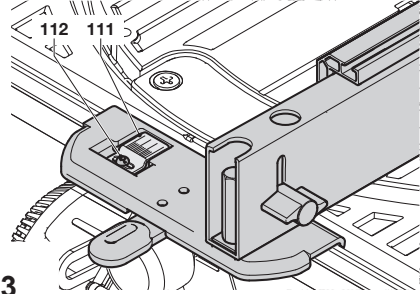
O



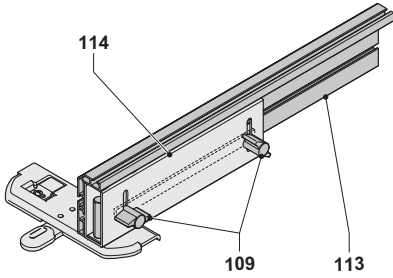
P1



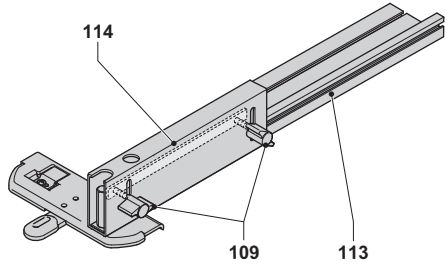
P2



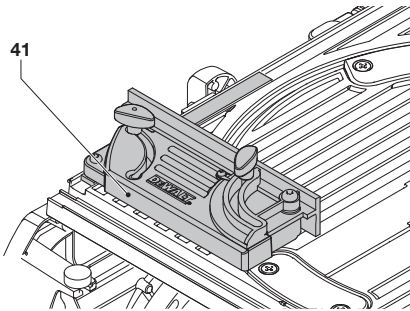
P3



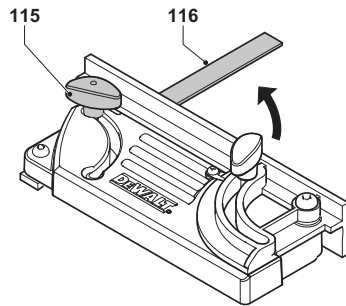
P4



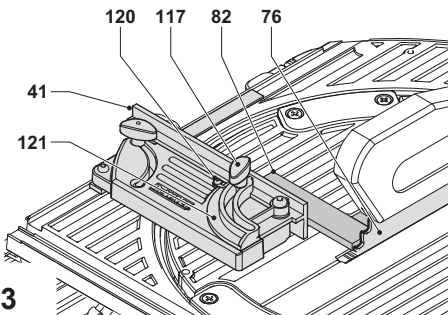
P5



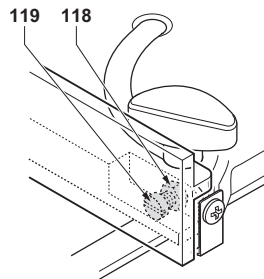
Q1



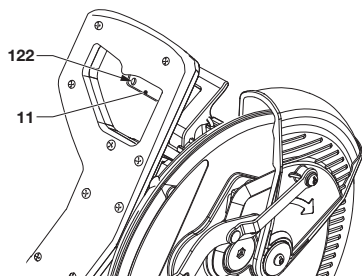
Q2



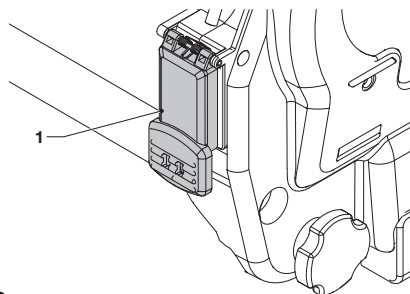
Q3



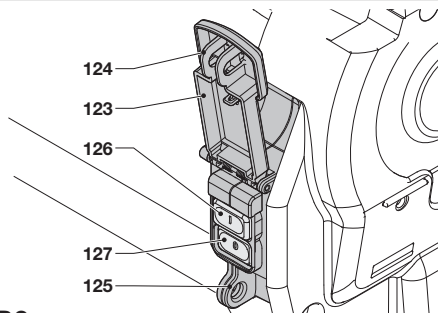
Q4



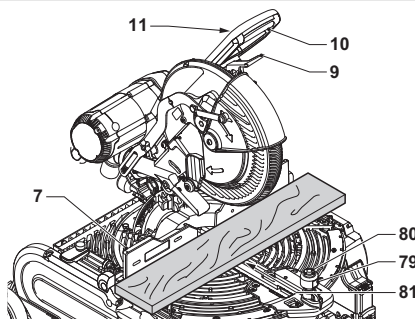
R1



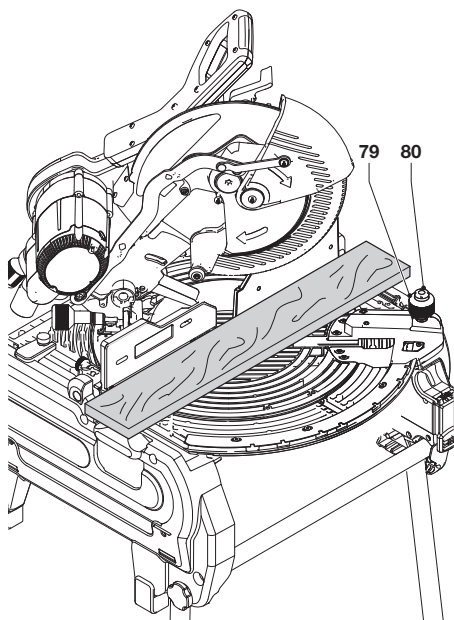
R2



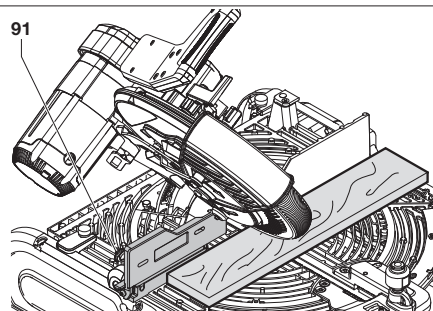
R3



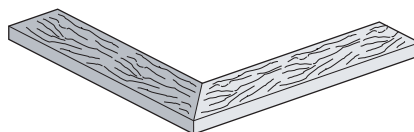
S1



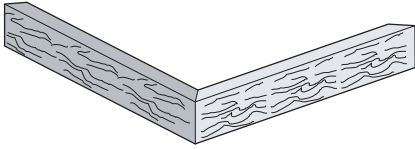
S2



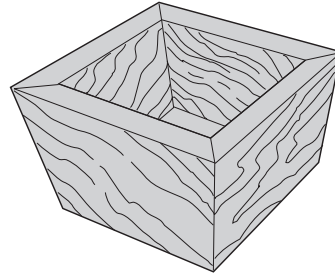
S3



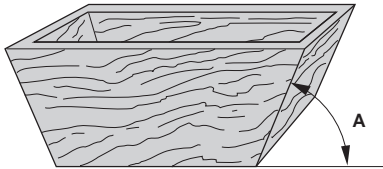
T1



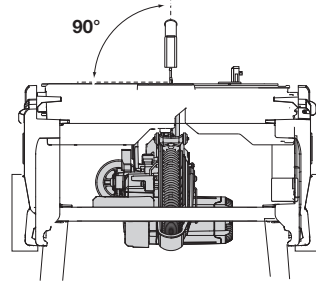
T2



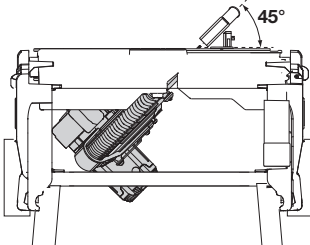
T3



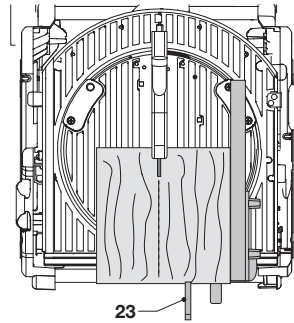
T4



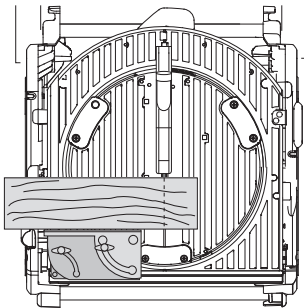
U1



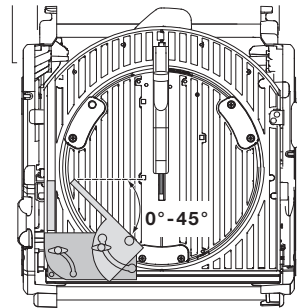
U2



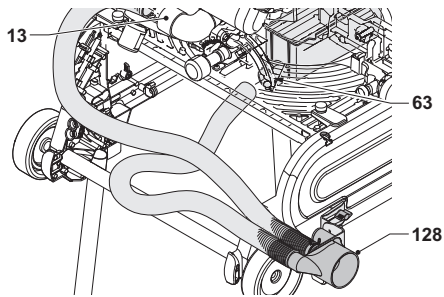
U3



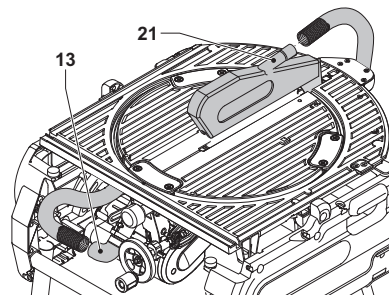
V1



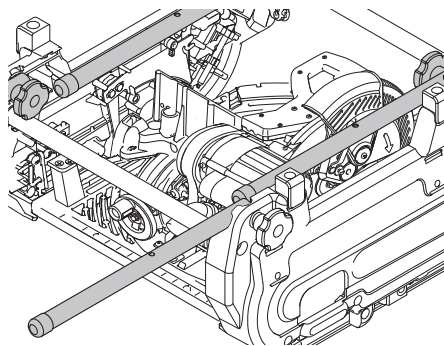
V2



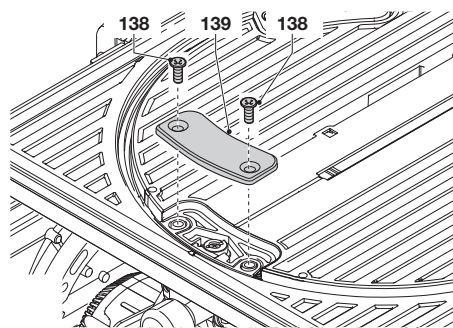
W1



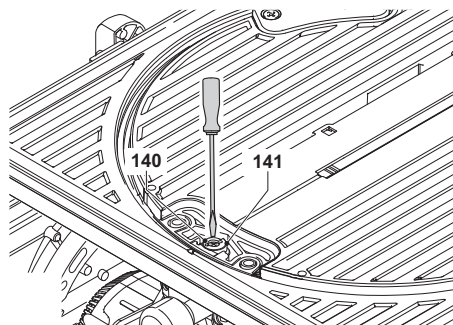
W2



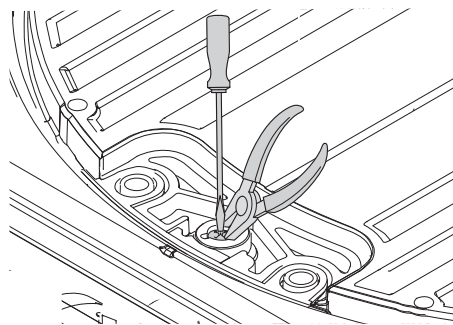
X



Y1



Y2



Y3

FERĂSTRĂU BASCULANT D27107, D27107V

Felicitări!

Ați ales o unealtă DeWALT. Anii de experiență, cercetarea și inovarea minuțioasă în ceea ce privește produsul fac din DeWALT unul dintre partenerii cei mai de încredere pentru utilizatorii de unelte electrice profesionale.

Specificații tehnice

		D27107	D27107V
Tensiune	V	230	230
Tip		3	3 (D27107 cu laser pentru linia de tăiere)
Putere absorbită	W	2.000	2.000
Putere de ieșire	W	1.080	1.080
Viteză max. a discului	min ⁻¹	4.000	4.000
Diametru disc	mm	305	305
Alezaj disc	mm	30	30
Grosime corp disc	mm	2,1 - 2,2	2,1 - 2,2
Grosime cuțit de despicare	mm	2,5	2,5
Timp de frânare automată a discului	s	< 10	< 10
Greutate	kg	42	42

Capacități de debitare

Modul de utilizare ca ferăstrău circular

Tăiere oblică (poziții max.)	stânga	48°	48°
	dreapta	48°	48°
Tăiere înclinată (poziții max.)	stânga	48°	48°
	dreapta	2°	2°
Capacitate max. de tăiere transversală la 90°	mm	205	205
Capacitate max. de tăiere oblică la 45°	mm	160	160
Adâncime max. de tăiere 90°	mm	90	90
Adâncime max. de tăiere oblică 45°	mm	60	60
Adâncime max. de tăiere oblică la 45°, de tăiere înclinată la 45°	mm	60	60

Modul de utilizare pe bancul de lucru

Capacitate max. de spintecare stânga/dreapta	mm	120/320	120/320
Adâncime de tăiere la 90°	mm	81	81
Adâncime de tăiere la 45°	mm	56	56

L _{PA} (presiune sonoră)	dB(A)	95	95
K _{PA} (marjă presiune sonoră)	dB(A)	3	3
L _{WA} (putere sonoră)	dB(A)	106	106
K _{WA} (marjă putere sonoră)	dB(A)	3	3

Valorile totale ale vibrațiilor (suma vectorială a trei axe) determinată conform cu EN 61029:

Valoarea nivelului de vibrații a _h		
a _h =	m/s ²	2,1 2,1
Marjă K =	m/s ²	1,5 1,5

Nivelul vibrațiilor menționat în această fișă de informații a fost măsurat conform cu un test standardizat prevăzut de standardul EN 61029 și poate fi folosit pentru compararea uneltelor. Poate fi folosit pentru o evaluare prealabilă a expunerii.



AVERTISMENT: Nivelul declarat al nivelului de vibrații reprezintă principalele aplicații ale unelei. Totuși, în cazul în care unealta este utilizată pentru aplicații diferite, cu accesorii diferite sau întreținute necorespunzător, nivelul de vibrații poate diferi. Acest fapt poate mări semnificativ nivelul de expunere de-a lungul întregii perioade de lucru.

De asemenea, trebuie luată în considerare o estimare a nivelului de expunere la vibrații în cazurile în care unealta este oprită sau atunci când funcționează însă nu efectuează practic nicio operație. Acest fapt poate reduce semnificativ nivelul de expunere de-a lungul întregii perioade de lucru.

Identificați măsuri suplimentare de siguranță pentru a proteja operatorul de efectele vibrațiilor, cum ar fi: efectuați întreținerea unelei și a accesoriilor, păstrați mâinile calde, organizarea modelelor de lucru.

Siguranțe:

Europa Unelte la 230 V/10 Amperi, rețea electrică

Marea Britanie și Irlanda

Unelte la 230 V/13 Amperi, ștecher introduse

NOTĂ: Acest dispozitiv este destinat conectării la un sistem de alimentare electrică cu o impedanță maximă permisă a sistemului Z_{max} de 0,28 Ω în punctul de conectare (cutia de alimentare) al alimentării utilizatorului.

Utilizatorul trebuie să se asigure că acest dispozitiv este conectat doar la un sistem de alimentare care respectă cerința de mai sus. Dacă este necesar, utilizatorul poate solicita furnizorului de energie comunicarea impedanței sistemului în punctul de conectare.

Definiții: Instrucțiuni de siguranță

Definițiile de mai jos descriu nivelul de severitate al fiecărui cuvânt de semnalizare. Vă rugăm să citiți manualul și să fiți atenți la aceste simboluri.



PERICOL: Indică o situație periculoasă imediată care, dacă nu este evitată, va determina **decesul sau vătămarea gravă**.



AVERTISMENT: Indică o situație potențial periculoasă care, dacă nu este evitată, **ar putea** determina **decesul sau vătămarea gravă**.



ATENȚIE: Indică o situație potențial periculoasă care, dacă nu este evitată, **poate** determina **vătămări minore sau medii**.

AVIZ: Indică o practică **necorelată cu vătămarea personală** care, dacă nu este evitată, **poate** determina **daune asupra bunurilor**.



Denotă riscul de electrocutare.



Denotă riscul de incendiu.

Declarația de conformitate CE



D27107/D27107V

DeWALT declară că aceste produse descrise în „specificația tehnică” sunt conforme cu normele: 2006/42/CE, EN 61029-1, EN 61029-2-11.

Aceste produse sunt, de asemenea, conforme cu Directiva 2004/108/CE. Pentru informații suplimentare, vă rugăm să contactați DeWALT la următoarea adresă sau să consultați coperta din spate a manualului.

Subsemnatul este responsabil pentru întocmirea dosarului tehnic și face această declarație în numele DeWALT.

Horst Grossmann
Vicepreședinte Inginerie și Dezvoltarea Produsului
DeWALT, Richard-Klinger-Straße 11,
D-65510, Idstein, Germania
01.01.2010

Instrucțiuni de siguranță



AVERTISMENT! Atunci când utilizați unelte electrice, trebuie să respectați întotdeauna măsurile de siguranță, inclusiv cele din continuare, pentru a reduce riscul de incendiu, electrocutare și vătămări corporale.

Citiți toate instrucțiunile înainte de a încerca să utilizați acest produs și salvați aceste instrucțiuni.

PĂSTRAȚI ACEST MANUAL PENTRU CONSULTARE ULTERIOARĂ

Reguli generale de siguranță

1. Păstrați zona de lucru lipsită de obstacole.

Zonele și bancurile dezordonate înlesnesc vătămările.

2. Țineți cont de mediul spațiului de lucru.

Nu expuneți unealta la ploaie. Nu utilizați unealta în condiții de umezeală sau umiditate. Păstrați zona de lucru bine iluminată (250 - 300 Lux). Nu utilizați unealta acolo unde există riscul de producere a unui incendiu sau a unei explozii, de ex. în prezența lichidelor și gazelor inflamabile.

3. Fiți atenți să nu vă electrocuțați.

Evitați contactul corpului cu suprafețele împământate (ex. conducte, radiatoare, aragazuri și frigider). Atunci când utilizați unealta în condiții extreme (de ex. umiditatea ridicată, atunci când se produce șpan metalic etc.), securitatea electrică poate fi îmbunătățită introducând un transformator de izolare sau un disjuncteur de protecție acționat de curentul de scurgere la pământ (FI).

4. **Țineți persoanele din jur la distanță.**

Nu lăsați persoanele neimplicate efectiv în activitate, în special copiii, să atingă unealta sau cablul prelungitor și țineți-i la distanță de zona de lucru.
5. **Depozitați uneltele atunci când nu le folosiți.**

Atunci când nu sunt folosite, uneltele trebuie să fie depozitate într-un spațiu uscat, încuiat și nu la îndemâna copiilor.
6. **Nu forțați unealta.**

Unealta va efectua lucrarea mai bine și în mod mai sigur, în ritmul pentru care a fost concepută.
7. **Utilizați unealta corespunzătoare.**

Nu forțați uneltele de mici dimensiuni pentru a efectua operații specifice uneltelor pentru regim greu de lucru. Nu utilizați unelte pentru scopuri contrare destinației acestora; spre exemplu, nu utilizați ferăstraie circulare pentru a tăia crengi sau bușteni.
8. **Îmbrăcați-vă corespunzător.**

Nu purtați îmbrăcăminte largă sau bijuterii deoarece acestea pot fi prinse în componentele în mișcare. Se recomandă utilizarea bocancilor antiderapanți atunci când lucrați în aer liber. Purtați bonete de protecție pentru a ține strâns părul lung.
9. **Utilizați echipament de protecție.**

Utilizați întotdeauna ochelari de protecție. Utilizați o mască pentru față sau o mască anti-praf dacă operațiile de lucru produc praf sau particule proiectate. În cazul în care astfel de particule sunt deosebit de fierbinți, purtați, de asemenea, o salopetă rezistentă la căldură. Purtați întotdeauna echipament de protecție pentru urechi. Purtați întotdeauna o cască de protecție.
10. **Conectați echipamentul de aspirare a prafului.**

În cazul în care dispozitivele prezintă posibilitatea conectării de echipamente pentru aspirația și colectarea prafului, asigurați-vă că aceste accesorii sunt conectate și utilizate în mod corespunzător.
11. **Nu manipulați necorespunzător cablul.**

Nu trageți niciodată brusc de cablu pentru a scoate unealta din priză. Țineți cablul departe de surse de căldură, ulei și muchii ascuțite. Nu cărați niciodată unealta trăgând de cablu.
12. **Fixați piesa de prelucrat.**

În măsura în care este posibil, folosiți bride sau o menghină pentru a fixa piesa de prelucrat. Este mai sigur decât dacă v-ați folosi mâinile și astfel puteți avea ambele mâini libere pentru a manipula uneltele.
13. **Nu vă întindeți pentru a apuca unealta de lucru.**

Mențineți-vă întotdeauna stabilitatea și echilibrul.
14. **Întrețineți uneltele cu grijă.**

Păstrați uneltele de debitat ascuțite și curate pentru o performanță sporită și mai sigură. Urmați instrucțiunile de lubrifiere și de schimbare a accesoriilor. Inspectați periodic uneltele și, în cazul în care sunt deteriorate, prevedeți repararea acestora la o unitate de service autorizată. Țineți mânerul și întrerupătoarele uscate, curate și lipsite de ulei și unsoare.
15. **Deconectați uneltele.**

Atunci când uneltele nu sunt în funcțiune, înainte de a efectua operații de service sau de înlocuire a accesoriilor, precum discurile, vârfulurile și cuțitele, deconectați-le de la sursa de alimentare.
16. **Îndepărtați cheile de reglare și cheile fixe.**

Înainte de utilizare, faceți-vă un obicei în a verifica întotdeauna să nu existe chei fixe și de reglare pe uneltele.
17. **Evitați pornirea accidentală.**

Nu transportați unealta cu degetul deasupra întrerupătorului. Asigurați-vă că unealta este oprită înainte de a o conecta.
18. **Utilizați cabluri prelungitoare speciale pentru exterior.**

Înainte de utilizare, inspectați cablul prelungitor și înlocuiți-l dacă este deteriorat. Atunci când folosiți unealta în aer liber, utilizați exclusiv cabluri prelungitoare de exterior, marcate corespunzător.
19. **Fiți vigilenți.**

Fiți atenți la ceea ce faceți. Faceți uz de regulile de bun simț. Nu utilizați unealta atunci când sunteți obosiți sau când vă aflați sub influența drogurilor sau a alcoolului.
20. **Inspectați pentru a depista componentele deteriorate.**

Înainte de utilizare, verificați cu atenție unealta și cablul de alimentare pentru a determina dacă va funcționa corespunzător și dacă execută funcția pentru care este destinată.

Verificați alinierea componentelor în mișcare, ruperea componentelor, asamblarea și orice altă stare ce ar putea afecta funcționarea unelei. O apărătoare sau altă componentă deteriorată trebuie să fie reparată sau înlocuită corespunzător la un centru de service autorizat, dacă nu se indică altfel în acest manual de instrucțiuni. Prevedeți repararea întrerupătoarelor defecte la un centru de service autorizat.

Nu utilizați unealta în cazul în care întrerupătorul nu comută în poziția pornit și oprit.

Nu încercați niciodată să efectuați singuri operații de reparare.



AVERTISMENT! Utilizarea vreunui accesoriu sau atașament sau efectuarea vreunei operațiuni cu această unealtă diferite de cele recomandate în prezentul manual de instrucțiuni poate implica un risc de vătămare corporală.

21. Prevedeți repararea unelei de către o persoană calificată.

Această unealtă electrică respectă regulile relevante de siguranță. Reparațiile trebuie să fie efectuate exclusiv de către persoane calificate care folosesc piese de schimb originale, în caz contrar, se poate genera un pericol considerabil pentru utilizator.

Reguli suplimentare de siguranță pentru ferăstraiele circulare

- Asigurați-vă că toate butoanele de blocare și toate mânerele de prindere sunt strânse înainte de a începe orice operațiune.
- Nu utilizați utilajul fără apărătoarea montată sau în cazul în care apărătoarea nu funcționează sau nu este întreținută în mod corespunzător.
- Nu poziționați niciodată mâinile în zona discului atunci când ferăstrăul este conectat la sursa de alimentare.
- Nu încercați niciodată să opriți rapid un utilaj în mișcare blocând discul cu un instrument sau cu alte mijloace; pot surveni accidente grave.
- Selectați discul corectă pentru materialul de debitat.
- Nu efectuați niciodată vreă operație de curățare sau întreținere atunci când utilajul este încă în funcțiune și capătul său nu se află în poziția de repaus.

- Secțiunea frontală a apărătoarii prezintă fante pentru a avea vizibilitate în timpul debitării. Deși fantele reduc considerabil particulele proiectate, există totuși deschizături în apărătoare și trebuie să purtați întotdeauna ochelari de protecție atunci când priviți prin fante.
- Nu schimbați laserul montat cu alte tipuri de laser. Reparațiile trebuie efectuate numai de către producătorul laserului sau de către un agent autorizat.
- Nu tăiați niciodată o piesă de prelucrat mai scurtă de 20 mm.
- Fără susținere suplimentară, utilajul este conceput să accepte o dimensiune maximă a piesei de prelucrat de:
 - Înălțime de 63 mm, lățime de 205 mm, lungime de 500 mm
 - Piese de prelucrat cu o lungime mai mare trebuie să fie susținute cu ajutorul unei mese adecvate, de ex. DE3474. Prindeți întotdeauna bine piesa de prelucrat.

Reguli suplimentare de siguranță pentru ferăstraiele cu utilizare pe bancul de lucru

- Asigurați-vă că discul se rotește în direcția corectă și că dinții sunt orientați înspre partea din față a bancului de lucru.
- Asigurați-vă că toate butoanele de blocare și toate mânerele de prindere sunt strânse înainte de a începe orice operațiune.
- Asigurați-vă că toate discurile și flanșele sunt curate și că părțile concave ale colierului sunt în contact cu discul. Strângeți bine piulița arborelui.
- Utilizați discuri corect ascuțite. Respectați marcajul de viteză maximă de pe discul ferăstrăului
- Nu utilizați niciodată ferăstrăul fără ca apărătoarea superioară și cea inferioară să fie montate.
- Nu poziționați niciodată mâinile în zona discurilor atunci când ferăstrăul este conectat la sursa de alimentare.
- Deconectați ferăstrăul de la priză înainte de a schimba discurile sau de a efectua operații de întreținere.
- Utilizați întotdeauna un băț de împingere și asigurați-vă că nu poziționați mâinile la mai puțin de 150 mm față de disc în timpul tăierii.
- Nu încercați să lucrați cu o tensiune diferită de cea prevăzută.

- Nu aplicați lubrifianți pe disc în timpul funcțiunii.
- Nu poziționați mâinile în jurul discului sau sub aceasta.
- Țineți întotdeauna bățul de împingere în poziția sa atunci când nu îl utilizați.
- Nu urcați pe unitate.
- În timpul transportării, asigurați-vă că partea superioară a discului ferăstrăului este acoperită, de exemplu, cu ajutorul apărătorii.
- Nu utilizați apărătoarea pentru manipulare sau transportare.
- Rindeluirea, scobirea sau crestarea nu sunt permise.
- Asigurați-vă că este bine reglat cuțitul de despicare. Nu tăiați niciodată fără cuțitul de despicare montat.
Nu tăiați niciodată piese de prelucrat mai mici de 30 mm.
- Fără susținere suplimentară, utilajul este conceput să accepte o dimensiune maximă a piesei de prelucrat de:
 - Înălțime de 81 mm, lățime de 400 mm, lungime de 600 mm
 - Piesele de prelucrat cu o lungime mai mare trebuie să fie susținute cu ajutorul unei mese adecvate, de ex. D271055 sau D271058.

Reguli suplimentare de siguranță pentru ferăstraiele basculante

- Asigurați-vă că brațul este bine fixat în poziția de lucru în modul de utilizare pe banc.
- Asigurați-vă că brațul este bine fixat atunci când efectuați rotunjirea marginilor în modul de utilizare pe bancul de lucru.
- Asigurați-vă că masa este blocată corect atunci când modificați modul de utilizare a ferăstrăului.
- Nu tăiați niciodată materiale feroase sau neferoase atunci când efectuați spintecări în modul de utilizare pe bancul de lucru.
- Înainte de a utiliza orice accesoriu, consultați manualul de instrucțiuni. Utilizarea improprie a unui accesoriu poate cauza deteriorări.
- Respectați viteza maximă marcată pe discul ferăstrăului.
- Utilizați un suport sau purtați mănuși atunci când manipulați o disc de ferăstrău.
- Asigurați-vă că discul se rotește în direcția corectă. Păstrați discul ascuțit.
- Viteza max. permisă a discul ferăstrăului trebuie să fie mai mare sau egală cu viteza în gol a uneltei, menționată pe plăcuța cu specificații.
- Nu utilizați discuri de ferăstrău care nu corespund dimensiunilor menționate în specificația tehnică. Nu utilizați distanțiere pentru a potrivi o discul pe ax. Utilizați exclusiv discuri menționate în acest manual, ce respectă standardul EN 847-1.
- Luați în considerare aplicarea unor discuri cu reducții special concepute.
- Nu utilizați discuri HSS.
- Nu utilizați discuri de ferăstrău crăpate sau deteriorate.
- După finalizarea tăieturii, eliberați comutatorul și așteptați ca discul ferăstrăului să se oprească complet înainte de a reacheza capătul în poziția de repaus în sus.
- Asigurați-vă că brațul este bine fixat atunci când efectuați tăieturi oblice.
- Nu fixați obiecte ca pană în ventilator pentru a bloca axul motorului.
- Apărătoarea discului de pe ferăstrău se va ridica în mod automat atunci când brațul este coborât; va coborî peste disc atunci când brațul este ridicat.
Apărătoarea poate fi ridicată manual la montarea sau demontarea discurilor de ferăstrău sau la inspectarea ferăstrăului.
Nu ridicați manual apărătoarea discului dacă ferăstrăul nu este deconectat.
- Țineți zona din jurul utilajului bine întreținută și liberă de materiale nefolositoare, de ex. așchii sau bucăți rezultate în urma debitării.
- Verificați periodic dacă fantele de aerisire a motorului sunt curate și lipsite de așchii.
- Deconectați utilajul de la priza de alimentare înainte de a efectua orice operații de întreținere sau la schimbarea discului.
- Nu utilizați discuri de ferăstrău cu o grosime a corpului mai mare sau cu o lățime a dinților mai mică decât grosimea cuțitului de despicare.
- Asigurați-vă că utilajul este poziționat pe o suprafață orizontală, cu stabilitate suficientă.
- Nu utilizați discuri abrazive sau diamantate.
- În cazul unui accident sau al unei defecțiuni a utilajului, opriți-l imediat și deconectați-l de la sursa de alimentare.

Raportați defecțiunea și semnalizați corespunzător utilajul pentru a preveni o accidentare ca acesta să fie utilizat de alte persoane.

- Atunci când discul ferăstrăului este blocat datorită unei forțe anormale de pătrundere în material în timpul tăierii, opriți utilajul și deconectați-l de la sursa de alimentare. Îndepărtați piesa de prelucrat și asigurați-vă că discul ferăstrăului se mișcă liber. Porniți utilajul și începeți o nouă operație de tăiere cu o forță de apăsare redusă.
- Evitați să îndepărtați orice resturi sau alte părți ale piesei de prelucrat din zona de lucru în timp ce utilajul este în funcțiune și atunci când capătul nu se află în poziția de repaus
- Nu utilizați utilajul fără picioarele montate.
- Asigurați-vă că poziția adoptată de dvs. este întotdeauna în stânga sau în dreapta liniei de tăiere.
- Prevedeți o iluminare generală sau locală adecvată.
- Asigurați-vă că operatorul este instruit adecvat pentru utilizarea, reglarea și exploatarea utilajului.
- Opriti utilajul atunci când este nesupravegheat.
- Un laser de indicare a liniei de tăiere este prevăzut pentru modelul D27107V, laserul fiind din clasa 2 conform cu standardul EN 60825-1. Nu înlocuiți o diodă laser cu una de tip diferit. În cazul în care laserul este deteriorat, prevedeați repararea acestuia de către un agent de reparații autorizat.
- Conectați ferăstrăul la un dispozitiv de colectare a prafului atunci când tăiați lemne. Luați întotdeauna în considerare factorii care influențează expunerea la praf, cum ar fi:
 - tipul de material de prelucrat (plăcile aglomerate produc mai mult praf decât lemnul);
 - gradul de ascuțire a discului ferăstrăului;
 - corecțiunile reglării discului ferăstrăului;
 - extractor de praf cu o aspirație care să nu fie mai mică de 20 m/s.Asigurați-vă că extracția locală precum și capotele, deflectoarele și igheburile sunt reglate corespunzător.
- Nu tăiați niciodată aliaj ușor, în special magneziu.

Riscuri reziduale

Riscurile următoare sunt inerente în cazul utilizării fierăstraielor:

- vătămări cauzate de atingerea componentelor ce se rotesc

În ciuda aplicării regulamentelor de siguranță corespunzătoare și implementării dispozitivelor de siguranță, anumite riscuri reziduale nu pot fi evitate. Acestea sunt:

- Afectarea auzului;
- Riscul de accidente cauzate de componentele neacoperite ale discului rotativ a fierăstrăului;
- Riscul de vătămări la schimbarea discului;
- Riscul de strivire a degetul la deschiderea apărătorilor;
- Pericole asupra sănătății cauzate de inhalarea prafului rezultat în urma tăierii lemnului, în special a stejarului, fagului și MDF.

Următorii factori influențează producerea zgomotului:

- Materialul de debitat;
- Tipul de disc de ferăstrău;
- Forța de apăsare.

Următorii factori sporesc riscul problemelor de respirație:

- Niciun extractor de praf nu este conectat la tăierea lemnului;
- Extracția insuficientă a prafului cauzată de filtrele necurățate de evacuare
- Discuri de ferăstrău uzate;
- Piesă de lucru impropriu dirijată.

Marcajele prezente pe unealtă

Pictogramele următoare sunt afișate pe unealtă:



Citiți manualul de instrucțiuni înainte de utilizare.



Purtați echipament de protecție pentru urechi.



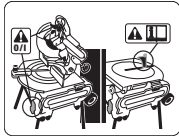
Purtați echipament de protecție pentru ochi.



Punct de prindere pentru transport



Feriți mâinile



Atunci când utilizați utilajul în modul de utilizare ca ferăstrău circular, asigurați-vă că acționați întrerupătorul de declanșare dispus pe mâner pentru a porni sau a opri unealta. Nu utilizați cutia de comutatoare în acest mod de utilizare. Întrerupătorul de pornire/oprire, amplasat pe cadrul utilajului este prevăzut numai pentru modul de utilizare a ferăstrăului pe bancul de lucru.



Atunci când utilizați utilajul în modul de utilizare ca ferăstrău circular, asigurați-vă că este asigurată în poziția de repaus cuțitul de despicare.



Nu utilizați ca ferăstrău circular atunci când apărătoarea nu este fixată pe poziție.

AMPLASAREA CODULUI PENTRU DATĂ (FIG. A1)

Codul pentru dată (143), care include, de asemenea, anul de fabricație este imprimat pe carcasă.

Exemplu:

2010 XX XX

Anul fabricației

Conținutul ambalajului

Ambalajul conține:

1 Utilaj parțial asamblat

1 Cutie ce conține:

1 Apărătoare superioară pentru poziția de tăiere pe bancul de lucru

1 Apărătoare dispusă sub masă pentru utilizarea ca ferăstrău circular

4 Picioare

2 Roți

4 Tălpi

1 Ghidaj paralel

1 Manual de instrucțiuni

1 Desen descompus

- Verificați eventualele deteriorări ale unelei, ale componentelor sau accesoriilor, ce ar fi putut surveni în timpul transportului.

- Acordați timpul necesar pentru a citi integral și pentru a înțelege acest manual înaintea utilizării.

Descriere (fig. A1 - A11)

A1

- 1 Întrerupător de pornire/oprire (modul de utilizare pe bancul de lucru)
- 2 Manetă de deblocare a mesei
- 3 Clemă de blocare a mesei rotative
- 4 Masă pentru ferăstrău circular
- 5 Masă rotativă
- 6 Ghidaj pe partea dreaptă
- 7 Ghidaj pe partea stângă
- 8 Apărătoare inferioară mobilă a discului
- 9 Manetă de deblocare a apărătorii
- 10 Mâner de acționare
- 142 Buton de resetare a siguranței
- 143 Cod dată

A2

- 10 Mâner de acționare
- 11 Comutator de declanșare (modul de utilizare ca ferăstrău circular)
- 12 Apărătoare superioară fixă a discului
- 13 Adaptor de extragere a prafului
- 14 Roată
- 15 Picior
- 16 Talpă
- 17 Mâner clamă de înclinare

A3

- 17 Mâner clamă de înclinare
- 18 Dispozitiv de reglare a discului
- 19 Masă banc de ferăstrău
- 20 Cuțit de despicare
- 21 Apărătoare superioară a discului
- 22 Ghidaj paralel
- 23 Băț de împingere

Accesorii opționale

Pentru utilizarea ca ferăstrău circular:

30 Inserție ghidaj (DE7120)

A5

- 31 Stand reglabil 760 mm (înălțime max.) (DE3474)
- 32 Șine de glisare 1.000 mm (DE3494)
- 33 Șine de glisare 500 mm (DE3491)

- 34 Suport înclinabil (DE3495)
- 35 Opritor rotativ (DE3462)
- 36 Opritor lungime pentru piesele scurte de prelucrat (trebuie utilizat împreună cu șinele de glisare [33]) (DE3460)
- 37 Suport cu opritor detașabil (DE3495)
- 38 Suport fără opritor (DE3495)
- 39 Clemă de fixare a materialului (D271051)

A6

- 40 Masă de susținere cu role (DE3497)

Pentru utilizarea pe bancul de lucru:

A7

- 41 Ghidaj pentru ferăstrăul circular (D271052)

A8

- 42 Masă extensibilă (D271058)

A9

- 43 Masă glisantă (D271055)
Bețe de împingere (DE3454)
(neilustrate)

Pentru utilizarea pe toate modelele:

A10

- 44 Kit de extracție a prafului cu trei căi (D271054)

A11

- 144 Laser

DESTINAȚIA DE UTILIZARE

Ferăstrăul basculant DeWALT D27107 a fost conceput să funcționeze ca ferăstrău circular sau ferăstrău montat pe bancul de lucru pentru a efectua cu ușurință și în siguranță patru operații principale de tăiere, și anume spintecare, tăiere transversală, rotunjire a marginilor și tăiere oblică.

Unitatea este concepută a fi utilizată cu un diametru nominal al discului de 305 mm, cu vârf din carburi, pentru tăierea profesională a lemnului, a produselor din lemn și a materialelor plastice.

NU utilizați în condiții de umezeală sau în prezența lichidelor sau a gazelor inflamabile.

Aceste ferăstraie basculante sunt unele electrice profesionale.

NU permiteți copiilor să intre în contact cu unealta. Este necesară supravegherea atunci când unealta este folosită de operatori neexperimentați.



AVERTISMENT! Nu utilizați utilajul în scopuri diferite de acelea pentru care acesta a fost conceput.

MODUL DE UTILIZARE CA FERĂSTRĂU CIRCULAR

În modul de utilizare ca ferăstrău circular, utilajul este utilizat în poziție verticală, oblică sau înclinată.

MODUL DE UTILIZARE PE BANCUL DE LUCRU

Răsturnându-l complet față de axul central, utilajul este utilizat pentru a efectua operații standard de spintecare și pentru tăierea pieselor late împingându-le manual spre disc.

Siguranța electrică

Motorul electric a fost conceput pentru a fi alimentat cu un singur nivel de tensiune. Verificați întotdeauna ca alimentarea cu energie să corespundă tensiunii de pe plăcuța cu specificații.



Unealta dvs. prezintă izolare dublă în conformitate cu standardul EN 61029; prin urmare, nu este necesară împământarea.

În cazul înlocuirii cablului, unealta trebuie să fie reparată numai de către un agent de service autorizat sau de către un electrician calificat.

Înlocuirea ștecherului de alimentare (numai pentru Regatul Unit și Irlanda)

Dacă trebuie instalat un ștecher nou de alimentare de la rețeaua principală de energie:

- *Eliminați în siguranță ștecherul vechi.*
- *Conectați cablul maro la borna sub tensiune din priză.*
- *Conectați cablul albastru la borna neutră.*



AVERTISMENT: Nu trebuie efectuată nicio conexiune la borna de împământare.

Urmați instrucțiunile de montaj furnizate împreună cu ștecherile de bună calitate. Siguranță recomandată: 13 A.

Utilizarea unui cablu prelungitor

În cazul în care este necesar un cablu prelungitor, utilizați un cablu prelungitor aprobat cu 3 fire, adecvat pentru puterea absorbită a acestei unelte (consultați specificația tehnică).

Dimensiunea minimă a conductorului este 1,5 mm². Atunci când utilizați un tambur cu cablu, desfășurați întotdeauna complet cablul.

ASAMBLARE



AVERTISMENT: Pentru a reduce riscul vătămării, opriți unitatea și deconectați utilajul de la sursa de alimentare înainte de a instala și a scoate accesoriile, înainte de a efectua reglajele sau modificări de instalare sau atunci când efectuați reparații. Asigurați-vă că întrerupătorul de declanșare se află în poziția OPRIT. O pornire accidentală poate cauza vătămarea.

Despachetarea utilajului și a părților componente ale acestuia.



AVERTISMENT: Pentru a reduce riscul de vătămări, cereți întotdeauna ajutorul unor alte persoane pentru a deplasa utilajul.

- Îndepărtați materialul de ambalare suplimentar din cutie.
- Extrageți utilajul din cutie.
- Scoateți cutia cu componentele din interiorul utilajului.
- Îndepărtați orice alt material de ambalare rămas în utilaj.

Montarea tălpii (fig. B, B1)

Cu talpa și picioarele montate, utilajul poate fi amplasat pe un banc de lucru. Pentru a asigura o operație în siguranță, utilajul trebuie să fie fixat pe bancul de lucru.



AVERTISMENT! Nu utilizați niciodată acest utilaj atunci când nu este fixat pe bancul de lucru. Forța de împingere va face ca ferăstrăul să nu fie stabil dacă nu este bine fixat pe bancul de lucru.

- Răsturnați utilajul.
- Amplasați o talpă (16) pe fiecare dintre locațiile de montare (51) de pe bază.

- Glisați o piuliță (52) în fantele (53) amplasate deasupra locațiilor de montare.
- Introduceți un șurub (54) prevăzut cu șaibă (55) în talpă.
- Strângeți șuruburile.
- Montați picioarele conform descrierii de mai jos.
- Plijați picioarele conform descrierii de mai jos.
- Întoarceți utilajul în poziție verticală.
- Introduceți un șurub de 8 mm și cu o lungime de minim 120 mm (49) în picior, pe fiecare locație de montare (fig. B1).
- Strângeți șuruburile.

Montarea picioarelor (fig. C1 și C2)

Cu picioarele montate, utilajul poate fi utilizat ca unitate autonomă.

- Răsturnați utilajul.
- Montați picioarele conform descrierii de mai jos. Fiți atenți deoarece picioarele din față și cele din spate au lungimi diferite. Picioarele din spate sunt puțin mai lungi decât cele din față. Asigurați-vă că montați picioarele în locul corect.
- Întoarceți utilajul în poziție verticală. Asigurați-vă că este orizontal; reglați înălțimea de prindere a picioarelor dacă este necesar.

Picioarele din spate

- Introduceți câte un picior (15) în fiecare dintre punctele de montare (56) amplasate pe marginile inferioare de pe partea interioară a bazei (fig. C1).
- Introduceți un șurub lung (57) din exterior prin orificiile din cadru și din picioare.
- Amplasați o clemă (58) și un buton de blocare (59) pe șuruburi.
- Strângeți butoanele de blocare.

Picioarele din față

- Introduceți câte un picior (15) în fiecare dintre punctele de montare (56) amplasate pe marginile superioare de pe partea interioară a bazei (fig. C2).
- Amplasați o clemă (58) pe picioare.
- Introduceți un șurub lung (57) din interior prin orificiile din cleme, picioare și cadru.
- Amplasați un buton de blocare (59) pe șuruburi.
- Strângeți butoanele de blocare.

Plierea picioarelor (fig. C3)

Picioarele pot fi pliate în bază pentru a face ca utilajul să fie adecvat pentru utilizarea pe bancul de lucru.

- Răsturnați utilajul.
- Slăbiți butonul de blocare (59) a primului picior (15).
- Pliati piciorul înspre interior.
- Strângeți butonul de blocare.
- Repetați procedura pentru celelalte picioare.
- Întoarceți utilajul în poziție verticală.

Montarea roților (fig. D)

- Poziționați o roată (14) pe axele (60) de pe fiecare parte laterală a utilajului.
- Poziționați o șaibă plată (61) și o piuliță (62) pe capătul filetat al axelor.
- Strângeți piulițele folosind cheia din dotare.

Asamblarea pentru modul de utilizare ca ferăstrău circular

Montarea apărătorii de sub masă (fig. E)

Apărătoarea de sub masă (63) este prevăzută pe partea superioară a mesei de lucru a ferăstrăului.

- Poziționați cele două elemente de fixare pe partea stângă a apărătorii din fantele (64) de pe partea stângă a fantei discului (65). Rotiți șuruburile din plastic în sens antiorar.
- Poziționați apărătoarea orizontal pe masă și apăsați elementul de fixare în fanta (66) de pe partea dreaptă a fantei discului. Rotiți șurubul din plastic în sens antiorar.
- Pentru a le scoate, rotiți șuruburile în sens orar și îndepărtați apărătoarea.

Răsturnarea capătului și a mesei de ferăstrău (fig. F1 - F4)

- Țineți masa ferăstrăului (19) cu o mână și împingeți maneta de deblocare a mesei (2) în dreapta (fig. F1).
- Împingeți masa în jos în partea din față (fig. F2) și basculați-o complet până când grupul motor se află în punctul cel mai de sus și placa (67) se cuplează în dispozitivul de blocare a mesei (68) (fig. F3).
- Împingeți maneta de deblocare (69) în spate în timp ce țineți capătul apăsat în jos până când unitatea lagărului acționat cu arcuri (70)

poate fi ridicată din locașul său (fig. F4).

- Basculați unitatea lagărului în sus.
- Ținând ferm capătul utilajului, permiteți ca arcul să ridice capătul în poziția sa de repaus.

Montarea discului ferăstrăului (fig. G1 - G4)



AVERTISMENT: Pentru a reduce riscul vătămării, opriți unitatea și deconectați aparatul de la sursa de alimentare înainte de a instala și a scoate accesoriile, înainte de a efectua reglajele sau modificări de instalare sau atunci când efectuați reparații. Asigurați-vă că întrerupătorul de declanșare se află în poziția OPRIT. O pornire accidentală poate cauza vătămarea.



AVERTISMENT:

- Schimbați întotdeauna discurile cu utilajul aflat în modul de utilizare ca ferăstrău circular.
 - Nu apăsați niciodată butonul de blocare a axului în timp ce discul este sub tensiune sau în mișcare.
 - Nu tăiați metale feroase (ce conțin fier sau oțel), zidărie sau produse din fibrociment cu acest ferăstrău circular.
 - Dinții discului ferăstrăului sunt foarte ascuțiți și pot fi periculoase.
 - Schimbați întotdeauna discurile cu utilajul aflat în modul de utilizare ca ferăstrău circular.
 - Apăsați maneta de deblocare a capătului în sus (9) pentru a debloca apărătoarea inferioară (8), apoi ridicați apărătoarea inferioară cât de mult posibil (Fig. G1).
 - Cu apărătoarea inferioară menținută în poziția în sus, apăsați butonul de blocare a axului (74) cu o mână, apoi utilizați cheia din dotare cu o mână pentru a slăbi șurubul de blocare a discului cu filet din partea stângă (73) rotindu-l în sens orar.
- AVERTISMENT!** Pentru a utiliza dispozitivul de blocare a axului, apăsați butonul conform ilustrației și rotiți axul manual până când simțiți că se cuplează blocajul.
- Continuați să apăsați butonul de blocare pentru a opri rotirea axului (74, fig. G1).
- Îndepărtați șurubul de blocare a discului (73) și inelul exterior al arborelui (75).

- Instalați discul ferăstrăului (76) pe umărul (77) prevăzut pe colierul interior al arborelui (78), asigurându-vă că dinții de pe marginea inferioară a discului sunt îndreptați înspre partea din spate a ferăstrăului (la distanță de operator).
- Poziționați la loc colierul extern al arborelui (75).
- Strângeți șurubul de blocare a discului (73) cu atenție, rotindu-l în sens antiorar, ținând în același timp dispozitivul de blocare a axului cuplat cu cealaltă mână.
- Ridicați apărătoarea inferioară.



AVERTISMENT! Fiți atenți la faptul că discul ferăstrăului trebuie înlocuit exclusiv în modul descris. Utilizați exclusiv discuri de ferăstrău specificate în Datele tehnice; Nr. cat.: Se recomandă DT4260.

Reglajele pentru modul de utilizare ca ferăstrău circular

Ferăstrăul circular a fost reglat cu exactitate din fabrică. Dacă sunt necesare reglaje datorită transportării și manipulării sau din orice alt motiv, urmați pașii de mai jos pentru a regla ferăstrăul. Odată efectuate, aceste reglaje trebuie să rămână exacte.

Verificarea și reglarea discului pe ghidaj (fig. H1 - H3)

- Slăbiți butonul de tăiere înclinată (79) și apăsați blocarea pentru tăiere înclinată (80) pentru a debloca masa rotativă (5) (fig. H1).
- Basculați masa rotativă până când blocarea se amplasează în poziția de 0° pentru tăierea înclinată. Nu strângeți butonul.
- Împingeți capătul în jos până când discul intră în secțiunea de tăiere (81).
- Poziționați un șablon de unghiuri (82) pe partea stângă (7) a ghidajului și a discului (76) (fig. H2).



AVERTISMENT: Nu atingeți vârfulurile dinților discului cu șablonul de unghiuri.

- Dacă este necesară reglarea, procedați după cum urmează:
- Slăbiți șuruburile (83) (fig. h3) și deplasați ansamblul scală/masă rotativă în stânga sau în dreapta până când discul se află la 90° față de ghidaj, conform măsurătorii efectuate cu șablonul de unghiuri (fig. H2).

- Strângeți din nou șuruburile (83) (fig. H3). În acest punct, ignorați citirea indicatorului pentru tăierea oblică.

Reglarea indicatorului de tăiere oblică (fig. h1 și H4)

- Slăbiți butonul de tăiere înclinată (79) și apăsați blocarea pentru tăiere înclinată (80) pentru a debloca masa rotativă (5) (fig. H1).
- Cu butonul de tăiere oblică slăbit, lăsați blocarea de tăiere oblică să facă clic pe poziție pe măsură ce rotiți brațul de tăiere oblică după zero.
- Observați indicatorul (84) și scala de tăiere oblică (85) (fig. H4). Dacă indicatorul nu indică exact zero, slăbiți șurubul (86), deplasați indicatorul la citirea 0° și strângeți șurubul.

Verificarea și reglarea discului pe masă (fig. I1 - I3)

- Slăbiți butonul de prindere pentru tăierea înclinată (17) (fig. I1).
- Apăsați capătul ferăstrăului în dreapta pentru a vă asigura că este poziționat complet vertical și strângeți maneta de prindere pentru tăierea înclinată.
- Împingeți capătul în jos până când discul intră în secțiunea de tăiere (81).
- Poziționați un șablon de setare (82) pe masă și pe disc (76) (fig. I2).



AVERTISMENT: Nu atingeți vârfulurile dinților discului cu șablonul de unghiuri.

- Dacă este necesară reglarea, procedați după cum urmează:
- Slăbiți butonul de prindere pentru tăierea înclinată (17) (fig. I1) și rotiți șurubul de oprire a reglării în poziție verticală (87) (fig. I3) înăuntru sau în afară până când discul se află la 90° față de masă, conform măsurătorii efectuate cu ajutorul șablonului (fig. I2).
- Dacă indicatorul de tăiere înclinată (88) nu indică zero pe scala de tăiere înclinată (89), slăbiți șurubul (90) care asigură indicatorul și deplasați indicatorul după cum este necesar (fig. I3).

Reglarea ghidajului (fig. J)

Partea superioară a părții stângi a ghidajului poate fi reglată spre stânga pentru a asigura un joc, permițând o tăiere oblică cu ferăstrăul la 48° spre stânga. Pentru a regla ghidajul (7):

- Slăbiți butonul de prindere a ghidajului (91) și glisați partea superioară a ghidajului lateral spre stânga.
- Efectuați o rotire a discului în gol, cu ferăstrăul oprit și verificați existența jocului. Reglați ghidajul astfel încât să fie cât mai aproape de discul pentru a furniza o susținere maximă a piesei de prelucrat, fără a interfera cu mișcarea în sus și în jos a brațului.
- Strângeți bine butonul.



AVERTISMENT: Canelura de ghidare (92) se poate înfunda cu rumeguș. Utilizați un băț sau aer comprimat la presiune redusă pentru a curăța canelura ghidajului.

Verificarea și reglarea unghiului de tăiere înclinată (fig. I1, K și L)

- Slăbiți butonul de prindere a ghidajului (91) și glisați partea superioară a ghidajului lateral spre stânga, pe cât de mult posibil (fig. J).
- Slăbiți butonul de prindere pentru tăierea înclinată (17) (fig. I1) și, cu opritorul de poziție intermediară pentru tăierea înclinată (93) rotit lateral, deplasați brațul ferăstrăului spre stânga până când opritorul de poziție în unghi (94) se așează pe opritorul de reglare a poziției pentru tăierea înclinată (95) (fig. K). Aceasta este poziția de tăiere înclinată la 45°.
- Dacă este necesară reglarea, procedați după cum urmează:
- Rotiți șurubul de oprire a reglării în poziție înclinată (95) înăuntru sau în afară până când indicatorul (88) indică 45°, cu opritorul de poziție în unghi așezat pe opritorul de reglare a poziției înclinate.

Verificarea și reglarea unghiului intermediar de tăiere înclinată (fig. I1, J și L)

Unghiul intermediar de înclinare este presetat la 30°, permițând o setare rapidă pentru tăierea de formare cu carote.

- Slăbiți butonul de prindere a ghidajului (91) și glisați partea superioară a ghidajului lateral spre stânga, pe cât de mult posibil (fig. J).
- Slăbiți butonul de prindere pentru tăierea înclinată (17) (fig. I1) și, cu opritorul de poziție intermediară pentru tăierea înclinată (93) rotit pe poziție, deplasați brațul ferăstrăului

spre stânga până când opritorul de reglare a poziției în unghi (96) se așează pe opritorul de poziție intermediară înclinată (93) (fig. L). Aceasta este poziția de tăiere înclinată la 30°.

- Dacă este necesară reglarea, procedați după cum urmează:
- Rotiți șurubul de oprire a reglării în poziție înclinată (96) înăuntru sau în afară până când indicatorul (88) indică 30°, cu opritorul de reglare a poziției înclinate așezat pe opritorul poziției intermediare înclinate.

Asamblarea pentru modul de utilizare pe bancul de lucru

Comutarea de la modul de utilizare ca ferăstrău circular la modul de utilizare pe bancul de lucru (fig. A1, M1 - M5)

- Poziționați discul în poziția de tăiere transversală la 0° cu clema mesei rotative (3) fixată pe poziție (fig. A1).
- Slăbiți butonul de prindere a cuțitului de despicare (97) numai atât cât să permiteți cuțitului de despicare să intre în fanta de montare (fig. M1).
- Scoateți cuțitul de despicare (20) din poziția de depozitare din interiorul bazei.
- Apăsați maneta de deblocare a apărătorii (9) pentru a debloca apărătoarea discului (8), apoi ridicați apărătoarea discului cât de mult posibil (Fig. A1).
- Glisați clema cuțitului de despicare (98) în fanta de montare (99) (fig. M1). Strângeți butonul de prindere.
- Împingeți maneta (100) pentru a permite părții superioare cu arc a ghidajului (7) să se așeze pe masa rotativă (fig. M2)
- Trageți capătul ferăstrăului în jos.
- Împingeți maneta de deblocare (69) în spate (fig. M3).
- Împingeți unitatea lagărului (70) până când canelurile (101) se cuplează în locașuri (102) (fig. M3).



AVERTISMENT: Discul nu ar trebui să ancraseze apărătoarea inferioară a discului.

- Trageți maneta de deblocare a mesei (2) în dreapta, ridicați marginea din față a mesei (4) (fig. M4) și basculați-o înapoi la 180° până când placa dispozitivului de blocare a mesei (68) cuplează automat încuietura dispozitivului de blocare a mesei pentru a o fixa în modul de utilizare pe bancul de lucru (fig. M5).
- Îndepărtați apărătoarea de sub masă.

Reglarea cuțitului de despicare (fig. N1 și N2)



AVERTISMENT: Atunci când sunt necesare reglaje ale cuțitului de despicare (20), cel mai bine este să rotiți unitatea în modul de utilizare ca ferăstrău circular (fig. N2). Procedați conform descrierii din secțiunea „Comutarea din modul de utilizare pe bancul de lucru în modul de utilizare ca ferăstrău circular”.

Poziția corectă este aceea în care partea superioară a cuțitului de despicare nu se află la mai mult de 2 mm sub dintele cel mai ridicat al discului și în care corpul razei se află la maxim 3 - 8 mm față de vârful dinților discului de ferăstrău (fig. N1).

- Dacă este necesară reglarea, procedați după cum urmează:
- Slăbiți șuruburile (104) pentru a regla poziția orizontală a cuțitului de despicare.
- Slăbiți șuruburile (103) pentru a regla poziția verticală a cuțitului de despicare.
- Strângeți bine șuruburile.

Montarea apărătoarei superioare a discului (fig. O)

Apărătoarea superioară a discului (21) este concepută pentru a fi atașată rapid și simplu la cuțitul de despicare (20) după setarea utilajului în modul de utilizare pe bancul de lucru.

- Slăbiți piulița cu cap fluture (105).
- Ținând apărătoarea vertical, aliniați fanta din spatele apărătoarei cu cuțitul de despicare.
- Coborâți apărătoarea peste cuțitul de despicare (20) asigurându-vă că tija șurubului intră în adâncitură.
- Rotiți apărătoarea în poziție orizontală, fapt ce va bloca apărătoarea pe cuțitul de despicare prin amplasarea șurubului (106).
- Strângeți piulița cu cap fluture.



AVERTISMENT: Nu utilizați niciodată ferăstrăul în modul de utilizare pe bancul de lucru fără ca apărătoarea superioară să fie corect montată.

Montarea și demontarea ghidajului paralel

(fig. P1 - P5)

Ghidajul paralel (22) poate fi montat pe ambele părți ale discului.

- Glisați clema (107) din stânga sau din dreapta (fig. P1).
Placa de prindere se cuplează în spatele marginii anterioare a mesei.
- Glisați ghidajul în sus, pe disc.
- Împingeți maneta (108) în jos pentru a fixa ghidajul pe poziție.
- Verificați dacă ghidajul este paralel cu discul.
- Dacă este necesară reglarea, procedați după cum urmează:
- Slăbiți butoanele de blocare (109) și glisați ghidajul înapoi pentru a obține accesul la șuruburile de reglare (110) de pe partea superioară a ghidajului (fig. P2).
- Folosind cheia din dotare, slăbiți șuruburile de reglare, strângând clema ghidajului pe suportul acestuia.
- Reglați ghidajul astfel încât să fie paralel cu discul, verificând distanța dintre discul și ghidajul din partea anterioară și posterioară a discului.
- După efectuarea reglării, strângeți din nou șuruburile de reglare și verificați din nou dacă ghidajul este paralel cu discul.
- Verificați dacă indicatorul (111) indică zero pe scală (fig. P3). Dacă indicatorul nu indică exact zero, slăbiți șurubul (112), deplasați indicatorul la citirea 0° și strângeți șurubul.

Setarea implicită a ghidajului este înspre partea dreaptă a discului.

Pentru a pregăti ghidajul pentru utilizarea pe partea stângă a discului, procedați în felul următor (fig. P4):

- Scoateți butoanele de blocare (109).
- Glisați profilul ghidajului (113) în afara suportului de prindere.
- Rotiți suportul de prindere (114) și montați la loc butoanele de prindere.
- Glisați ghidajul pe suportul de prindere.
- Strângeți butoanele.

Ghidajul este reversibil: piesa de prelucrat poate fi ghidată de-a lungul feței de 75 mm sau de-a lungul celei de 11 mm pentru a permite utilizarea unui băț de împingere atunci când se spintecă piese de prelucrat subțiri (fig P5).

- Pentru a face setarea de 11 mm, slăbiți butoanele de prindere a ghidajelor (109) și glisați ghidajul (113) afară din suportul de prindere (114).
- Rotiți ghidajul și cuplați din nou suportul de prindere în fantă, conform ilustrației (fig. P5).
- Pentru a utiliza înălțimea completă de 75 mm, glisați ghidajul în suportul de prindere, cu fața lată în poziție verticală (fig. P4).



AVERTISMENT: Utilizați profilul de 11 mm pentru spintecarea pieselor de prelucrat joase pentru a permite introducerea bățului de împingere între disc și ghidaj. Capătul din spate al ghidajului trebuie să fie la același nivel cu partea din față a cuțitului de spintecare.

Montarea și demontarea ghidajului de tăiere oblică (fig. Q1 - Q4)

Ghidajul de tăiere oblică (D271052) este disponibil ca dotare opțională. Ghidajul de tăiere oblică (41) poate fi utilizat pentru tăiere oblică, atunci când utilajul se află în modul de utilizare pe bancul de lucru (fig. Q1).

- Slăbiți butonul de prindere (115) și basculați bara de ghidare (116) în afară (fig. Q2). Strângeți butonul de prindere.
- Glisați ghidajul pe partea stângă a mesei (fig. Q3).
- Slăbiți butonul de blocare (117).
- Poziționați un șablon de unghiuri (82) pe ghidaj (41) și disc (76).
- Dacă este necesară reglarea, procedați după cum urmează:
- Slăbiți piulița (118) cu câteva rotații și rotiți șurubul opritorului de reglare a unghiului drept (119) (fig. Q4) înăuntru sau în afară până când ghidajul se află la 90° față de disc, conform măsurătorii efectuate cu ajutorul șablonului (fig. Q3).
- Strângeți butonul (117).
- Verificați dacă indicatorul (120) indică zero pe scală (121). Reglați dacă este necesar.

Comutarea din modul de utilizare pe bancul de lucru în modul de utilizare ca ferăstrău circular (fig. A3, E și M1)

- Scoateți ghidajul paralel (22) sau ghidajul de tăiere oblică dacă este montat (fig. A3).
- Îndepărtați apărătoarea superioară a discului (21).
- Poziționați la loc ghidajul de sub masă (63) (fig. E).
- Procedați conform descrierii de la secțiunea „Răsturnarea capătului și a mesei de ferăstrău”.
- Slăbiți butonul de prindere a cuțitului de despicare (97) și scoateți cuțitul de despicare (20), ținând de apărătoarea discului (8) (fig. M1).
- Coborâți apărătoarea discului.
- Poziționați cuțitul de despicare în poziția de depozitare din interiorul bazei.

OPERARE

Instrucțiuni de utilizare



AVERTISMENT: Respectați întotdeauna instrucțiunile de siguranță și reglementările aplicabile.



AVERTISMENT: Pentru a reduce riscul vătămării, opriți unitatea și deconectați utilajul de la sursa de alimentare înainte de a instala și a scoate accesoriile, înainte de a efectua reglajele sau modificări de instalare sau atunci când efectuați reparații. Asigurați-vă că întrerupătorul de declanșare se află în poziția OPRIT. O pornire accidentală poate cauza vătămarea.



AVERTISMENT:

- Asigurați-vă că materialul ce trebuie debitat este bine fixat pe poziție.
- Aplicați numai o presiune ușoară pe unealtă și nu aplicați o presiune laterală pe discul ferăstrăului..
- Evitați exercitarea de suprasarcini.

Asigurați-vă că utilajul este poziționat astfel încât să fie ergonomică din punct de vedere al înălțimii și stabilității mesei. Locația utilajului trebuie să fie aleasă astfel încât operatorul să dispună de o privire de ansamblu bună și de spațiu

liber suficient în jurul utilajului, care să permită manipularea piesei de prelucrat fără restricții. Pentru a reduce efectele vibrațiilor, asigurați-vă că temperatura ambiantă nu este prea mică, dacă utilajul și accesoriul este bine întreținut și dacă dimensiunea piesei de prelucrat este adecvată pentru acest utilaj.

Înainte de utilizare:

- Instalați discul adecvat de ferăstrău. Nu folosiți discuri de ferăstrău excesiv de uzate. Viteza maximă de rotație a uneltei nu trebuie să depășească viteza discului de ferăstrău.
- Nu încercați să tăiați piese foarte mici.
- Lăsați discul să taie nestingherit. Nu forțați.
- Lăsați motorul să atingă viteza maximă înainte de a efectua tăietura.
- Asigurați-vă că toate butoanele de blocare și toate mânerile de prindere sunt strânse.

Pornirea și oprirea (fig. A1, R1 - R3)

Utilajul dispune de două sisteme independente de comutare. În modul de utilizare ca ferăstrău circular, este utilizat comutatorul de declanșare (11) (fig. R1). În modul de utilizare pe bancul de lucru, este utilizat întrerupătorul de pornire/oprire (1) (fig. R2). Integrat în cutia de comutare se află un dispozitiv de protecție la supraîncărcarea motorului, cu resetare manuală. În cazul unei pane de curent, procedați în felul următor:

- Asigurați-vă că utilajul a fost oprit.
- Apăsați butonul de resetare (142).

Modul de utilizare ca ferăstrău circular (fig. R1)

Un orificiu (122) este prevăzut în declanșator pentru introducerea unei încuietori de blocare a comutatorului.

- Pentru a porni unealta, apăsați comutatorul de declanșare (11).
- Pentru a opri unealta, eliberați întrerupătorul.

Modul de utilizare pe bancul de lucru (fig. R2 și R3)

Întrerupătorul de pornire/oprire oferă avantaje multiple:

- funcție de eliberare fără tensiune: în cazul în care există vreo pană de curent, întrerupătorul trebuie să fie reactivat în mod deliberat.

- siguranță suplimentară: placa carcasei cu balamale de siguranță (123) poate fi blocată trecând o încuietoare prin orificii (124 și 125). Placa servește, de asemenea ca un buton de oprire de urgență ușor de reperat, deoarece apăsarea pe partea anterioară a plăcii va determina și apăsarea butonului de oprire.
- Pentru a porni utilajul, apăsați butonul verde de pornire (126).
- Pentru a opri utilajul, apăsați butonul roșu de oprire (127).

Blocarea comutatoarelor

- Pentru a evita utilizarea neautorizată a utilajului, blocați ambele comutatoare folosind încuietori.

Tăieri de bază cu ferăstrăul

Tăierea în modul de utilizare ca ferăstrău circular

Utilizarea fără apărători este periculoasă. În timpul tăierii, apărătorii trebuie să fie pe poziție.

- Asigurați-vă că apărătoarea de sub masă nu se blochează cu praf rezultat în urma utilizării ferăstrăului.
- Prindeți întotdeauna piesa de prelucrat atunci când tăiați metale neferoase.

Manipularea generală

- În modul de utilizare ca ferăstrău circular, capătul ferăstrăului este blocat automat în poziția superioară de repaus.
- Apăsând pe apărătoare, eliberați maneta pentru a debloca capătul ferăstrăului. Deplasarea capătului ferăstrăului în jos determină retragerea apărătorii inferioare mobile.
- Nu încercați niciodată să împiedicați revenirea apărătorii inferioare în poziția sa de repaus atunci când ați finalizat tăierea.
- Lungimea minimă a materialul de tăiat trebuie să fie 10 mm.
- Atunci când se taie materiale scurte (min. 190 mm la stânga sau la dreapta discului), se recomandă utilizarea clemei opționale pentru materiale.
- Atunci când se taie secțiuni din UPVC, o piesă de susținere din cherestea, cu un profil complementar trebuie să fie poziționată sub

materialul de debitat pentru a furniza un nivel corect de susținere.

Tăierea transversală dreaptă, pe verticală (fig. S1)

- Slăbiți butonul pentru tăierea oblică (79) și apăsați blocarea pentru tăierea oblică (80).
- Cuplați blocarea pentru tăierea oblică în poziția 0° și strângeți butonul pentru tăierea oblică.
- Poziționați lemnul de debitat pe ghidaj (7).
- Apucați mânerul de utilizare (10) și apăsați maneta de deblocare a apărătorii (9).
- Apăsați comutatorul de declanșare (11) pentru a porni motorul.
- Apăsați capătul pentru a permite discului să taie prin chereștea și să pătrundă în secțiunea de tăiere (81).
- După finalizarea tăieturii, eliberați comutatorul și așteptați ca discul ferăstrăului să se oprească complet înainte de a reageza capătul în poziția de repaus în sus.

Tăierea transversală oblică, pe verticală (fig. S2)

- Slăbiți butonul pentru tăierea oblică (79) și apăsați blocarea pentru tăierea oblică (80). Deplasați masa rotativă la stânga sau la dreapta în unghiul dorit.
- Blocarea pentru tăierea oblică se va amplasa în mod automat la 15°, 22.5°, 35.3° și 45°, atât la stânga, cât și al dreapta. Dacă este necesar un unghi intermediar, țineți bine capătul uneltei și blocați-l prin strângerea butonul pentru tăierea oblică.
- Asigurați-vă întotdeauna că butonul pentru tăierea oblică este fixat strâns înainte de tăiere.
- Procedați ca în cazul tăieturii transversale drepte, pe verticală.



AVERTISMENT: Atunci când tăiați oblic capătul unei bucăți de lemn cu un decupaj mic, poziționați lemnul pentru a vă asigura că partea decupată se află pe partea laterală a discului, cu unghiul mai mare pe ghidaj:

oblic stânga, decupaj spre dreapta
oblic dreapta, decupaj spre stânga.

Tăierea transversală înclinată (fig. A2, S3)

Unghiurile înclinate pot fi setate de la 48° stânga la 2° dreapta și pot fi tăiate cu o masă rotativă setată între zero și poziția maximă de tăiere oblică la 45° stânga sau dreapta.

- Slăbiți butonul de prindere a ghidajului (91) și glisați partea superioară a ghidajului lateral spre stânga, pe cât de mult posibil.
- Slăbiți butonul de prindere pentru tăierea înclinată (17) și setați înclinarea după cum doriți.
- Strângeți bine butonul de prindere pentru tăierea înclinată.
- Procedați ca în cazul tăieturii transversale drepte, pe verticală.

Tăietura oblică compusă (fig T1 - T4)

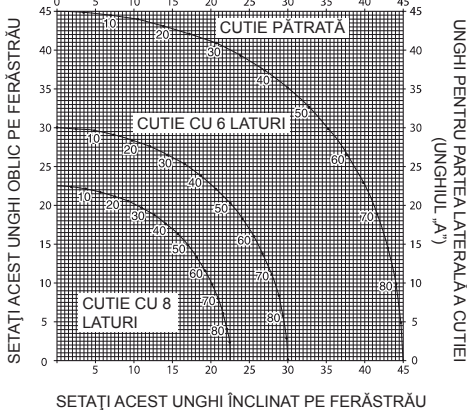
Tăietura oblică compusă este o tăietură efectuată folosind un unghi oblic (fig. T1) și un unghi înclinat (fig. T2) în același timp. Acest tip de tăietură este utilizat pentru realizarea cadrelor de cutii cu laterale înclinate, precum cea din fig. T3.



AVERTISMENT: Dacă unghiul de tăiere variază de la tăietură la tăietură, verificați dacă butonul de prindere pentru tăietura înclinată și butonul de blocare pentru tăietura oblică sunt bine strânse. Aceste butoane trebuie să fie strânse după efectuarea oricăror modificări ale unghiului înclinat sau oblic.

- Tabelul de mai jos vă va ajuta să selectați setările corespunzătoare de unghi înclinat și unghi oblic pentru tăieturile oblice compuse comune. Pentru a utiliza tabelul, selectați unghiul „A” dorit (fig. T4) pentru proiectul dvs. și amplasați unghiul respectiv pe arcul corespunzător din tabel. Din punctul respectiv, urmăriți graficul drept în jos pentru a găsi unghiul corect de înclinați și urmăriți transversal pentru a găsi unghiul oblic corect.
- Setati ferăstrăul la unghiurile prescrise și efectuați câteva tăieturi de probă.
- Exersați montarea pieselor tăiate împreună.
- Exemplu: Pentru a face o cutie cu 4 laturi, cu unghiuri exterioare de 25° (unghiul „A”) (fig. T4), utilizați arcul din dreapta sus. Găsiți 25° pe scala arcului. Uurmați linia orizontală de intersecție în ambele părți pentru a obține setarea unghiului oblic pe ferăstrău (23°).

Urmați linia verticală de intersecție în sus sau în jos pentru a obține setarea unghiului înclinat pe ferăstrău (40°). Încercați întotdeauna tăieturile pe o bucată de lemn de aruncat pentru a verifica setările de pe ferăstrău.



Tăierea formelor de bază

Tăierea formelor de bază se realizează la un unghi înclinat la 45°.

- Puneți întotdeauna unealta să funcționeze în gol înainte de a efectua tăieturi.
- Toate tăieturile sunt efectuate cu spatele formei așezat pe ferăstrău.

Colțul interior

- Partea stângă
 - Poziționați forma cu partea superioară pe ghidaj.
 - Păstrați partea stângă a tăieturii.
- Partea dreaptă
 - Poziționați forma cu partea inferioară pe ghidaj.
 - Păstrați partea stângă a tăieturii.

Colțul exterior

- Partea stângă
 - Poziționați forma cu partea inferioară pe ghidaj.
 - Păstrați partea dreaptă a tăieturii.
- Partea dreaptă
 - Poziționați forma cu partea superioară pe ghidaj.
 - Păstrați partea dreaptă a tăieturii.

Tăierea formelor cu carote

Tăierea formelor cu carote de realizează la un unghi oblic compus. Pentru a obține o precizie maximă, ferăstrăul dispune de poziții presetate pentru unghi oblic de 35,3° și unghi înclinat de 30°. Aceste setări sunt pentru modelările standard cu carote, realizate în unghiuri de 45° pe partea superioară și de 45° pe partea inferioară.

- Efectuați tăieturi de probă folosind material de aruncat înainte de a face tăieturile definitive.
- Toate tăieturile sunt realizate în unghi înclinat la stânga, cu spatele formei pe bază.

Colțul interior

- Partea stângă
 - Partea superioară a formei pe ghidaj.
 - Unghi oblic la dreapta.
 - Păstrați partea stângă a tăieturii.
- Partea dreaptă
 - Partea inferioară a formei pe ghidaj.
 - Unghi oblic la stânga.
 - Păstrați partea stângă a tăieturii.

Colțul exterior

- Partea stângă
 - Partea inferioară a formei pe ghidaj.
 - Unghi oblic la stânga.
 - Păstrați partea dreaptă a tăieturii.
- Partea dreaptă
 - Partea superioară a formei pe ghidaj.
 - Unghi oblic la dreapta.
 - Păstrați partea dreaptă a tăieturii.

Tăierea în modul de utilizare pe bancul de lucru

- Utilizați întotdeauna cuțitul de despicare.
- Asigurați-vă întotdeauna că apărătoarea discului și cuțitul de despicare sunt corect aliniați.
- Asigurați-vă întotdeauna că tăierea oblică este setată și blocată la 0°.



AVERTISMENT: Nu tăiați metale în acest mod de utilizare.

Spintecarea (fig. U1 și U3)

- Setări unghiul înclinat la 0°.

- Reglați înălțimea discului ferăstrăului.
- Setează ghidajul paralel la distanța necesară.
- Țineți piesa de prelucrat pe masă și pe ghidaj. Țineți piesa de prelucrat la aprox. 25 mm față de discul ferăstrăului.
- Țineți mâinile la distanță față de traseul discului ferăstrăului.
- Porniți utilajul și lăsați discul să atingă viteza maximă.
- Introduceți încet piesa de prelucrat sub apărătoarea superioară a discului, ținând-o bine apăsată pe ghidaj. Lăsați dinții să taie și nu forțați piesa de prelucrat în discul ferăstrăului. Viteza discului ferăstrăului trebuie menținută constantă.
- Amintiți-vă că folosiți bățul de împingere (23) când sunteți aproape de disc.
- După efectuarea tăieturii, opriți utilajul, lăsați discul să se oprească și îndepărtați piesa de prelucrat.



AVERTISMENT: Nu împingeți sau nu țineți în mână partea liberă sau partea decupată a piesei de prelucrat.



AVERTISMENT: Utilizați întotdeauna un băț de împingere atunci când spintecați piese mici de prelucrat.

Tăieturile înclinate (fig. U2)

- Setează unghiul înclinat necesar.
- Procedați ca în cazul spintecării.

Tăieturile transversale (fig. V1)

- Setează unghiul înclinat la 0°.
- Reglați înălțimea discului ferăstrăului.
- Setează ghidajul de tăiere oblică la 0°.
- Procedați ca în cazul spintecării, însă folosiți ghidajul de tăiere oblică pentru a împinge piesa de prelucrat înspre disc.

Tăietura transversală înclinată

- Setează unghiul înclinat necesar.
- Procedați ca în cazul tăieturilor transversale.

Tăieturile oblice (fig. V2)

- Setează ghidajul pentru tăierea oblică la unghiul dorit.
- Procedați ca în cazul tăieturilor transversale.

Atașamente opționale



AVERTISMENT: Înainte de asamblare oricăror accesorii, deconectați întotdeauna unealta.

Kit de extracție a prafului (fig. W1 și W2)



AVERTISMENT! Acest utilaj este prevăzut cu două puncte de extracție a prafului, pentru fiecare mod de utilizare.



AVERTISMENT! Ori de câte ori este posibil, conectați un dispozitiv de extracție a prafului, conceput în conformitate cu regulamentele relevante referitoare la emisiile de praf.



AVERTISMENT! La tăierea lemnului, conectați un dispozitiv de extracție a prafului, conceput în conformitate cu regulamentele relevante referitoare la emisiile de praf.

Conectați un dispozitiv de colectare a prafului, conceput în conformitate cu regulamentele relevante. Viteza aerului sistemului conectat extern trebuie să fie 20 m/s \pm 2 m/s. Viteza trebuie măsurată în tub, în punctul de conectare, cu unealta conectată, însă nu în funcțiune.

Conectarea - poziția de tăiere ca ferăstrău circular (fig. W1)

- Conectați un capăt al primului furtun la adaptorul de extracție a prafului (13).
- Introduceți celălalt capăt al furtunului în portul mijlociu de admisie a galeriei (128).
- Conectați un capăt al furtunului la apărătoarea de sub masă (63).
- Introduceți celălalt capăt al furtunului în portul exterior de admisie a galeriei.

Conectarea - poziția de tăiere pe bancul de lucru (fig. W2)

- Procedați ca în cazul poziției de tăiere ca ferăstrău circular, însă conectați furtunul de la apărătoarea de sub masă la apărătoarea discului (21).

Suport suplimentar/opritor de lungime pentru tăierea ca ferăstrău circular (fig. A5)

Suportul suplimentar și opritorul de lungime pot fi montate pe partea stângă sau pe partea dreaptă sau cu câte două seturi pe fiecare parte.

- Montați articolele 31 - 39 pe cele două șine de ghidare (32 & 33).
- Utilizați suportul înclinabil (34) pentru tăierea transversală a plăcilor cu lățime de 210 (grosime de 15 mm).

Masa de susținere cu role (fig. A6)

Masa de susținere cu role (40) este utilizată pentru susținerea pieselor lungi de prelucrat. În modul de utilizare ca ferăstrău circular, masa de susținere cu role poate fi montată pe partea stângă sau pe partea dreaptă sau cu câte două seturi pe fiecare parte. În modul de utilizare pe bancul de lucru, poate fi montată, de asemenea, pe partea anterioară sau pe partea posterioară a mesei de tăiat.

Masă extensibilă lateral (fig. A8)

Masa extensibilă lateral mărește distanța de la ghidajul de spintecare la disc cu 600 mm sau mai mult, în funcție de lungimea tijei montate pe utilaj și de poziția de utilizare a mesei. Masa extensibilă lateral trebuie să fie folosită împreună cu șinele de ghidare (32) (opțional). Masa reglabilă este dotată cu o scală gradată de-a lungul marginii anterioare și este montată pe o bază solidă care se prinde de tijele de ghidare.

- Montați masa extensibilă pe partea dreaptă a utilajului pentru prelungirea distanței pe ambele mese.

Masa culisantă (fig. A9)

Această masă culisantă (43) permite lucrul cu plăci cu dimensiuni de până la 1.200 x 900 mm pe partea stângă a discului.

Tijele de ghidare sunt montate pe o bază solidă din aluminiu, care se detașează rapid de pe utilaj și care este totuși reglabilă complet în toate planurile.

Ghidajul încorporează o ruletă cu lungime completă pentru poziționarea rapidă a unui opritor reglabil și a unui suport reglabil pentru piesele înguste de prelucrat.

Transportarea (fig. X)



AVERTISMENT: Transportați întotdeauna utilajul în modul de utilizare pe bancul de lucru, cu apărătoarea superioară a discului montată.

Rotilele facilitează transportarea utilajului.

- Puneți utilajul pe partea dreaptă a bazei.
- Plijați picioarele din spate în bază
- Plijați picioarele din față în bază
- Întoarceți utilajul în poziție verticală.
- Ridicați utilajul de picioarele din față până când roțile sunt în contact cu podeaua.



AVERTISMENT: Atunci când transportați utilajul, solicitați întotdeauna ajutorul altor persoane.

Întreținerea

Unealta dvs. DEWALT a fost concepută pentru a opera o perioadă îndelungată de timp, cu un nivel minim de întreținere. Funcționarea satisfăcătoare continuă depinde de îngrijirea corespunzătoare a unelei și de curățarea în mod regulat.



AVERTISMENT: Pentru a reduce riscul vătămării, opriți unitatea și deconectați utilajul de la sursa de alimentare înainte de a instala și a scoate accesoriile, înainte de a efectua reglajele sau modificări de instalare sau atunci când efectuați reparații. Asigurați-vă că întrerupătorul de declanșare se află în poziția OPRIT. O pornire accidentală poate cauza vătămarea.



Lubrifierea

Rulmenții motorului sunt prelubrifiați și etanșați.

- Ungeți ușor și la intervale regulate suprafața rulmenților mesei rotative, în punctul în care culisează pe buza mesei fixe.
- Lubrifiați periodic filetul șurubului de adâncime.
- Curățați în mod regulat componentele supuse acumulării de praf și așchii cu ajutorul unei perii uscate.

Reglarea camelor (fig. Y1 - Y3)

Pentru a elimina jocul dintre cele două mese, procedați în felul următor:

- Rotiți utilajul în modul de utilizare pe bancul de lucru.
- Scoateți șuruburile (138) și placa de fixare (139).
- Slăbiți șurubul (140) camei de reglare (141).
- Rotiți cama de reglare folosind un clește cu vârf înclinat.
- Țineți cama de reglare cu cleștele și strângeți șurubul.
- Poziționați placa de fixare la loc și strângeți șuruburile.
- Rotiți utilajul în modul de utilizare ca ferăstrău circular. Verificați forța necesară pentru utilizarea ca ferăstrău circular. Repetați pașii de mai sus dacă forța necesară este prea mare.



Curățarea

Înainte de utilizare, verificați cu atenție apărătoarea superioară a discului, apărătoare inferioară mobilă a discului și tubul de extracție a prafului pentru a determina dacă vor funcționa corespunzător. Asigurați-vă că așchiile, praful sau particulele piesei de lucru nu pot conduce la blocarea uneia dintre funcții.

În cazul fragmentelor din piesa de prelucrat blocate între discul ferăstrăului și apărători, deconectați utilajul de la alimentare și urmați instrucțiunile din secțiunea **Montarea discului ferăstrăului**. Îndepărtați piesele blocate și asamblați la loc discul ferăstrăului.



AVERTISMENT: Suflați murdăria și praful din carcasa principală cu aer uscat de îndată ce se strânge murdăria în interiorul și în jurul orificiilor de aerisire. Purtați echipament de protecție aprobat pentru ochi și o mască aprobată de praf atunci când efectuați procedura următoare.



AVERTISMENT: Nu utilizați niciodată solvenți sau alte produse chimice puternice pentru curățarea componentelor nemetalice ale uneltei. Aceste produse chimice pot deprecia materialele utilizate în aceste componente. Folosiți o cârpă umezită doar cu apă și cu săpun delicat.

Nu permiteți niciodată pătrunderea vreunui lichid în unealtă; nu scufundați niciodată vreo parte a uneltei în lichid.



AVERTISMENT: Pentru a reduce riscul de vătămări, curățați periodic suprafața mesei.



AVERTISMENT: Pentru a reduce riscul de vătămări, curățați periodic sistemul de colectare a prafului.

Accesorii opționale



AVERTISMENT: Deoarece accesoriile, altele decât cele oferite de DeWALT, nu au fost testate pentru acest produs, folosirea unor astfel de accesorii cu această unealtă poate fi periculoasă. Pentru a reduce riscul de vătămare, trebuie utilizate exclusiv accesorii recomandate DeWALT împreună cu acest produs.



AVERTISMENT PRIVIND LASERUL:

RADIAȚIA LASER: NU PRIVIȚI ÎN FASCICUL

PRODUS CLASA 2

PUTERE DE IEȘIRE MAXIMĂ

$P = < 1 \text{ mW}$; $\lambda_{\text{vârf}} = 630 \text{ nm} - 680 \text{ nm}$

IEC 60825:2007

Consultați reprezentantul dvs. pentru informații suplimentare despre accesorii corespunzătoare.

Protejarea mediului înconjurător



Colectarea separată. Acest produs nu trebuie să fie aruncat împreună cu gunoiul menajer.

În cazul în care constatați că produsul dvs. DeWALT trebuie înlocuit sau în cazul în care nu vă mai este de folos, nu îl aruncați împreună cu gunoiul menajer. Prevedeți colectarea separată pentru acest produs.



Colectarea separată a produselor uzate și a ambalajelor permite reciclarea și refolosirea materialelor. Reutilizarea materialelor reciclate contribuie la prevenirea poluării mediului înconjurător și reduce cererea de materii prime.

Este posibil ca regulamentele locale să prevadă colectarea separată a produselor electrice de uz casnic la centrele municipale de deșeuri sau de către comerciant atunci când achiziționați un produs nou.

DeWALT pune la dispoziție o unitate pentru colectarea și reciclarea produselor DeWALT când acestea au ajuns la sfârșitul perioadei de funcționare. Pentru a beneficia de acest serviciu, vă rugăm să returnați produsul dvs. la orice agent de reparații autorizat care îl va colecta pentru dvs.

Puteți verifica localizarea celui mai apropiat agent de reparații autorizat contactând biroul DeWALT la adresa indicată în prezentul manual. Alternativ, o listă a agenților de reparații DeWALT autorizați și detalii complete despre operațiile de service post-vânzare și despre datele de contact sunt disponibile pe Internet la adresa: www.2helpU.com.

Stanley Black & Decker
Phoenicia Business Center
Strada Turturelelor, nr 11A, Etaj 6, Modul 15,
Sector 3 Bucuresti
Telefon: +4021.320.61.04/05



