

---

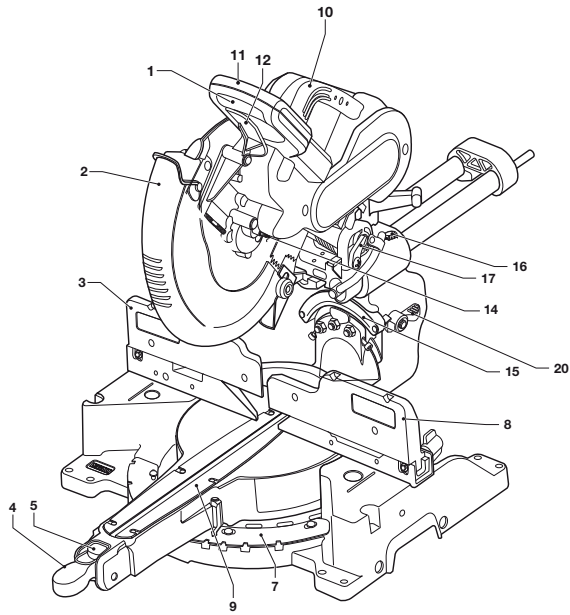
# DEWALT®

---

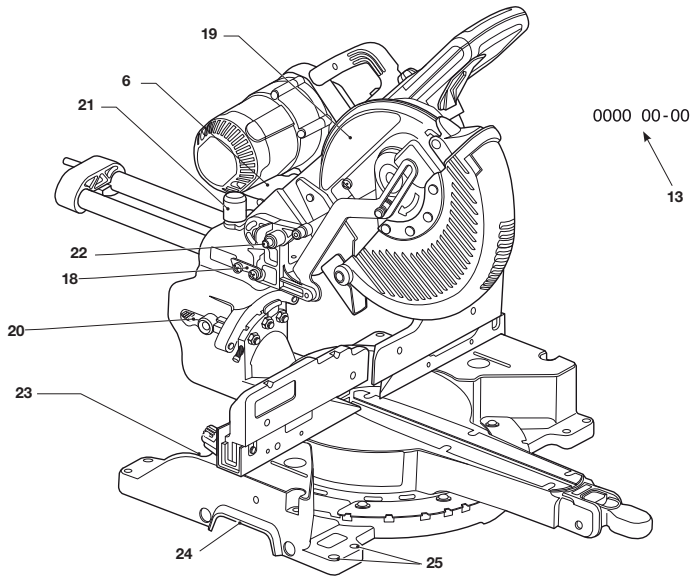
567000-67 H

Fordítás az eredeti kezelési utasítás alapján készült

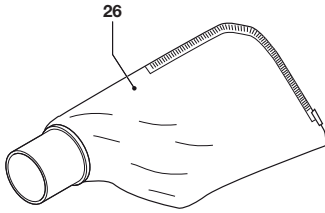
DW717  
DW717XPS



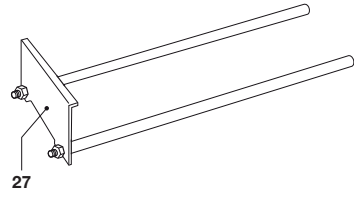
**A1**



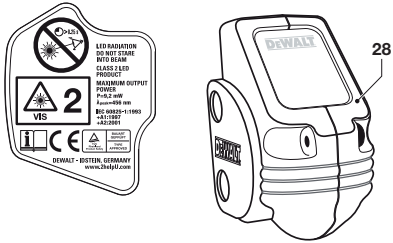
**A2**



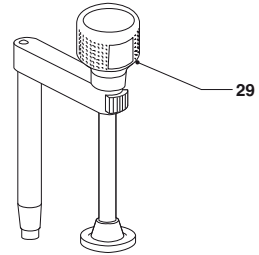
**A3**



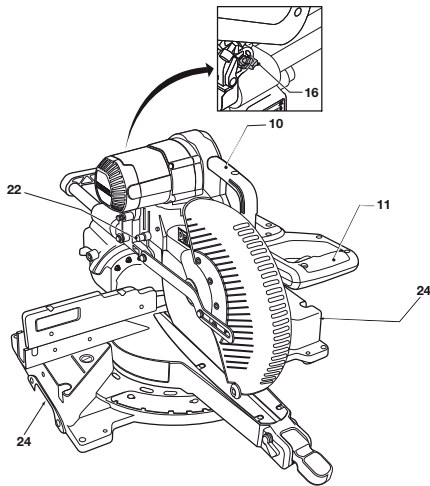
**A4**



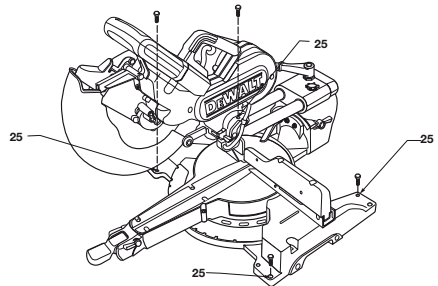
**A5**



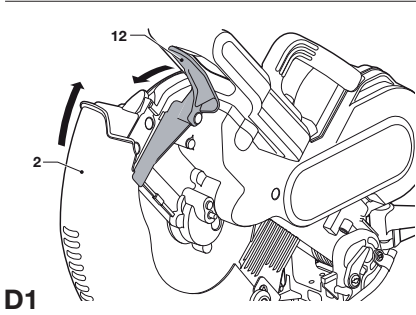
**A6**



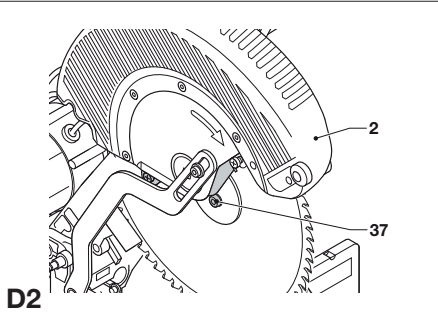
**B**



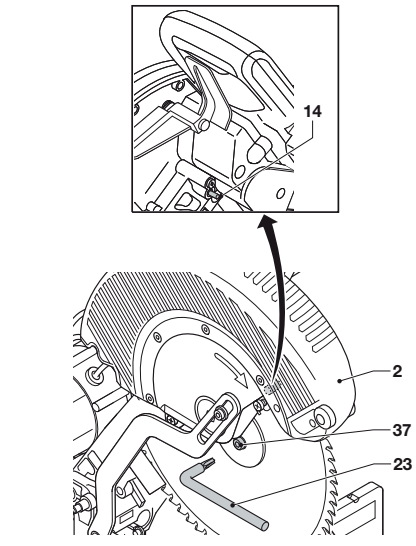
**C**



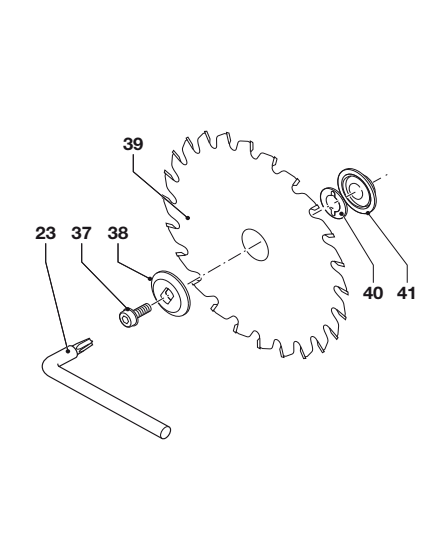
**D1**



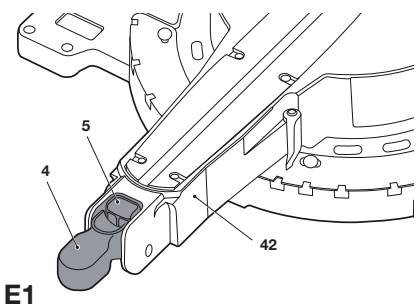
**D2**



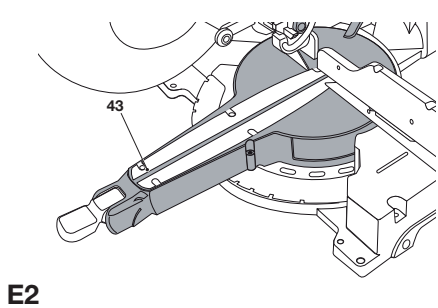
**D3**



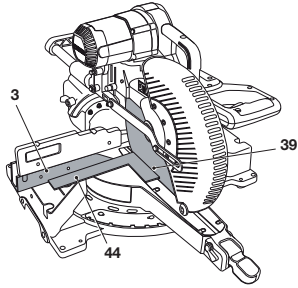
**D4**



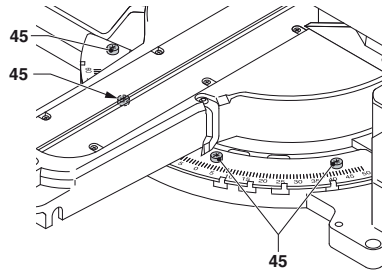
**E1**



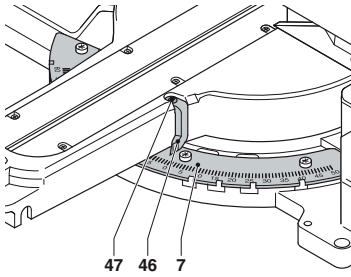
**E2**



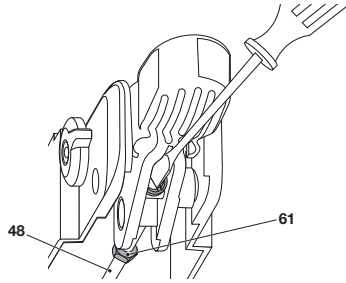
**E3**



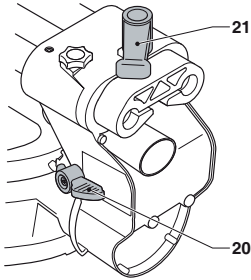
**E4**



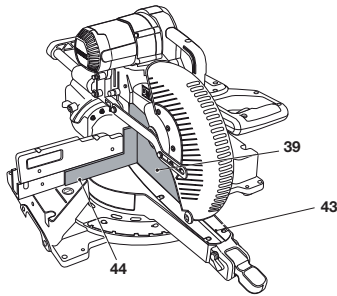
**F**



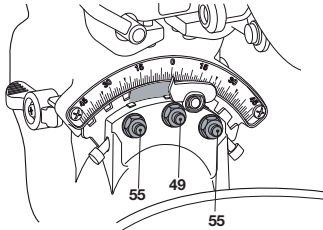
**G**



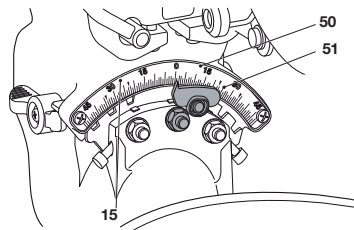
**H1**



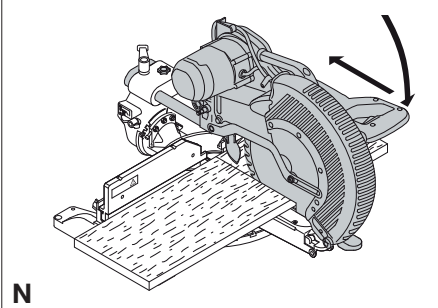
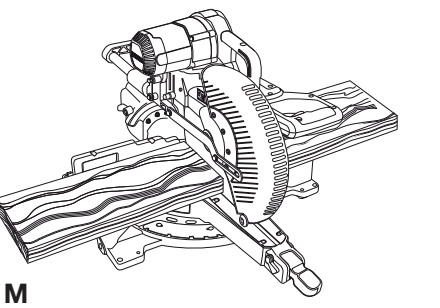
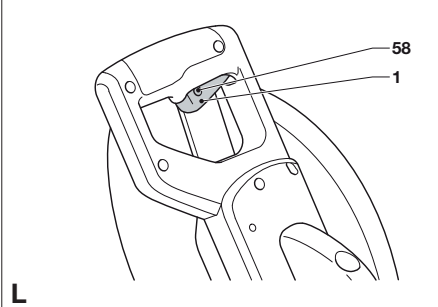
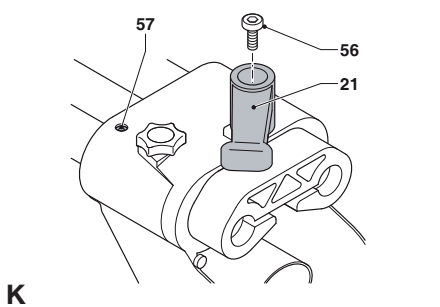
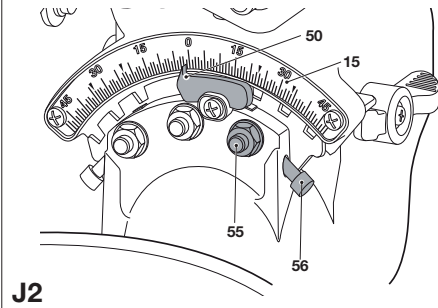
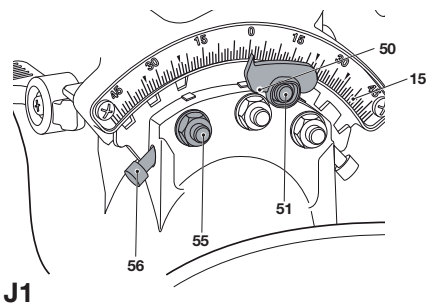
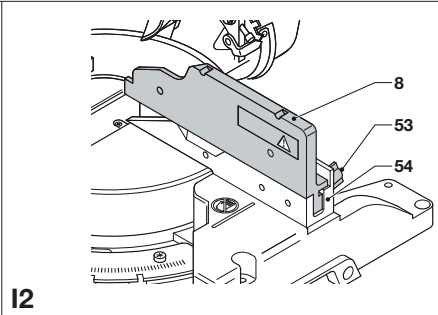
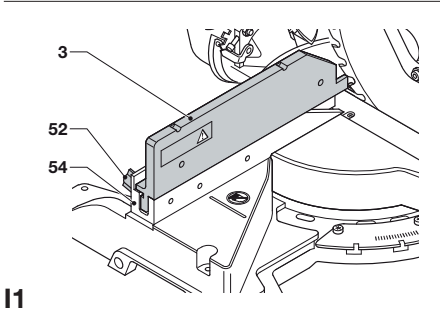
**H2**

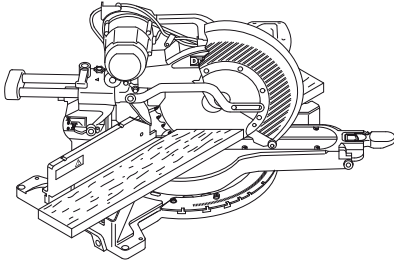


**H3**

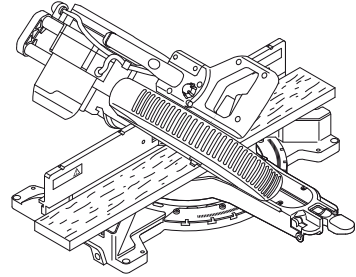


**H4**

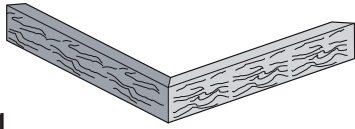




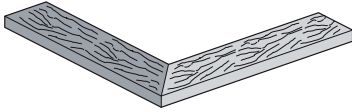
**O**



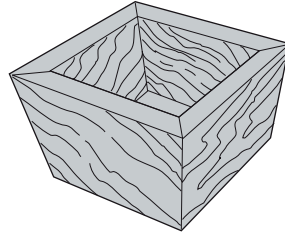
**P**



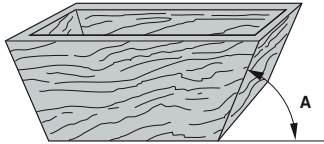
**Q1**



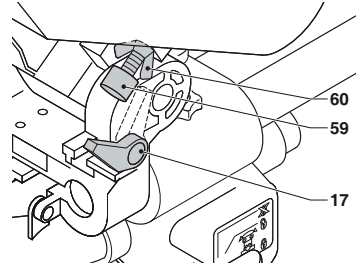
**Q2**



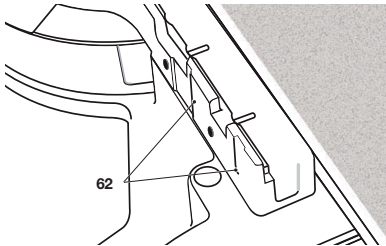
**R1**



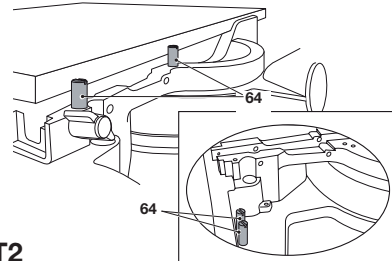
**R2**



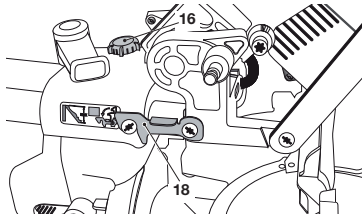
**S**



**T1**



**T2**



**U**

---



# DW717 GÉRFÚRÉSZ

## Gratulálunk!

Köszönjük, hogy DEWALT szerszámot választott. Sokéves tapasztalatunk, valamint az átgondolt termékfejlesztés és innováció teszi a DEWALT termékeket a professzionális szerszámhasználók egyik legmegbízhatóbb partnerévé.

## Műszaki adatok

DW717/DW717XPS			
Feszültség	V		230
Felvett teljesítmény	W		1675
Fűrészlap átmérője	mm		250
Fűrészlap furat	mm		30
Fűrészlap vastagsága	mm		1,8
Fűrészlap max. sebessége	min <sup>-1</sup>		4000
Max. keresztvágó kapacitás 90°-nál	mm		320
Max. harántvágó kapacitás 45°-nál	mm		226
Vágásmélység 90°-nál	mm		89
Vágásmélység ferde keresztvágásnál 45°-nál	mm		56
Harántvágás (max. helyzetek)	bal		60°
	jobb		51°
Ferdevágás (max. helyzetek)	bal		48°
	jobb		48°
<b>0° harántvágás</b>			
- Létrehozható szélesség max. 89 mm magasságnál	mm		302
- Létrehozható magasság max. 320 mm szélességnél	mm		76
<b>45° harántvágás balra</b>			
- Létrehozható szélesség max. 89 mm magasságnál	mm		213
- Létrehozható magasság max. 226 mm szélességnél	mm		76
<b>45° ferdevágás balra</b>			
- Létrehozható szélesség max. 58 mm magasságnál	mm		302
- Létrehozható magasság max. 320 mm szélességnél	mm		50
<b>45° ferdevágás jobbra</b>			
- Létrehozható szélesség max. 30 mm magasságnál	mm		302
- Létrehozható magasság max. 320 mm szélességnél	mm		22
<b>31,62° haránt, 33,85° ferdevágás</b>			
- Létrehozható magasság max. 272 mm szélességnél	mm		44
- Automata fűrészárca fékidő	s	<	10,0
- Tömeg	kg		23

L <sub>PA</sub> (hangnyomás)	dB(A)		92
L <sub>WA</sub> (akusztikus hangteljesítményszint)	dB(A)		105
K <sub>PA</sub> (hangnyomásszint toleranciafaktor)	dB(A)		3,0
K <sub>WA</sub> (hangerő toleranciafaktor)	dB(A)		4,2

Súlyozott effektív rezgés gyorsulás (triax vektorösszeg) az EN60745 szabvány alapján:

Kibocsátott vibráció értéke a<sub>n</sub>

ah =	m/s <sup>2</sup>	2,0
Bizonytalanság K =	m/s <sup>2</sup>	1,5

Az adatlapon megadott kibocsátott vibráció értékét az EN 61029 szabvány által meghatározott szabványos méréssel határoztuk meg, így az itt megadott értéket össze lehet hasonlítani egy másik szerszám értékével. Az érték felhasználható az előzetes kockázatelemzéshez.



**FIGYELMEZTETÉS:** A megadott kibocsátott vibráció az eszköz jellemző használatára vonatkozik. Ha az eszközt más célra használják vagy más tartozékokkal, illetve nincs megfelelően karbantartva, akkor a vibráció a megadott értéktől eltérhet. Így a munkavégzés során a kitétség mértéke is jelentősen növekedhet. Meg kell becsülni és figyelembe kell venni az arra az időtartamra jutó vibrációt, amíg az eszköz ki van kapcsolva vagy be van kapcsolva, de nem használják a munkához. Így a teljes munkaidőre számított kitétség mértéke is jelentősen csökkenhet. Azonosítani kell azokat a munkavédelmi óvintézkedéseket, amelyekkel csökkenteni lehet a kezelőkre jutó vibrációt; például: az eszköz és a tartozékok karbantartása, a kezek melegen tartása, a munkamódszer módosítása.

### Biztosítékok:

30 voltos szerszám 10 Amper az eszközben

**MEGJEGYZÉS:** Az eszköz csak olyan hálózatra kapcsolható, amelynek maximálisan megengedett rendszer impedanciája (Z<sub>max</sub>) 0,27 ohm a fogyasztói csatlakozási pontnál (elektromos szekrény).

A kezelőnek kell biztosítania, hogy az eszközt csak a fönti követelményeknek megfelelő hálózatra csatlakoztassák. Szükség esetén a felhasználó tájékoztatást kérhet az áramszolgáltatótól a rendszer csatlakozási pontnál mért impedanciájáról.

## Definíciók: Biztonsági utasítások

A lenti definíciók meghatározzák az egyes figyelmeztető szavakhoz társított veszély súlyosságát. Kérjük, olvassa el a kézikönyvet, és figyeljen ezekre a szimbólumokra.



**VESZÉLY:** Fenyegető veszélyhelyzetet jelöl, amelyet ha nem hártanak el, halált vagy súlyos sérülést okozhat.



**FIGYELMEZTETÉS:** Olyan potenciális veszélyt jelez, amelyet ha nem kerülnek el, halálos vagy súlyos sérülést okozhat.



**VIGYÁZAT:** Olyan potenciális veszélyhelyzetet jelöl, amelyet ha nem hártanak el, könnyű vagy közepesen súlyos sérülést okozhat.

**VIGYÁZAT:** A biztonsági figyelmeztető jelzés nélkül olyan potenciális veszélyhelyzetet jelöl, amely, ha nem hártják el, anyagi kárt okozhat.



Az elektromos áramütés kockázatát jelöli.



A tűzveszélyt jelzi.

## CE Megfelelőségi nyilatkozat



DW717

A DEWALT kijelenti, hogy a Műszaki adatok című fejezetben ismertetett termékek megfelelnek a következő irányelveknek és szabványoknak: 2006/42/EK, EN 60745-1, EN 60745-2-2. Ezek a termékek a 2004/108/EK és a 2011/65/EU irányelveknek is megfelelnek. Ha további információra lenne szüksége, lépjen kapcsolatba a DEWALT vállalattal a következőkben megadott vagy a kézikönyv végén megtalálható elérhetőségeken.

Alulírott személy felelős a műszaki adatok összeállításáért, nyilatkozatát a DEWALT vállalat nevében adja.

*H. Grossmann*

Horst Grossmann  
Alelnök, Engineering and Product  
Development  
DEWALT, Richard-Klinger-Strasse 11,  
D-65510, Idstein, Németország  
29.12.2009

## Biztonsági előírások



**FIGYELMEZTETÉS!** Elektromos szerszámok használatakor be kell tartani az alapvető biztonsági előírásokat, többek között a következőket a tűz, az áramütés, a személyi sérülés veszélyének elkerülése érdekében.

A készülék használata előtt figyelmesen olvassa végig ezt a kézikönyvet és őrizze meg.

**ŐRIZZE MEG EZT A KÉZIKÖNYVET, HOGY KÉSŐBB IS FELLAPOZHASSA**

### Általános biztonsági előírások

- 1. Tartsa tisztán a munkaterületet.** A rendetlen munkaterület és munkapad a balesetek melegágya.
- 2. Fordítson gondot a munkaterület környezetére is.** Ne tegye ki esőnek az elektromos szerszámot. Ne használja a szerszámot nedves, párás környezetben. A munkaterület legyen jól megvilágítva (250 - 300 Lux). Soha ne használja robbanásveszélyes környezetben, például gyúlékony folyadékok, gázok jelenlétében.
- 3. Védekezzen az elektromos áramütés ellen.** Ügyeljen, hogy teste ne érintkezék földelt felületekkel, például csövezetekkel, radiátorokkal, tűzhellyel, hűtőszekrényvel. Szélsőséges körülmények közötti használat során (pl. a levegő magas nedvességtartalma esetén, fém forgácsolásakor, stb.) az elektromos biztonságot szigetelő transzformátor vagy Fi-relé használatával fokozhatja.
- 4. Ne engedjen közel másokat.** Ne engedje, hogy olyan személyek, akik nem illetékesek a munkában, különösen gyerekek, hozzáérjenek a szerszámhoz vagy a hosszabbító kábelhez, tartsa távol őket a munkaterülettől.
- 5. Használaton kívüli tárolás.** A nem használt elektromos eszközt száraz, jól elzárt helyen tárolja, ahol gyerekek nem érhetik el.
- 6. Ne erőltesse túl a szerszámot.** Azzal a sebességgel, amelyre a szerszámot tervezték, jobban és biztonságosabban dolgozhat.
- 7. A megfelelő szerszámot használja.** Ne erőltesse a kisebb szerszámokat, ne használja őket nagy igénybe vételre tervezett szerszámok helyett. Ne használja a szerszámot rendeltetéstől eltérő célokra, például ne gallyazzon vagy ne daraboljon körfűrészsel.

8. **Öltözzön megfelelően.** Ne viseljen laza ruházatot vagy ékszert, mert ezek beleakadhatnak a mozgó alkatrészekbe. Szabadban való munkavégzéshez csúszásmentes cipő viselése ajánlott. Hosszú haját kösse össze vagy kösse be.
9. **Használjon védőfelszerelést.** Mindig viseljen védőszemüveget. Viseljen arcmaszkot vagy porvédő álarcot, ha olyan műveletet végez, amely por vagy repülő szilánkok keletkezésével jár. Ha a repülő szilánkok melegek lehetnek, viseljen hőálló kötényt. Mindig használjon fülvédőt. Mindig viseljen védősisakot.
10. **Alkalmazzon porelszívó berendezést.** Ha az adott eszközhöz porelszívó vagy porgyűjtő is tartozik, akkor győződjön meg arról, hogy ezeket megfelelően csatlakoztatva, ill. ezek megfelelően működnek.
11. **Óvatosan kezelje a tápkábelt.** Soha ne rángassa a kábelt, ha ki akarja húzni a dugaszt az aljzatból. Óvja a kábelt a hőtől, olajtól, éles szegletektől. Soha ne vigye a gépet kábelénél fogva.
12. **Biztonságos munkavégzés.** A munkadarab rögzítéséhez, ha lehetséges, használjon szorítót vagy satut. Biztonságosabb, mint ha a kezében tartja, hisz így mindkét kezével a szerszámot kezelheti.
13. **Ne végezzen olyan mozdulatokat, amelyek kibillenthetik egyensúlyából.** Mindig szilárd felületen álljon, és ügyeljen, ne veszítse el egyensúlyát.
14. **Fordítson gondot a szerszám karbantartására.** A vágószerszámok mindig tiszták és élesek legyenek a jobb és biztonságosabb teljesítmény érdekében. A kenésnél és az alkatrészek cseréjénél kövesse az utasításokat. Időszakonként vizsgálja meg a szerszámot, és ha sérült, márkaszervizben javíttassa meg. A fogantyúkat és kapcsolókat tartsa szárazon és tisztán, ügyeljen, hogy ne kerüljön rájuk olaj vagy zsír.
15. **Áramtalanítás.** Használaton kívül, szervizelés előtt, illetve ha olyan alkatrészeket cserél, mint pl. a pengék, vágórészek, áramtalanítsa a szerszámot.
16. **Távolítsa el a beállító kulcsot és fogót.** Váljon szokásává annak ellenőrzése, hogy eltávolította-e a beállító eszközöket a szerszámból mielőtt dolgozni kezdene.
17. **Előzze meg a szerszám nem szándékos beindítását.** Ne vigye a szerszámot úgy, hogy ujjá a kapcsolón van. Mielőtt bedugja

a konnectorba, ellenőrizze, hogy a kapcsológomb „off” (Ki) állásban van-e.

18. **Kültéri hosszabbító kábel használjon.** Használat előtt vizsgálja meg a hosszabbító kábelt, ha sérült cserélje ki. Ha a szabadban dolgozik, csakis kültéri használatra alkalmas és ilyen értelmű jelzéssel ellátott hosszabbítókábel használjon.
19. **Ne veszítse el éberségét.** Figyeljen a munkára. Használja a józan esztét. Ne dolgozzon a szerszámmal, ha fáradt, kábítószert vagy alkoholt fogyasztott, illetve gyógyszer hatása alatt áll.
20. **Ellenőrizze, nincsenek-e sérült alkatrészek.** Használat előtt gondosan ellenőrizze a szerszámot és a tápkábelt, hogy megfelelően fognak-e működni és alkalmasak-e a rendeltetés szerű használatra. Ellenőrizze a mozgó alkatrészek megfelelő beállítását és rögzítését, ellenőrizze az alkatrészeket törésre és más olyan sérülésekre, amelyek befolyásolhatják az eszköz működését.  
A sérült védőelemet vagy más alkatrészt megfelelően javíttatni vagy cserélni kell a márkaszervizben, ha ebben a kézikönyvben nincs más utasítás. A sérült vagy hibás kapcsolót márkaszervizben cseréltesse ki, illetve javíttassa meg. Ne használja a szerszámot, ha a kapcsolóval nem lehet ki- és bekapcsolni. Soha ne próbálja maga megjavítani.



**FIGYELMEZTETÉS!** A kézikönyvben nem ajánlott tartozék vagy felszerelés használata, illetve itt föl nem sorolt műveletek végzése személyes sérülés és/vagy anyagi kár veszélyével jár.

21.  **Szakképzett szerelővel javíttassa a szerszámot.** Az elektromos szerszám megfelel a vonatkozó biztonsági előírásoknak. Javítását szakképzett személynek kell végeznie eredeti alkatrészek felhasználásával, ellenkező esetben a kezelő jelentős veszélynek van kitéve.

### További biztonsági előírások harántvágó fűrészhez

- A gép speciálisan kialakított tápkábele van, ezért mindig a gyártónál vagy hivatalos márkaszerviznél javíttassa.
- Csak a gyártó által ajánlott anyagok vágására használja a fűrészét.

- Ne használja a gépet, ha a védőeszközök nincsenek a helyükön, nem működnek vagy nincsenek megfelelően karbantartva.
- Győződjön meg róla, hogy a szárny biztonságosan rögzítve van-e ferdevágáskor.
- A gép körül a padló legyen egy szintben, tartsa rendben, ne legyenek rajta szétszórt anyagok, pl. forgács, hulladék.
- Megfelelően éles fűrész tárcsát használjon. Tartsa be a fűrész tárcsán megadott maximális sebességet.
- A munkavégzés előtt ellenőrizze, minden leszorító fogantyú rögzítve van-e.
- Egyik kezét se tegye a fűrész tárcsa közelébe, ha a fűrész áram alatt van.
- Ne próbálja a gyorsan mozgó szerszámot úgy megállítani, hogy egy szerszámot vagy valamilyen más eszközt szorít a fűrész tárcsához: így súlyos baleset történhet.
- Bármilyen tartozék használata előtt alaposan olvassa át a kézikönyvet.
- Ha rosszul használ egy tartozékot, azzal kárt okozhat.
- Mindig viseljen védőkesztyűt vagy használjon tartót a fűrész tárcsa kezelésekor.
- Használat előtt ellenőrizze, hogy a fűrész tárcsa megfelelően van-e felszerelve.
- Ellenőrizze, hogy a fűrész tárcsa a megfelelő irányba forog-e.
- Ne használjon az ajánlottnál kisebb vagy nagyobb átmérőjű fűrész tárcsát. A fűrész tárcsa megfelelő méretét lásd a műszaki adatoknál. Csak az EN 847-1 szabványnak megfelelő, ebben az útmutatóban ajánlott tárcsákat használja.
- Fontolja meg speciális kialakítású zajcsökkentő fűrész tárcsa használatát.
- Ne használjon HSS fűrész tárcsát.
- Ne használjon sérült vagy repedt fűrész tárcsát.
- Ne használjon csiszolókorongot.
- Ne használja rovátkolt lemez nélkül.
- Emelje ki a fűrész tárcsát a munkadarabban létrehozott vágatból a kapcsoló felengedése előtt.
- Ne ékelje ki a motor ventilátorát a motortengely leállításához.
- Amikor a szárnyat leengedi, a fűrész tárcsa védőburkolata automatikusan felemelkedik; akkor ereszkedik vissza a fűrész tárcsára, amikor a fejblokkoló reteszkart (12) megnyomja.
- Csak akkor emelje fel kezével a fűrész tárcsa védőburkolatát, ha a gép ki van kapcsolva.
- A védőburkolatot felemelheti kézzel, ha fűrész tárcsát cserél vagy meg akarja vizsgálni.
- Időnként ellenőrizze, hogy a motor szellőzőnyílásai tiszták-e, nincs-e bennük forgács.
- A rovátkolt lemezt cserélje ki, ha elkopott.
- Ha fűrész tárcsát cserél vagy karbantartást végez, áramtalanítsa a gépet.
- Ha a gép működik, illetve a fej nincs nyugalmi helyzetben, semmiféle tisztítást vagy karbantartási munkát nem végezhet.
- Ha lehet, szerelje munkapadra a gépet.
- Ha a vágási vonal jelölésére lézert használ, ellenőrizze, hogy az EN 60825-1 szerint a 2. osztályba tartozik-e. A lézert diódát ne cserélje más típusúra. A sérült lézert márkaszervizben javíttassa meg.
- Ha a vágási vonal jelölésére LED-et használ, ellenőrizze, hogy az EN 60825-1 szerint a 2. osztályba tartozik-e. A LED-et ne cserélje más típusúra. A sérült LED-et márkaszervizben javíttassa meg.
- A vágás közbeni jobb láthatóság kedvéért a védőburkolat első részén kémlelőnyílások vannak.
- Bár ez nagy mértékben csökkenti a repülő törmelék mennyiségét, a burkolaton azonban szellőzőnyílások vannak, ezért mindig védőszemüveget kell viselni, ha benéz a szellőzőnyíláson.
- Csatlakoztassa a gépet porelszívó berendezéshez amikor fát fűrészeli. Mindig vegye figyelembe a porexpozíciót befolyásoló tényezőket, pl.:
  - A megmunkálandó anyag típusa (a bútorlap jobban porzik a fánál).
  - A fűrész tárcsa élessége.
  - A fűrész tárcsa helyes beállítása.
- Biztosítsa a lokális elszívást, és ellenőrizze, hogy az elszívó rendszer elemei megfelelően vannak-e elhelyezve és beállítva.
- Legyen tisztában azzal, hogy a következő tényezők befolyásolják a zajexpozíció mértékét:
  - használjon a zajkibocsátás csökkentésére tervezett fűrész tárcsát;
  - megfelelően éles fűrész tárcsát használjon;
- Rendszeresen el kell végezni a gép karbantartását;
- A gép hibáit, köztük a védőeszközök vagy a fűrész tárcsa hibáját is, az észlelés után azonnal jelenteni kell.
- A megfelelő általános vagy helyi világítást biztosítani kell;

- Gondoskodjék róla, hogy a kezelő megfelelően tájékozott legyen a gép használatát, beállítását illetően.
- Ha a gép lézerral fel van szerelve, azt ne cserélje más típusúra. A lézer javítását csak márkaszerviz vagy a lézer gyártója végezheti.

## Maradványkockázat

A következő kockázatok minden fűrész használatával együtt járnak:

- A forgó részek érintéséből származó sérülések.

A vonatkozó biztonsági előírások alkalmazása, és a védőeszközök használata ellenére bizonyos maradványkockázatokat nem lehet elkerülni.

Ezek a következők:

- Halláskárosodás
- A forgó fűrészártárcsa fedetlen részének megérintése miatti sérülés.
- Sérülés a fűrészártárcsa cseréjekor.
- Ujjak becsípődése a védőelemek kinyitásokor.
- A fűrészpor belégzése miatti egészségkárosodás, különös tekintettel a tölgy, bükk és MDF anyagokra.

## A szerszám jelzései

A szerszámon a következő piktogramok találhatóak:



Használat előtt olvassa el a kezelési útmutatót.



Hordjon fülvédőt.



Viseljen védőszemüveget.



Itt kell megfogni



Ne nyúljon a fűrészártárcsa közelébe.

## GYÁRTÁSI IDŐ KÓDJÁNAK FELTÜNTETÉSI HELYE (A2 ÁBRA)

A dátumkód (13) az eszköz házában található - ez tartalmazza a gyártás évét is.

Példa:

2010 XX XX  
Gyártás éve

## A csomagolás tartalma

A csomag a következőket tartalmazza:

- 1 Összeszerelt gérfűrész
  - 1 Fűrészártárcsa kulcs
  - 1 Fűrészártárcsa
  - 1 Porzsák
  - 1 Használati utasítás
  - 1 Robbantott ábra
- Ellenőrizze a szerszámot, annak alkatrészeit és tartozékait olyan sérülésekre, amelyek a szállítás során keletkeztek.
  - Szánjon időt a használati utasítás figyelmes átolvasására és megértésére a készülék használata előtt.

## Leírás (A1–A7. ábra)



**FIGYELMEZTETÉS:** Soha se módosítsa az elektromos szerszámot és annak alkatrészeit. Anyagi kárt vagy személyi sérülést okozhat.

### A1

- 1 Ki- és bekapcsolás
- 2 Mozgatható alsó fűrészártárcsa védőburkolat
- 3 Bal oldali korlát
- 4 Haránt rögzítő kar
- 5 Haránt reteszkar
- 6 Kiömlőnyílás (nem látható)
- 7 Haránt szögvonalzó
- 8 Jobb oldali korlát
- 9 Rovátkolt lemez
- 10 Hordfogatnyú
- 11 Működtető fogantyú
- 12 Fejrész reteszelés kioldókar
- 14 Orsóretesz (Tengelyrögzítés)
- 15 Szögvonalzó (ferde)
- 16 Rúd rögzítőgomb
- 17 Hornyos ütköző

### A2

- 18 Csúszo ütköző
- 19 Fix felső fűrészártárcsa védőburkolat
- 20 Ferde retesz/kar
- 21 Ferde leszorító fogantyú
- 22 Fejrész reteszelés lemenő tűske
- 23 Csavarkulcs
- 24 Vájat
- 25 Furatok a munkapadra szereléshez

### A3

- 26 Porzsák

## Opciók tartozékok

### A4

27 Munkadarab tartó hosszabbítás

### A5

28 Megvilágító LED lámpa

### A6

29 Munkadarab leszorító

### A7

30 Lézer

## RENDELTTETÉS

A DEWALT DW717 típusú gérfűrész fa, faipari termékek és műanyagok professzionális vágására alkalmas. Könnyűszerrel, pontosan és biztonságosan végezhet vele keresztvágási, ferde- és harántvágási műveleteket.

A fűrész 250 mm névleges átmérőjű karbid fűrészlaphoz tervezték.

**NE** használja nedves körülmények között vagy gyúlékony folyadékok és gázok jelenlétében. A gérfűrész professzionális elektromos számszám.

**NE** engedjen gyermeket a számszám közelébe. Ha a számszámot kevésbé gyakorlott személy használja, az ilyen személy géphasználatát felügyelni kell.



**FIGYELMEZTETÉS!** Ne használja a gépet a rendeltetésétől eltérő művelethez.

## Elektromos biztonság

Az elektromotort egy feszültségtartományra tervezték. Mindig ellenőrizze, hogy a számszám adattábláján megadott feszültség egyezik-e a hálózati feszültséggel.



Az Ön számszáma az EN 61029 szabványnak megfelelő kettős szigeteléssel van ellátva, ezért nincs szükség földelő vezetékre.



**FIGYELMEZTETÉS:** A 115 V-os egységeket hibamentesen szigetelő transzformátorral kell használni, amelynél az egymástól elválasztott elsődleges és a másodlagos tekercselés között egy extra földelés is található.

Amennyiben a tápkábel cserélni kell, a számszámot csak a márkaszervizben vagy képzett villanyszerelővel javíttassa.

## Hosszabbító kábel használata

Ha hosszabbító kábelt kell használnia, akkor az adott számszám paramétereinek megfelelő jóváhagyott hosszabbítót használjon (lásd a műszaki adatokat).

A vezető minimális keresztmetszete 1,5 mm<sup>2</sup>.

Ha kábeldobot használ, mindig teljesen tekerje le a kábelt.

## Feszültségesés

A bekapcsolási túláram rövid ideig tartó feszültségesést okozhat. Kedvezőtlen áramellátás esetén ez befolyásolhatja más berendezések működését.

Ha az áramellátás rendszer impedanciája 0.25 Ω-nál alacsonyabb, nem várható zavar.

## ÖSSZESZERELÉS



**FIGYELMEZTETÉS:** A sérülés veszélyének csökkentésére csatlakoztassa le az áramforrásról tartozékcseré, a beállítások módosítása vagy a lézer beállítás utasításainak végrehajtása előtt, illetve ha mozgatni akarja.

### Kicsomagolás (B ábra - A1)

- A hordfogantyúnál (10) fogva emelje ki a fűrész a csomagolásából.
- Lazítsa meg a sín rögzítő gombot (16), és tolja a fűrész fejet hátra, hogy a hátsó helyzetben rögzíthesse.
- Nyomja le a működtető fogantyút (11), majd húzza ki a reteszelő tüskét (22) az ábra szerint.
- Lassan csökkentse a nyomás erejét és engedje, hogy a fogantyú teljesen fölemelkedjen.

### Felszerelés munkapadra (C ábra)

- A négy talpon található furatokkal (25) a számszám könnyűszerrel munkapadra szerelhető.
- Két különböző méretű furat van minden talpon, különböző méretű csavaroknak. Bármelyik furatot használhatja; mindkettő használata nem szükséges. Mindig szilárdan szerelje fel a fűrész, hogy ne mozogjon. A könnyebb hordozhatóság kedvéért a számszámot egy darab 12,5 mm-es vagy vastagabb rétegelt lemezre is szerelheti, amit könnyebben rögzíthet leszorítóval a munkapadhoz vagy vihet át egy másik munkahelyre és rögzíthet újra.



- Ha a szerszámot rétegelt lemezre szereli, ügyeljen, hogy a rögzítő csavarok ne álljanak ki a lemez túlloldalán.
- A lemez teljesen föl kell feküdjön a munkapadra. Ha a fűrészét szorítóval rögzíti bármely munkafelületen, csak a azokra az alátétlemezekre szorítson, amelyeken a furatokat is elhelyeztük. Ha más ponton rögzíti a gépet, akadályozni fogja vele a munkavégzést.
- A beszorulás és pontatlanság megelőzése érdekében ellenőrizze, hogy a felszereléshez választott felület nem vetemedett vagy egyenetlen. Ha a fűrész billeg a felületen, helyezzen vékony anyagdarabot a fűrész egyik talpa alá, hogy az szilárdan álljon.

#### A fűrészártárcsa felszerelése (D1-D5 ábra)



**FIGYELMEZTETÉS:** A sérülés veszélyének csökkentésére kapcsolja ki a gépet, és csatlakoztassa le az áramforrásról tartozékcsere, a beállítások módosítása vagy a lézer beállítás utasításainak végrehajtása előtt, illetve ha mozogni akarja.

Soha ne nyomja le a hajtótengely reteszelő gombját, ha a gép áram alatt van vagy éppen lassul.

Ne vágjon mágnesezhető (vasat vagy acélt tartalmazó) fémet vagy falazati anyagot illetve szálerezésű cementes terméket a gérfűrészrel.

- Nyomja le a fej reteszelés kioldó kart (12) az alsó védőburkolat reteszelésének kioldásához (2), majd amennyire lehet, emelje föl az alsó védőburkolatot.
- A mellékelt csavarkulcs(23) markolatában elhelyezett szár (33) segítségével lazítsa meg a védőburkolat tartóbilincs csavarját (34) annyira, hogy a szöges sarokelem (35) átcúszson a csavar feje és a védőburkolat között. Így eléggé föl lehet emelni a védőburkolat tartóbilincset (36) ahhoz, hogy hozzáférjen a fűrészártárcsát rögzítő csavarhoz (37).
- Miközben az alsó védőburkolat a tartóbilincs csavarjának (34) segítségével felemelt helyzetben van, egy kézzel nyomja le a hajtótengely reteszelő gombot (14), másik kézzel pedig a mellékelt csavarkulccsal (23) lazítsa meg a balmenetes fűrészártárcsa-rögzítő csavart (37) az óramutató járásának megfelelően forgatva.



**FIGYELMEZTETÉS:** a hajtótengely retesz lezárásához nyomja le a gombot az ábra szerint és kézzel forgassa a tengelyt addig, míg azt nem érzi, hogy a retesz lezár.

Tartsa lenyomva a reteszelő gombot a tengely forgásának blokkolásához. (D4 ábra).

- Vegye le a a tengelyről a fűrészártárcsa csavarját (37) és a külső karimát (38).
- Helyezze rá a fűrészártárcsát (39) a fűrészártárcsa tartóra (40), amely közvetlenül nekifekszik a tengely belső karimájának (41), figyelve, hogy a fűrészártárcsa alsó peremén lévő fogak a fűrész hátoldala felé mutassanak (a kezelő helyzetével ellentétes irányba).
- Szerelje vissza a tengely külső karimáját (38).
- Húzza meg a fűrészártárcsa rögzítőcsavarját (37) az óramutató járásával ellentétesen hajtva, miközben másik kézzel reteszelt állapotban tartja a hajtótengelyt.
- Nyomja le a védőburkolat tartóbilincset (36) annyira, hogy a szöges sarokelem (35) átcúszson a védőburkolat bilincs csavarjának feje alatt (34).
- Húzza meg a védőburkolat bilincs csavarját.



**FIGYELMEZTETÉS:** Soha ne nyomja meg a hajtótengely reteszelő gombját, amíg a fűrészártárcsa forog. Ügyeljen, hogy erősen lenyomva tartsa a bilincset és jól húzza meg a védőburkolat bilincs csavarját a fűrészártárcsa felszerelése után.



**FIGYELMEZTETÉS:** A védőburkolat bilincs vissza kell kerüljön eredeti helyzetébe és a csavart meg kell szorítani, mielőtt bekapcsolja a fűrészét. Ennek elmulasztása esetén a védőburkolat hozzáérhet a forgó fűrészártárcsához; a fűrész károsodhat de súlyos sérülés is bekövetkezhet.

#### BEÁLLÍTÁS



**FIGYELMEZTETÉS:** A sérülés veszélyének csökkentésére kapcsolja ki a gépet, és csatlakoztassa le az áramforrásról tartozékcsere, a beállítások módosítása vagy a lézer beállítás utasításainak végrehajtása előtt, illetve ha mozogni akarja.

A gérfűrész a gyárban pontosan beállították. Ha a szállítás, kezelés miatt vagy más okból újbóli beállítás szükséges, a következő lépésekben állíthatja be a fűrész. Egyszeri beállítás után a fűrész pontos kell, hogy maradjon.

### A fűrész tárcsa ellenőrzése és korláthoz igazítása (E1–E4 ábra)

- Oldja ki a haránt rögzítőkart (4) és a haránt reteszkart tekerje (5) felfelé a haránttartó kar (42) kioldásához.
- Addig billegtesse a haránttartó kart, míg a retesz segítségével be nem áll a 0° harántvágó helyzetbe. Ne szorítsa meg a kart.
- Húzza le a fejet annyira, hogy a fűrész tárcsa éppen csak beleérjen a vágóhoronyba (43).
- Helyezzen derékszöget (44) a bal oldali korlátnak a korlát (3) és a fűrész tárcsa (39) mellé (E3 ábra).



**FIGYELMEZTETÉS:** A fűrész tárcsa fogai ne érjenek hozzá a derékszöghöz.

Ha igazítás szükséges, a következőképp járjon el:

- Lazítsa meg a csavarokat (45) és mozdítsa a szögvonalzó/haránttartó kar szerelvényt jobbra vagy balra, míg a fűrész tárcsa a korláttal 90°-os szöget nem zár be.
- Húzza meg újra a csavarokat (45). Ennél a lépésnél ne foglalkozzon a szögvonalzóról leolvasható értékkel.

### A harántirányú szögvonalzó mutatójának igazítása (E1, E2, F ábra)

- Oldja ki a haránt rögzítőkart (4) és a haránt reteszkart tekerje (5) felfelé a haránttartó kar (42) kioldásához.
- Mozdítsa el úgy a haránttartó kart, hogy a harántirányú szögvonalzó mutatója (46) nullás helyzetben legyen az F ábra szerint.
- Oldott harántirányú rögzítőkarral mellett engedje, hogy a haránt retesz a helyére ugorjon, ahogy a kart a nulla érték fölé fordítja el.
- Figyelje a mutatót (46) és a szögvonalzó fokbeosztását (7). Ha a mutató nem pontosan nullát mutat, lazítsa meg a csavart (47), fordítsa a műanyag lapot ( ) úgy, hogy a leolvadás 0° legyen és húzza meg a csavart.

### Harántzár/Fogazott lécs igazítása (G ábra A1)

Ha a fűrész alapját mozgatni lehet, amikor a haránt rögzítőkarral (4) reteszelve van, igazítani kell a harántzár/fogazott lécs (48) elemet.

- Oldja a rögzítő kart (4)
- Lazítsa meg a záróanyát (61) a harántvágó rögzítőkarral.
- Teljes erővel rögzítse harántzár/fogazott lécs (48) egységet csavarhúzóval. Ezután egy fordulatot lazítson a lécsen.
- Ellenőrizze, hogy az asztal nem mozog-e, véletlenül választott (nem beállított) szögeknel, ha a rögzítő kar (4) lezárt helyzetben van.
- Húzza meg a kontraanyát (61).

### A fűrész tárcsa ellenőrzése és asztallaphoz igazítása (H1–H4 ábra)

- Lazítsa meg a ferdevágó leszorító (21) fogantyúját és emelje meg a ferdevágó reteszt (20) a haránttartó kar kioldásához.
- Addig mozgassa a haránttartó kart, míg a retesz segítségével be nem áll a 0° harántvágó helyzetbe. Ne szorítsa meg a fogantyút.
- Húzza le a fejet annyira, hogy a fűrész tárcsa éppen csak beleérjen a vágóhoronyba (43).
- Helyezzen derékszöget (44) az asztallapra és a fűrész tárcsa (39) mellé (H2 ábra).



**FIGYELMEZTETÉS:** A fűrész tárcsa fogai ne érjenek hozzá a derékszöghöz.

- Ha igazítás szükséges, a következőképp járjon el:
- Lazítsa meg a csavarokat (49, 55) és mozdítsa a szögvonalzó/haránttartó kar szerelvényt jobbra vagy balra, míg a fűrész tárcsa az asztallal 90°-os szöget nem zár be a derékszöggel mérve.
- Húzza meg újra a csavart (49). A kúpszöget a fűrész tárcsa és asztallap beállítása után kell beállítani.
- Állítsa be a jobb és baloldali kúpszöget.
- Ha a ferdevágó mutatója (50) nem nullát mutat a szögvonalzón (15), lazítsa meg a mutatót rögzítő csavart (51) és szükség szerint mozdítsa el a mutatót.

### A korlát igazítása (I1, I2 ábra)

A korlát felső részén lehet igazítani a hézag növelése érdekében, hogy a fűrészrel teljes 48°-os vágást lehessen készíteni jobbra és balra egyaránt.

A bal oldali korlát igazítása (3):

- Lazítsa meg a műanyag gombot (52), és csúsztassa a korlátot balra.
- A kikapcsolt fűrész futtassa végig a vágóúton a megfelelő hézag ellenőrzéséhez.



Úgy állítsa be a korlátot, hogy a lehető legközelebb legyen a fűrésztárcsához és minél nagyobb támaszt tudjon nyújtani a munkadarabnak a nélkül, hogy akadályozná a kar föl-le mozgását.

- Szorítsa meg erősen a gombot. A jobb oldali korlát igazítása (8):
- Lazítsa meg a műanyag gombot (53), és csúsztassa a korlátot jobbra.
- Folytassa a bal oldali korlát igazításához hasonlóan.



**FIGYELMEZTETÉS:** A vezetőhornyok (54) a fűrészponttól eltömődhetnek. Használjon pálcát vagy alacsony nyomású levegőt a vezetőhornyok tisztítására.

### A kúpszög ellenőrzése és igazítása (H1, I1, I2, J1, J2 ábra)

#### A bal oldali kúpszög ellenőrzése és igazítása

- Lazítsa meg a bal oldali korlát szorítógombját (52), és csúsztassa a korlát felső részét ütközésig balra.
- Lazítsa meg a ferdevágó leszorító (21) fogantyúját és emelje meg a ferdevágó reteszt (20) a haránttartó kar kioldásához.
- Addig mozgassa a haránttartó kart, míg a retesz segítségével be nem áll a 45° ferdevágó helyzetbe. Ne szorítsa meg a fogantyút.
- Ellenőrizze, hogy a kúpszög-jelző (50) 45°-ot mutat-e a szögvonalzón (15) (J1 ábra). Ha igazítás szükséges, a következőképp járjon el:
- Lazítsa meg az anyát (55) és forgassa a leállítócsavart (56) ki és be addig, míg a mutató (50) 45°-ot nem mutat. Húzza meg újra a csavart (55).
- 48°-os kúpszög beállításához csavarja ki a szöghelyzet végállás-beállító csavart, hogy a haránttartó kar a szükséges mértékben el tudjon mozdulni.

#### A jobb oldali kúpszög ellenőrzése és igazítása

- Lazítsa meg a jobb oldali korlát szorítógombját (53), és csúsztassa a korlát felső részét ütközésig balra.
- Lazítsa meg a ferdevágó leszorító (21) fogantyúját és emelje meg a ferdevágó reteszt (20) a haránttartó kar kioldásához.
- Addig mozgassa a haránttartó kart, míg a retesz segítségével be nem áll a 45° ferdevágó helyzetbe. Ne szorítsa meg a fogantyút.

- Ellenőrizze, hogy a kúpszög-jelző (50) 45°-ot mutat-e a szögvonalzón (15) (J2 ábra).
- Ha igazítás szükséges, a bal oldali beállításához hasonlóan járjon el.

### A ferdevágó leszorító rendszer beállítása (K ábra)

Ha a haránttartó kart mozgatni lehet amikor a ferdevágó leszorító fogantyú (21) rögzítve van, a leszorító rendszert igazítani kell.

- Hajtsa ki a csavart (56) miközben fogja a fogantyút.
- Emelje meg a fogantyút, és forgassa 1/8 fordulatot az óramutató járásával ellentétesen. Tegye vissza a csavart.
- Ellenőrizze, hogy a kar nem mozog-e, véletlenül választott (nem beállított) szögeknél, ha a rögzítő kar (21) lezárt helyzetben van.

### Sínvezető beállítása (K ábra)

- Rendszeresen ellenőrizze a vezetősín hézagjait.
- A hézag csökkentéséhez fokozatosan forgassa a beállítócsavart (57) az óramutató járásával megegyező irányba miközben a vágófejet előre-hátra csúsztatja. A hézagot a lehető legkisebbre állítsa úgy, hogy csúsztatás közben ellenállást ne érezzen.

### Ajánlások a használathoz



**FIGYELMEZTETÉS:** Mindig tartsa be a biztonsági utasításokat és a vonatkozó előírásokat.



**FIGYELMEZTETÉS:** A súlyos személyes sérüléssel járó kockázatok elkerülése érdekében kapcsolja ki a szerszámot és válassza le az áramforrásról, mielőtt valamilyen állítást/módosítást eszközölné a szerszámon vagy a tartozékokat lecserélné vagy eltávolítaná.

A gépet úgy kell elhelyezni, hogy az asztal magassága és stabilitása szempontjából megfeleljen az ergonómiai feltételeknek. A gép telepítési helyét úgy kell kiválasztani, hogy a kezelőnek jó rálátást és elegendő szabad teret biztosítson a gép körül a munkadarabok mozgatásához.

A rezgési hatások csökkentése érdekében a környezeti hőmérséklet ne legyen túl hideg, a gép és a tartozékok megfelelő karbantartását biztosítani kell, és a géphez megfelelő méretű munkadarabokat szabad csak feldolgozni.

Az Egyesült Királyságban élő felhasználók figyelmét felhívjuk az 1974-es faipari gépekre vonatkozó törvényre és módosításaira.

A munka megkezdése előtt:

- Szerelje föl a megfelelő fűrész tárcsát. Ne használjon túl kopott fűrész tárcsát. A gép maximális forgási sebessége nem lehet nagyobb a fűrész tárcsa hasonló értékénél.
- Ne próbáljon túl kis darabokat vágni.
- Hagyja a fűrész tárcsát szabadon vágni. Ne erőltesse.
- Várja meg amíg a motor teljesen felgyorsul, ezután kezdje a vágást.
- Ellenőrizze, minden leztorító gomb és fogantyú rögzítve van-e.
- Rögzítse a munkadarabot.
- Bár a fűrészrel lehet fát és sokféle nem mágnesezhető anyagot vágni, a használati ajánlások csak fa vágására vonatkoznak.
- Ugyanezek a tanácsok érvényesek más anyagok esetén is.
- Ne vágjon mágnesezhető (vasat vagy acélt tartalmazó) fémet vagy falazati anyagot, illetve szálerősítésű cementes terméket a fűrészrel.
- Ne használja rovátkolt lemez nélkül. Ne használja, ha a lemezen 10 mm-nél szélesebb a nyílás.

### **Be- és kikapcsolás (L ábra)**

- A ki/bekapcsolón (1) egy furat (58) található, amelyre lakat illeszthető a kapcsoló kibiztosításához.
- A szerszám beindításához nyomja meg a be/ki kapcsoló gombot (1).
- A szerszám leállításához engedje föl a kapcsolót.

### **Testhelyzet és kéztartás**

A megfelelő és kéztartás könnyebb, pontosabb és biztonságosabb munkát tesz lehetővé a fűrész használatakor.

- Soha ne tegye kezét a vágási területre.
- Vágás közben 150 mm-nél közelebb ne nyúljon a fűrész tárcsa felé.
- Vágás közben erősen tartsa a munkadarabot az asztalon és a korlátnál.
- Addig ne mozgassa a kezét, amíg a kapcsolót föl nem engedi és a fűrész tárcsa le nem áll.
- Mindig végezzen próbamozdulatot (kikapcsolt fűrészrel) a befejező vágás előtt, így ellenőrizheti a fűrész tárcsa út vonalát.

- Ne keresztezze kezeit.
- Mindkét lábával szilárdan álljon a talajon, és őrizze meg egyensúlyát.
- Amikor a fűrész kart jobbra vagy balra mozdítja, kövesse a mozgást, és a fűrész tárcsától kissé oldalra álljon.
- A védőburkolat szellőzőnyílásain nézzen be, ha ceruzavonalat követ.

### **Harántvágás szabályozása (E1 ábra)**

A harántvágó kar (4) és a haránt retesz (5) használatával balra 60 fokos és jobbra 50 fokos harántvágást végezhet.

A harántvágás beállítása:

- Engedje fel a harántvágó kart (4), nyomja le a haránt reteszt (5) és a kívánt harántvágó szöveget állítsa be a haránt szög vonal zón.
- Nyomja le a harántvágó kart (4) rögzítve ezzel a fűrészasztalt.

### **Kúpszög szabályzás (H1, J1 ábra)**

A kúpszög reteszkar (20) és a kúpszög leztorító fogantyú (21) használatával balra és jobbra is 48°-ban döntheti a fűrész ferdevágáshoz. A fűrészben két kúpszög reteszkar van (20), egy-egy a hátsó támasztó burkolat két oldalán. Csak hozzá kell szokni a fűrész ferdeszögbe állításához mindkét irányban. A kúpszög leztorító fogantyú (21) a hátsó támasztó burkolat tetején található.

A ferdevágás beállítása:

- Lazítsa meg a ferdevágó leztorító fogantyút (21). Emelje az egyik kart kb. 45°-os helyzetbe, és állítsa be a kívánt kúpszög szög vonal zón (15). A használat kényelme érdekében két szög vonal zón áll rendelkezésre.
- Rögzítse a kúpszög leztorító fogantyút (21) a ferdevágó helyzet rögzítéséhez. A kúpszög reteszkar (20) függőlegesen föl lehet emelni a szokásos szög beállítások mellőzéséhez.

### **Csúszó ütköző (U ábra)**

A csúszó ütköző (18) szabályzó olyan helyzetbe hozza a fűrész csúszósíneit, hogy a lehető legnagyobb függőlegesen mintákat lehessen vágni. **MINDIG SZORÍTSA MEG A SÍN RETESZELŐ GOMBOT, HA HASZNÁLJA A CSÚSZÓ ÜTKÖZŐT, ÍGY ELKERÜLHETI, HOGY A CSÚSZÓ SZERKEZET AKARATLANUL MOZOGJON**

### **Vezetősín retesz gomb (A1, U ábra)**

A vezetősín retesz gomb (16) segítségével szilárdan rögzítheti a fejet, hogy ne csúszkáljon a sínen. Erre bizonyos vágásoknál vagy a fűrész szállításánál lehet szükség.

### Nútoló ütköző (A1, S ábra)

A nútoló ütköző (17) segítségével nútolhat. Ha a kart a fűrész homlok rész irányába hajtja, és a szárnyas csavar állását változtatja, ezzel állíthatja a nút mélységét. Ha a kart a fűrész hátsó része felé hajtja, kiiktathatja a nútoló ütközőt.

### Fejrész reteszelő tuskó (A2 ábra)

A vágófej lenti helyzetben való rögzítéséhez nyomja le a fejet, illessze be a tuskót (22) és engedje el a fejet. Így a vágófej biztonságosan a lenti helyzetben marad, ha a fűrész mozgatni akarja. A reteszelés kioldásához nyomja le a fejet, és húzza ki a tuskót.

## ALAPVÁGÁSOK

### Egyenes függőleges keresztvágás (A1, A2 és M ábra)

- Oldja ki a haránt rögzítőkart (4) és nyomja le a haránt reteszkart (5) a haránttartó kar (42) kioldásához.
- Állítsa a haránt reteszt 0° -ra és szorítsa meg a haránttartó kart.
- Helyezze a vágni kívánt faanyagot a korláthoz (3 és 8).
- Markolja meg a működtető fogantyút (11) és nyomja le a fej reteszelés kioldó kart (12) a a fej reteszelés kioldásához.
- A motor beindításához nyomja meg a be/ki kapcsoló gombot (1).
- Nyomja le a fejet, hogy a fűrész tárcsa átvágja a fát, és belesússzon a műanyag rovátkolt lemezbe (9).
- A vágás után engedje föl a kapcsolót és várja meg amíg a fűrész tárcsa teljesen megáll, csak ekkor állítsa vissza a felső nyugalmi helyzetbe.

### Csúszó vágás végrehajtása (A1, N ábra)

A vezetősín segítségével nagyobb munkadarabokat is vághat, 76,2 mm-től 111,8 mm-ig a ki-le-vissza csúsztatással.

- Oldja ki a sín rögzítógombját (16).
- Húzza maga felé a vágófejet, és kapcsolja be a gépet.
- Engedje le a fűrész tárcsát, bele a munkadarabba, és tolja vissza a fejet a vágás befejezéséhez.
- A fontiektben leírt módon folytassa.



#### FIGYELMEZTETÉS:

- Ne végezzen csúszó vágást 76,2 mm-nél kisebb munkadarabon.
- Ne feledje a vágófejet a hátsó helyzetben rögzíteni a csúszó vágás után.

### Haránt keresztvágás (A1, A2 és O ábra)

- Oldja ki a haránt rögzítőkart (4) és nyomja le a haránt reteszkart (5).
- Fordítsa a kart a kívánt szögben jobbra vagy balra. A harántvágó retesz automatikusan beáll a következő fokokban: 10°; 15°; 22,5°; 31,62° és 45°. Ha bármely közttes szögre van szüksége, tartsa erősen a fejet és rögzítse a haránt rögzítőkarral.
- Vágás előtt mindig ellenőrizze, hogy a haránt rögzítőkár erősen meg van-e szorítva.
- Folytassa a függőleges keresztvágáshoz hasonlóan.



**FIGYELMEZTETÉS:** Amikor a munkadarab végén egy kis levágással végez harántvágást, úgy helyezze el a fát, hogy a korláthoz viszonyítva a levágandó darab oldalán legyen nagyobb a szög; azaz bal harántvágásnál a levágás a jobb oldalon - jobb harántvágásnál levágás a bal oldalon.

### Ferdevágás (A1, A2, P ábra)

Ferde szögeket balra 48° -tól jobbra 48°-ig lehet beállítani és vágni úgy, hogy a haránt kar a nulla és a maximális 45° között van jobbra vagy balra.

### Ferdevágás balra

- Csúsztassa a bal korlát felső részét (3) ütközésig balra.
- Lazítsa meg a ferdevágó leszorító (21) fogantyúját és emelje meg a ferdevágó reteszt (20) a haránttartó kar kioldásához.
- ferdevágó reteszt automatikusan beáll a következő helyzetekbe: 22,5°, 33,85° és 45°. Ha bármely közttes szögre van szüksége, tartsa erősen a fejet és rögzítse a ferdevágó leszorító fogantyúval (21).
- Folytassa a függőleges keresztvágáshoz hasonlóan.

### Ferdevágás jobbra

- Csúsztassa a jobb korlát felső részét (8) ütközésig jobbra.
- A bal oldali ferdevágáshoz hasonlóan járjon el.

### A vágás minősége

A vágás egyenessége egy sor változótól függ, pl. a vágott anyagtól. Amikor nagyon sima vágás szükséges, peremekre és más precíziós munkákhoz, éles fűrész tárcsát (60 fogas karbid) és lassabb, egyenletes vágási sebességet válasszon a jó eredményhez.



**FIGYELMEZTETÉS:** Ügyeljen, hogy az anyag vágás közben ne csússzon el, rögzítse biztonságosan. Mindig várja meg a fűrész tárcsa teljes leállítását a kar felemelése előtt. Ha a munkadarab hátoldalán még mindig apró szálak maradnak, ragasszon egy darab ragasztószalagot a fára a vágás helyénél. Vágjon keresztül a ragasztószalagon, és utána vegye le óvatosan.

#### A munkadarab leszorítása (A6 ábra)

- Ha lehet, szorítsa a fát a fűrészhez.
- A legjobb eredmény érdekében kifejezetten a fűrészhez kapható szorítót (29) használja.
- Ha lehet, szorítsa a fát a korláthoz. A fűrészlap bármely oldalán leszoríthatja; a szorítót mindig sima, szilárd felületre tegye.

#### Hosszú darabok alátámasztása (A4 ábra)

- A hosszú darabokat mindig támassza alá.
- A legjobb eredmény érdekében használjon hosszabbító alátámasztást (27) a fűrész asztallapjának szélesítéséhez (opcionálisan beszerezhető).

A hosszú darabokat bármilyen megfelelő módszerrel alátámaszthatja, pl. fűrészbakkal, hogy a levágott végék ne essenek le.

#### Képkeretek és más négyoldalas darabok vágása (Q1 és Q2 ábra)

##### Díszlecek és más keretek

Próbálkozzon néhány egyszerű darabbal akár hulladékból, míg rá nem érez a fűrész működésére. A fűrész tökéletes eszköz olyan sarkok harántvágásához, mint ami a Q1 ábrán látható. A bemutatott illesztés bármely ferde beállítás használatával elkészíthető.

- Ferdevágó beállítás használata  
Mindkét lemeznél 45°-ra állítsa a vágást, így jön létre a 90°-os sarok.

A harántvágó kar a nulla helyzetben van rögzítve. A fát széles, lapos oldalával fektesse az asztalra, és a keskeny oldalát fordítsa a korlát felé.

- Harántvágó beállítás használata  
Ugyanezt a vágást haránt is el lehet végezni, ha a szélesebb oldalt fordítja a korlát felé.

A két rajz (Q1, Q2 ábra) csak négyoldalas tárgyakra vonatkozik. Ha az oldalak száma változik, változik a haránt vagy ferde szög is. Az alábbi táblázat néhány alakzathoz megadja a megfelelő szögértéket, amennyiben egyenlő oldalú darabról van szó. A táblázatban nem

szereplő alakzatok esetén a 180°-ot ossza el az oldalak számával a kívánt haránt vagy ferde szög kiszámításához.

Oldalak száma	Haránt vagy ferde szög
4	45°
5	36°
6	30°
7	25,7°
8	22,5°
9	20°
10	18°

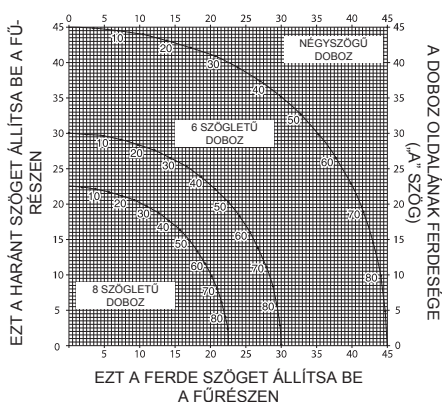
#### Kombinált harántvágás (R1 és R2 ábra)

Kombinált harántvágásnak nevezzük, ha egyszerre alkalmazunk haránt (Q2 ábra) és ferde szöget (Q1 ábra). Ilyen vágást használunk képkeretek, ferde élű dobozok készítésénél, mint az R1 ábrán.



**FIGYELMEZTETÉS:** Ha a vágási szög vágásonként változik, ellenőrizze, hogy a ferdevágó leszorító kar és a haránt reteszelő rögzítógombja erősen meg van-e szorítva. Ezeket minden haránt vagy ferde vágási érték módosítása után újra meg kell szorítani (R1, R2 ábra).

- Az alábbi táblázat segítségével kiválaszthatja a megfelelő haránt és ferde vágási beállításokat gyakori kombinált harántvágásokhoz. A táblázatot úgy használja, hogy válassza ki a tervezett tárgyon a kívánt „A” szöget (R2 ábra), majd keresse meg a megfelelő szögértéket a táblázatban. Ezután kövesse a táblázat megfelelő sorát a helyes ferde, és azzal szemben a helyes haránt szög megállapításához.
- Állítsa be a fűrész az előírt szögekre és végezzen néhány próbavágást.
- Gyakorolja a levágott darabok összeillesztését.
- Példa: Egy 4 oldalú 25°-os külső szögben álló doboz („A” szög) (R2 ábra) esetén használja a jobb felső szögívet. Keresse meg a 25°-ot az íven. Kövesse a vízszintes keresztező vonalat mindkét irányba, hogy megtalálja a fűrész harántvágó szögértékét (23°). Hasonlóképp kövesse a függőlegesen keresztező vonalat mindkét irányba, hogy megtalálja a fűrész ferdevágó szögértékét (40°). Mindig próbálja ki a vágásokat hulladékon, hogy ellenőrizhesse a fűrész beállítását.



### Alap profilok vágása

Az alap profilok vágását  $45^\circ$  ferde szögnel végezze.

- Mielőtt bármilyen vágást végezne, kikapcsolja a fűrészrel tegyen próbát.
- Minden vágást úgy kell végezni, hogy a mintadarab hátoldala fekszik a fűrészben.

### Belső sarok

- Bal oldal
  - Helyezze a mintadarabot mintával fölfelé a korláthoz.
  - A vágás bal oldali részét tartsa meg.
- Jobb oldal
  - Helyezze a mintadarabot mintával lefelé a korláthoz.
  - A vágás bal oldali részét tartsa meg.

### Külső sarok

- Bal oldal
  - Helyezze a mintadarabot mintával lefelé a korláthoz.
  - A vágás jobb oldali részét tartsa meg.
- Jobb oldal
  - Helyezze a mintadarabot mintával fölfelé a korláthoz.
  - A vágás jobb oldali részét tartsa meg.

### Szegő profilok vágása

A szegő profilok vágását kombinált haránt vágással végezze. A tökéletes pontosság elérése érdekében a fűrész rendelkezik előre beállított szöghelyzetekkel  $31,62^\circ$  haránt- és  $33,85^\circ$  ferdevágási értéknél. Ezek a beállítások alkalmasak  $52^\circ$ -os felső és  $38^\circ$  fokos alsó szögű standard szegély profilokhoz.

- Először hulladékkal végezzen próbavágást.

- Minden vágást bal ferdevágásként kell végezni úgy, hogy a mintadarab hátoldala az asztalon fekszik.

### Belső sarok

- Bal oldal
  - A mintadarab mintával fölfelé fekszik a korláthoz.
  - Harántvágás jobbra
  - A vágás bal oldali részét tartsa meg.
- Jobb oldal
  - A mintadarab mintával lefelé fekszik a korláthoz.
  - Harántvágás balra
  - A vágás bal oldali részét tartsa meg.

### Külső sarok

- Bal oldal
  - A mintadarab mintával lefelé fekszik a korláthoz.
  - Harántvágás balra
  - A vágás jobb oldali részét tartsa meg.
- Jobb oldal
  - A mintadarab mintával fölfelé fekszik a korláthoz.
  - Harántvágás jobbra
  - A vágás jobb oldali részét tartsa meg.

### Nútolás (S ábra)

A fűrész nútoló ütközővel (17) és pillangócsavarral (59) van ellátva, melyek segítségével nútolhat is.

- Hajtsa a nútoló ütközőt (17) a fűrész homlokrésze felé.
- A pillangócsavar (59) beállításával határozza meg a nút mélységét. Először lehet, hogy a kontraanyát (60) kell meglazítani.
- Helyezzen egy kb 5 cm nagyságú hulladék darabot a munkadarab és a korlát közé az egyenes nút vágásához.

### Különleges beállítás széles keresztvágáshoz (A1, T1, T2 ábra)

Nagyon széles (legfeljebb 391 mm-es) munkadarabokat is vághat egy speciális beállítás használata mellett. Ezekhez a munkadarabokhoz a következőképpen állítsa be a gépet:

- Távolítsa el mind a felső, mind az alsó csúszó korlátot, és tegye félre. A korlátok eltávolításához több fordulattal csavarja ki a korlát rögzítógombokat, és csúsztassa mind a két korlátot kifelé. Állítsa be és rögzítse a harántvágó szabályozót úgy, hogy 0 fokon álljon.

- Távolítsa el a hátsó korlát csavarjait (64) a jobb hátsó lábról, és szerelje be azokat a jobb oldali korlát (8) csavarfurataiba.



**FIGYELMEZTETÉS:** Ne vágjon semmilyen anyagot a speciális beállítás használatával a hátsó korlát csavarjainak (64) megfelelő felszerelése nélkül, mert ellenkező esetben a munkadarab megfelelő alátámasztása nem biztosított, ami az ellenőrzés elvesztéséhez és esetleg sérüléshez vezethet.

- Készítsen munkafelületet 38 mm-es forgácslap vagy hasonló sima, erős 38 mm vastag faanyagból a következő méretben: 368 x 660 mm. A munkalap sima legyen, egyébként az anyag vágás közben elmozdulhat és sérülést okozhat.
- Szerelje föl a 368 x 660 mm-es munkalapot a fűrészgépre négy 76,2 mm hosszú facsavarral (61) az alapkorláton lévő furatok felhasználásával. Az anyag megfelelő rögzítéséhez négy csavart kell használni. A speciális beállítás alkalmazása során a munkalapot két darabba fogja vágni. Ügyeljen a csavarok megfelelő meghúzására, ellenkező esetben az anyag meglazulhat és balesetet okozhat.
- Figyeljen rá, hogy a munkalap szilárdan fölküzdjön az asztalra a korlát mellett, és középen álljon, ne csússzon el sem jobbra sem balra.



**FIGYELMEZTETÉS:** Ügyeljen rá, hogy a fűrészgép stabilan legyen rögzítve, szilárd, sima felületen. Ennek elmulasztása esetén a gép instabillá válhat és felborulhat, személyi sérülést okozva.

- A vágandó munkadarabot helyette az asztalra szerelt munkalapra. Ellenőrizze, hogy a munkadarab szorosan a hátsó korlátnak feszül.
- A vágás előtt rögzítse az anyagot. Lassan vágja végig az anyagot a ki-le-és vissza mozgással alkalmazásával. A munkadarab biztonságos rögzítésének elmulasztása esetén az anyag elszabadulhat és sérülést okozhat.
- Ha már több vágást is végzett különböző 0°-tól eltérő gérszögekkel, a munkalap meggyengülhet, és már nem tartja megfelelően az anyagot. Ilyenkor szereljen föl új, még nem használt munkalapot a fűrészre, miután beállította a kívánt gérszöveget.



**FIGYELMEZTETÉS:** Ha továbbra is használja azt a munkalapot, amelyen már több bevágás is van oda vezethet, hogy elveszíti uralmát az anyag fölött, és az esetleg sérülést okozhat.

#### A por eltávolítása (A2, A3 ábra)

- Helyezze a porzsákat (26) a porkivezető nyílásba (6).
- Ha lehet, a porkibocsátásra vonatkozó rendelkezések szerint gyártott porelszívót alkalmazzon.

#### Fűrész tárcsa

Az ismertetett vágási kapacitás eléréséhez mindig 250 mm átmérőjű, 30 mm hajtótengelyfurattal rendelkező fűrész tárcsát használjon.

#### Szállítás (A1, A2 & B ábra)

A fűrész kényelmes szállíthatósága érdekében a fűrészkar fölött hordfogantyú (10) található.

- A fűrész szállításához engedje le a fejet és nyomja le a reteszelő tuskét (22).
- A csúsztósín zárógombját a vágófej elülső helyzetében rögzítse, a haránttartó kart a teljes bal haránt szögben, csúsztassa teljesen befelé a korlátot (3 és 8) a kúpszög állító kart (20) pedig a vágófej függőleges helyzetében rögzítse, hogy a gép a lehető legkisebb méretű legyen.
- Mindig a hordfogantyúnál (10) vagy a vátajtnál (24) fogva szállítsa, ahogyan az A2 ábra mutatja.

## KARBANTARTÁS

Az Ön DEWALT elektromos szerszámát minimális karbantartás melletti tartós munkavégzésre terveztük. A folyamatos kielégítő működés feltétele a megfelelő gondozás és rendszeres tisztítás.



**FIGYELMEZTETÉS:** A sérülés veszélyének csökkentésére kapcsolja ki a gépet, és csatlakoztassa le az áramforrásról tartozékcsere, a beállítások módosítása vagy javítás előtt. Ellenőrizze, hogy a kapcsológomb OFF (Ki) állásban van-e. Az eszköz véletlenszerű beindulása balesetet okozhat.



#### Kenés

Az elektromos gép nem igényel kiegészítő kenést.





## Tisztítás

Használat előtt gondosan vizsgálja meg a felső védőburkolatot, a mozgatható alsó burkolatot, valamint a poreszívó csövét, hogy lássa, megfelelően működnek-e. Ügyeljen, hogy szilánkok vagy munkadarabokról leeső törmelék nehog blokkolja valamely funkció működését.

Ha a törmelék a fűrész tárcsa és a védőburkolat közé szorult, áramtalanítsa a gépet és kövesse a Fűrész tárcsa felszerelése című részben felsorolt utasításokat. Távolítsa el a beszorult darabokat és szerelje vissza a fűrész tárcsát.



**FIGYELMEZTETÉS:** Fúvassa le a szerszámról és fúvassa ki a szerszám belsejéből sűrített levegővel a szennyeződéseket, amint a szellőzőnyílások környékén port lát.

A művelet végzésekor viseljen professzionális védőszemüveget és porvédő álarcot.



**FIGYELMEZTETÉS:** Soha ne használjon oldószert vagy más erős vegyszert a szerszám nem fémes alkatrészeinek tisztítására. Az ilyen vegyszerek meggyengíthetik ezen alkatrészek anyagait. Csak vizes vagy enyhe mosószeres textíliát használjon. Soha ne engedje, hogy a szerszám belsejébe folyadék jusson; a szerszám semmilyen részét ne merítse folyadékba.



**FIGYELMEZTETÉS:** A sérülések kockázatának csökkentése érdekében rendszeresen tisztítsa az asztalt.



**FIGYELMEZTETÉS:** A sérülések kockázatának csökkentése érdekében rendszeresen tisztítsa a poreszívó rendszert.

## Opciók tartozékok (A3-A6 ábra)



**FIGYELMEZTETÉS:** Minthogy a DeWALT által kínáltól eltérő tartozékokat nem tesztelték a készülékkel, ezek használata veszélyes lehet. A sérülés veszélyének csökkentése érdekében csak a DeWALT, által ajánlott tartozékokat használja ezzel a termékkel.



## FIGYELMEZTETÉS LÉZERSUGÁRZÁSRA:

LÉZERSUGÁRZÁS NE NÉZZEN BELE A LÉZERSUGÁRBA  
2. OSZTÁLYÚ LÉZER TERMÉK  
MAXIMÁLIS LEADOTT LÉZER-TELJESÍTMÉNY  
<1MW @ 630 NM – 680 NM  
IEC 60825-1 +A1, +A2:2002



## FIGYELMEZTETÉS A LED VILÁGÍTÁSSAL KAPCSOLATBAN:

LED SUGÁRZÁS: NE NÉZZEN BELE A LÉZERSUGÁRBA  
2. OSZTÁLYÚ LED TERMÉK  
MAXIMÁLIS LEADOTT LÉZER-TELJESÍTMÉNY  
P = 9,2 mW; eee csúcsérték = 456 nm  
IEC 60825-1:1:1993; +A1:1997; +A2:2001

A megfelelő tartozékokkal kapcsolatos további tájékoztatásért forduljon kereskedőjéhez.

## Környezetvédelem



Elkülönítve gyűjtendő. A termék nem kezelhető normál háztartási hulladékként.

Ha egy nap úgy találja, hogy az Ön DeWALT készüléke cserére szorul vagy a továbbiakban nincs rá szüksége, ne dobja ki a háztartási hulladékkal együtt. Gondoskodjék elkülönített kezeléséről.



A használt termékek és a csomagolás elkülönített kezelése lehetővé teszi az anyagok újrahasznosítását. Az újrafelhasznált anyagok alkalmazása segít megelőzni a környezetszennyezést és csökkenti a nyersanyagigényt.

A helyi rendelkezések intézkedhetnek az elektromos termékek háztartási hulladéktól elkülönített gyűjtéséről a helyi hulladékgyűjtő helyeken, illetve olyan értelemben, hogy a helyi kereskedőnek kell gondoskodnia a termék visszavételéről új termék vásárlásakor.

A DeWALT lehetőséget biztosít a DeWALT termékek gyűjtésére és újrafeldolgozására, ha azok elérték élettartamuk végét. E szolgáltatás igénybevételéhez kérjük, vigye vissza a terméket bármely márkaszervizünkbe, ahol vállalatunk képviselőjében gondoskodnak annak elkülönített összegyűjtéséről

Az Önhöz legközelebbi szerződéses szerviz-képviselő helyéről a DEWALT képviseletnél érdeklődhet a használati utasításban megadott elérhetőségen. Emellett a szerződött DEWALT szervizek listája, illetve az eladásutáni szolgáltatásaink és azok elérhetőségének részletes ismertetése a következő internetes címen megtalálható: **[www.2helpU.com](http://www.2helpU.com)**.



## DeWALT JÓTÁLLÁSI FELTÉTELEK

Gratulálunk Önnek ennek az értékes DeWALT készülék megvásárlásához. Fogyasztók részére értékesített termékeinkre **12 hónap időtartamú jótállást vállalunk.**

A jótállás a fogyasztó jogszabályból eredő jogait nem érinti.

- 1) A Stanley Black & Decker Hungary Kft. a jótállás, kellék- és termékszavatosság keretében végzett javításokat vagy a termék kicserélését 19/2014. (IV.29.) NGM rendelet és a 151/2003. (IX.22.) Kormányrendelet szerint végzi a jótállási idő, illetve a kellék- és termékszavatossági jogok érvényesíthetőségének teljes időtartama alatt.
  - a) A fogyasztó jótállási igényét a jótállási jeggyel érvényesítheti, ezért kérjük azt őrizze meg.
  - b) Vásárláskor a forgalmazónak (kereskedőnek) a jótállási jegyen fel kell tüntetnie a fogyasztási cikk azonosításra alkalmas megnevezését, típusát, gyártási számát, továbbá – amennyiben van ilyen – azonosításra alkalmas részeinek meghatározását, illetve a fogyasztó részére történő átadásának időpontját. A jótállási jegyet a forgalmazó (kereskedő) nevében eljáró személynek alá kell írnia és a kereskedés azonosítására alkalmas tartalmú (minimum cégnev, üzlet címe) bélyegzővel olvashatóan le kell bélyegezni. Kérjük, kísérelje figyelemmel a jótállási jegy megfelelő érvényesítését, mivel a kijelölt szervizeknél a jótállási igény csak érvényes jótállási jeggyel érvényesíthető. Amennyiben a jótállási jegy szabálytalanul került kiállításra, jótállási igényével kérjük forduljon a terméket az Ön részére értékesítő partnerünkhöz (kereskedőhöz). A jótállási jegy szabálytalan kiállítása vagy a fogyasztó rendelkezésére bocsátás elmaradása nem érinti a jótállási érvényességét. Kérjük, hogy a jótállási jegyen kívül a nyugtát vagy számlát is szíveskedjen megőrizni a gyorsabb és hatékonyabb ügyintézés érdekében, mert a szerződés megkötése az ellenérték megfizetését igazoló bizonylattal is bizonyítható.
  - c) Elvesztett jótállási jegyet csak a fogyasztói szerződés létrejöttét igazoló nyugta vagy számla ellenében tudunk pótolni!
- 2) **Nem terjed ki a jótállás:**
  - a) amennyiben a hiba oka rendelkezésszerű, illetve a mellékelt magyar nyelvű használati kezelési útmutatóban foglaltaktól eltérő használat, átalakítás, szakszerűtlen kezelés, helytelen tárolás, elemi kár vagy egyéb a vásárlás után a fogyasztó érdekkörében keletkezett ok miatt következik be;
  - b) azon alkatrészekre, amelyek esetében a meghibásodás a jótállási időn belüli rendelkezésszerű használat mellett az alkatrészek természetes elhasználódása, kopása miatt következett be (így különösen: fűrészlánc, fűrészlap, gyalukés, meghajtósíj, csapágyak, szénkefe, csillagkerék);
  - c) a készülék túlterhelése miatt jelentkező hibákra, amelyek a hajtómű meghibásodásához, vagy egyéb ebből adódó károkhoz vezetnek;
  - d) a termék nem hivatalos szervizben történt javításából eredő hibákra;
  - e) az olyan károsodásokra, amelyek nem eredeti Black & Decker készítményű készülékek és tartozékok használatából adódnak **amennyiben a szakszerviz bizonyítja, hogy a hiba a fenti okok valamelyikére vezethető vissza.**
- 3) A fogyasztó a javítás vagy csere iránti igényét a jótállási időn belül a kereskedőnél, illetve javítás iránti igényét a jótállási jegyen feltüntetett javítószolgálatnál is érvényesítheti. Termékszavatossági igényét kérjük a jótállási jegyen feltüntetett gyártónak vagy forgalmazónak szíveskedjen bejelenteni.
  - a) Nem számít bele a jótállási időbe a javítási időnek az a része, amely alatt a fogyasztó a terméket nem tudta rendelkezésszerűen használni.
  - b) A terméknek a kicseréléssel vagy javítással érintett részére a jótállási idő újból kezdődik.
  - c) Ha a fogyasztási cikk a vásárlástól (üzembe helyezésétől) számított három munkanapon belül meghibásodik, a fogyasztó ezen időtartamon belül kérheti annak kicserélését feltéve, hogy a meghibásodás a rendelkezésszerű használatot akadályozza.

A hiba fenállásának, vagy a rendelkezésszerű használatot akadályozó mérték megállapításához a kereskedő kérheti a szakszerviz közreműködését.

- d) Amennyiben a jótállási igény bejelentését követően a kereskedő az igény teljesíthetőségéről azonnal nem tud nyilatkozni, úgy öt munkanapon belül kell értesítenie a fogyasztót az álláspontjáról.
  - e) Ha a javítás vagy a csere nem lehetséges, a fogyasztó választása szerint műszakilag és értékében hasonló készülék kerül felajánlásra, vagy a vételár arányos leszállítására kerül sor, avagy visszafizetésre kerül a vételár.
  - f) A termék hibája miatt a fogyasztó a forgalmazótól is követelheti a hiba kijavítását vagy a termék kicserélését a forgalomba hozataltól számított két év elteléig (termékszavatosság).
- 4) A jótállás alapján történő javítás során a forgalmazónak, illetve a javítószolgálatnak (kereskedőnek) törekednie kell arra, hogy a kijavítást legfeljebb 15 napon belül megfelelő minőségben elvégezze, elvégeztesse.

A jótállás keretében tartozó javítás vagy csere esetén a forgalmazó, illetve a javítószolgálat a jótállási jegy köteles feltüntetni:

- a javítás iránti igény bejelentésének és a javításra történő átvétel időpontját,
- a hiba okát és a javítás módját;
- a termék fogyasztó részére történő visszaadásának időpontját,
- a kicserélés tényét és időpontját.

A termék meghibásodása esetén a fogyasztót az alábbi jogok illetik meg:

Elsősorban - választása szerint - javítást vagy kicserélést követelhet. A csereigény akkor megalapozott, ha a termék a fogyasztónak okozott jelentős kényelmetlenség nélkül, megfelelő minőségben és ésszerű határidőn belül, értékesítkés nélkül nem javítható ki, vagy nem kerül kijavításra.

Ha az előírt módon történő javításra, illetve kicserélésre vonatkozó kötelezettségének a forgalmazó nem tud eleget tenni, a fogyasztó – választása szerint – a vételár arányos leszállítását igényelheti, a hibát a forgalmazó költségére maga javíttathatja, vagy elállhat a szerződéstől (a hibás áru visszaszolgáltatásával egyidejűleg kérheti a nyugtán vagy számlán feltüntetett bruttó vételár visszatérítését). Jelentéktelen hiba miatt ellátnak nincs helye!

Kérjük, hogy a hiba felfedezését követő legrövidebb időn belül szíveskedjen azt a szervizben vagy a forgalmazónál bejelenteni.

A javítást vagy kicserélést - a dolog tulajdonságaira és a fogyasztó által elvárható rendelkezésére figyelemmel - megfelelő határidőn belül, a fogyasztó érdekeit kímélve kell elvégezni.

Gyártó:	Forgalmazó:
Black & Decker Europe, 210 Bath Road, Slough, Berkshire, SL3 1YD, Egyesült Királyság	Stanley Black & Decker Hungary Kft 1016. Budapest, Mészáros u. 58/B

**Fogyasztói jogvita esetén a fogyasztó a megyei (fővárosi) kereskedelmi és iparkamarák mellett működő békéltető testület eljárását is kezdeményezheti!**

**ÖNKÉNTES KÖTELEZETTSÉGVÁLLALÁS:**

30 napos cseregarancia:

Amennyiben egy DeWALT termék jelentős részét (motor, állórész, forgórész, elektronika) illetően a teljesítéstől számított **3 munkanapon túl, de 30 naptári napon belül** meghibásodást észlel, majd ezt követően a szakszervizünk megállapítja, hogy a készülék meghibásodásának oka gyártási eredetű, abban az esetben a hibás termék javítása helyett – kérésére – azt azonos típusú, hibátlan készülékre cseréljük.

12 hónapos ingyenes átvizsgálás és szerviz:

A teljesítéstől számított 12 hónapon belül kérésére a szakszerviz a terméket térítésmentesen átvizsgálja. Önnek csak a karbantartáshoz felhasznált, a természetes elhasználódás, kopás vagy egyéb nem gyártási eredetű hiba miatt kicserélt alkatrészek árát kell megfizetni, a munkát térítésmentesen elvégezük.

**Kereskedő által a vásárlással egyidejűleg kitöltendő**

Kereskedő neve és címe:

.....

A fogyasztási cikk megnevezése:.....

Típusa: .....

Gyártási száma: .....

Szerződés kötés és a termék fogyasztó részére történő átadásának

dátuma: .....

..... P.H.

aláírás

**Kereskedő által kitöltendő kicserélés esetén**

A fogyasztó a hibás terméket valamennyi tartozékával átadta.

A kicserélés időpontja:

..... P.H.

aláírás

A hibátlan terméket átvettem.

A kicserélt új termék átvételének időpontja: .....

.....

**fogyasztó aláírása****Kijavítás esetén a szerviz tölti ki:****1. javítás**

A kijavítás iránti igény bejelentésének és a kijavításra átvétel időpontja:

.....

A bejelentett hiba oka és a kijavítás módja:

.....

A fogyasztó részére történő visszaadás időpontja:

.....

Amennyiben a termék nem javítható, a csereigény alapos:  
igen / nem (aláhúzással jelölendő)

..... P.H.

aláírás

**3. javítás**

A kijavítás iránti igény bejelentésének és a kijavításra átvétel időpontja:

.....

A bejelentett hiba oka és a kijavítás módja:

.....

A fogyasztó részére történő visszaadás időpontja:

.....

Amennyiben a termék nem javítható, a csereigény alapos:  
igen / nem (aláhúzással jelölendő)

..... P.H.

aláírás

**2. javítás**

A kijavítás iránti igény bejelentésének és a kijavításra átvétel időpontja:

.....

A bejelentett hiba oka és a kijavítás módja:

.....

A fogyasztó részére történő visszaadás időpontja:

.....

Amennyiben a termék nem javítható, a csereigény alapos:  
igen / nem (aláhúzással jelölendő)

..... P.H.

aláírás

**4. javítás**

A kijavítás iránti igény bejelentésének és a kijavításra átvétel időpontja:

.....

A bejelentett hiba oka és a kijavítás módja:

.....

A fogyasztó részére történő visszaadás időpontja:

.....

Amennyiben a termék nem javítható, a csereigény alapos:  
igen / nem (aláhúzással jelölendő)

..... P.H.

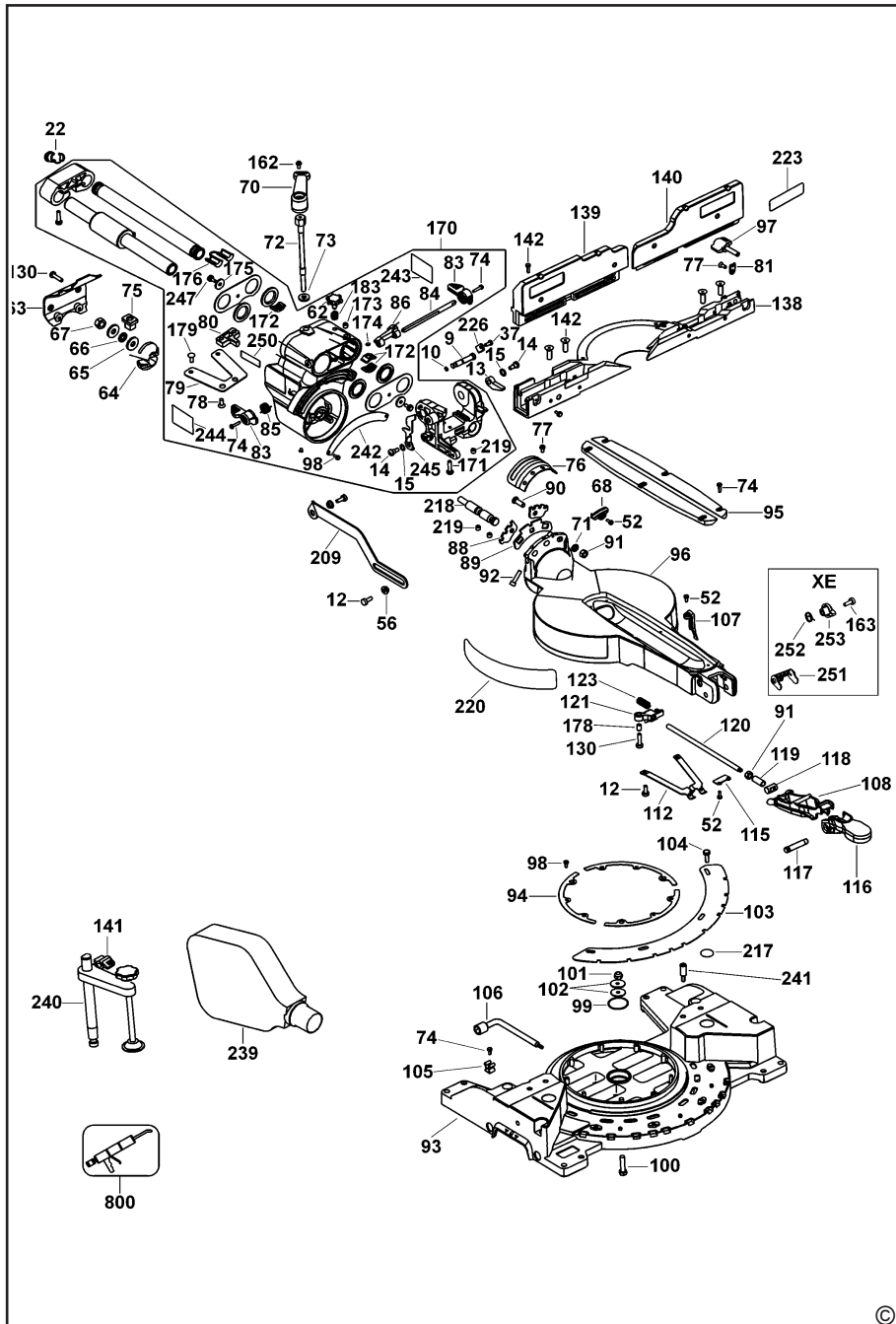
aláírás

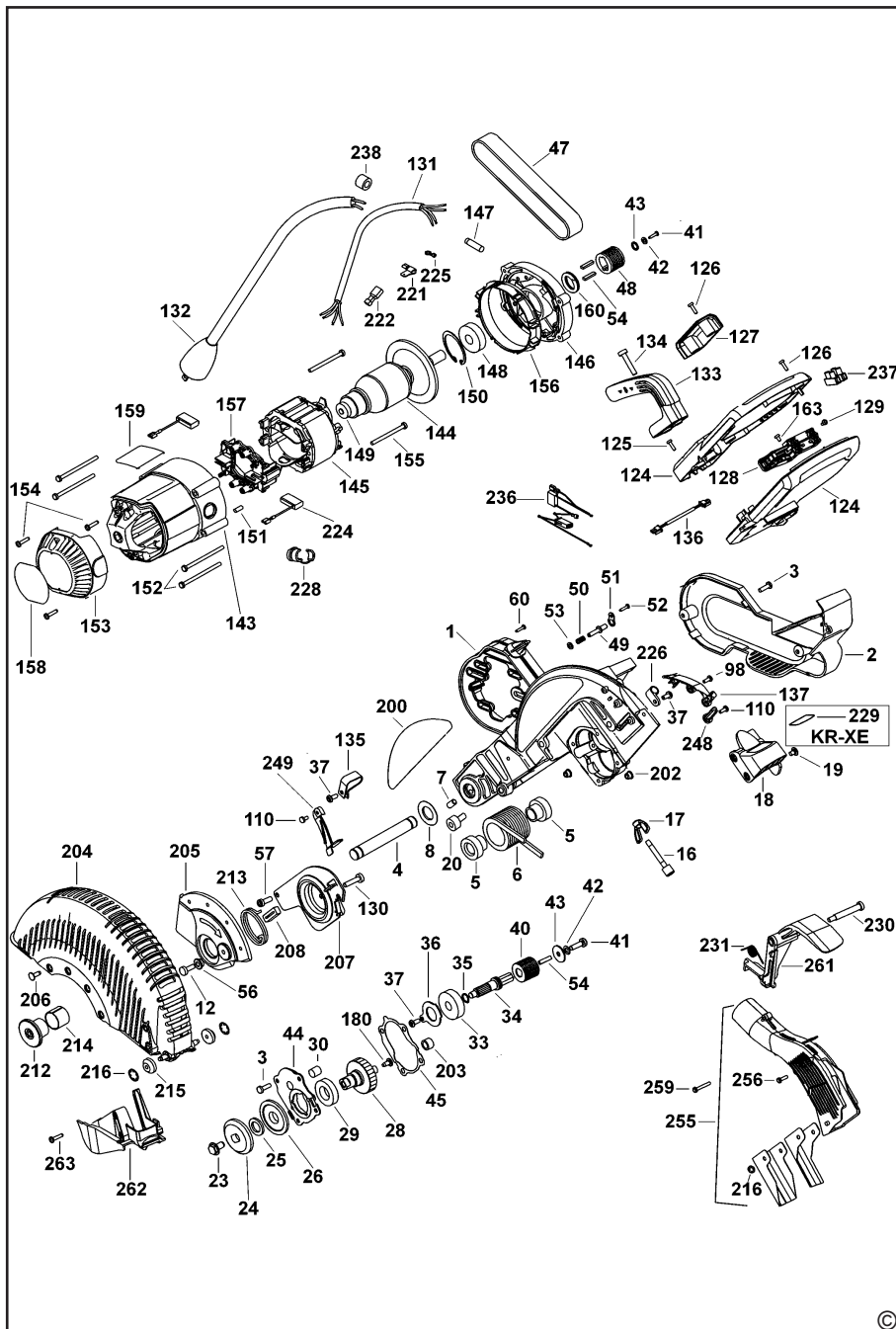
<b>Stanley Black&amp;Decker Hungary Kft kereskedelmi képviselő</b>			
		<b>Tel.</b>	<b>Fax.</b>
<b>Iroda</b>	<b>1016 Bp. Mészáros u 58/b.</b>	<b>214-05-61 403-65-33</b>	<b>214-69-35</b>

<b>Központi Márkaszerviz</b>			
		<b>Tel/fax</b>	
		<b>Szervizvezető: Buga Sándor</b>	
<b>Rotel Kft. DeWALT Márkaszerviz</b>	<b>1163 Bp. (Sashalom) Thököly út 17.</b>	<b>403-22-60, 404-00-14, 403-65-33</b>	<b>service@rotelkft.hu www.rotelkft.hu</b>

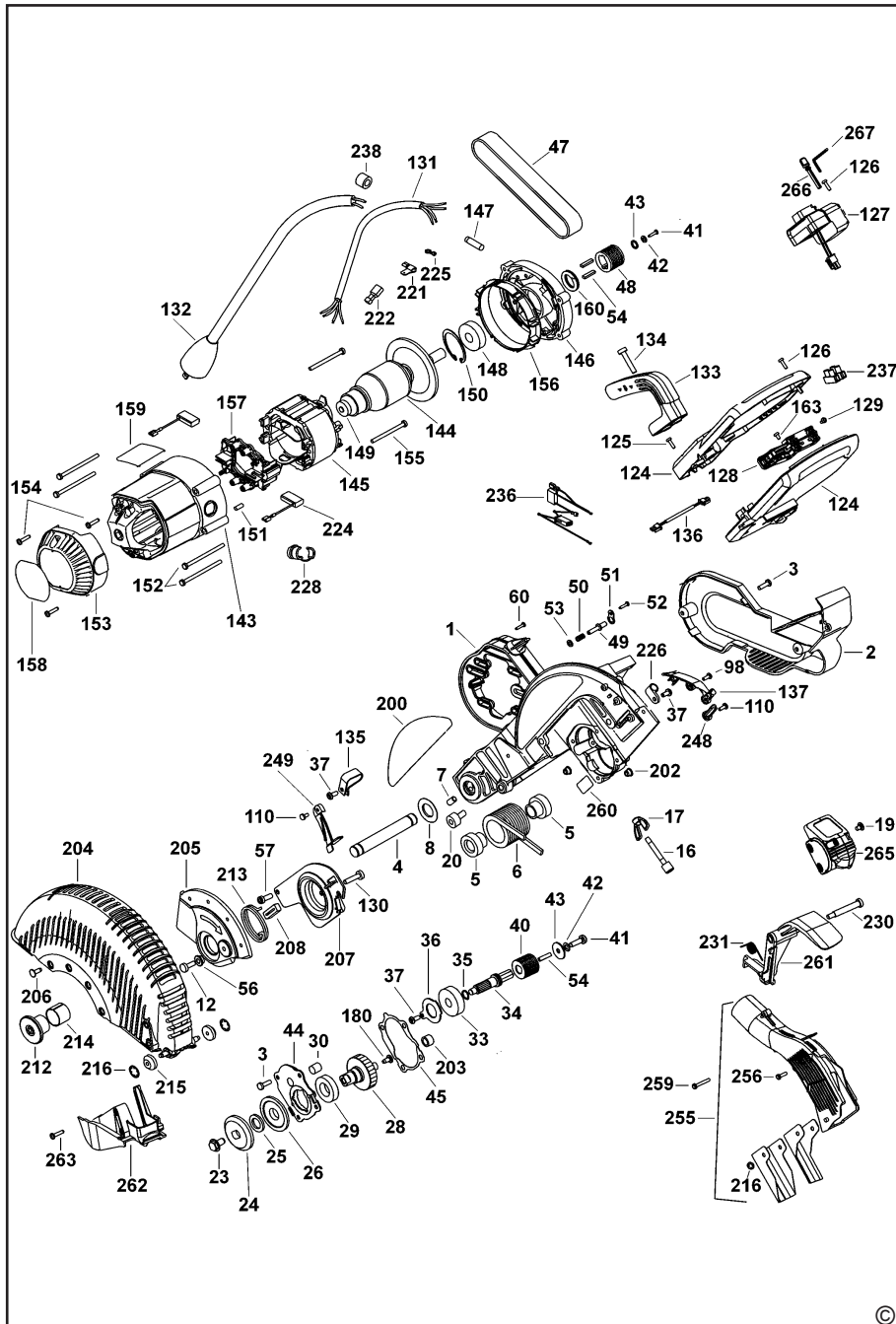
<b>Város</b>	<b>Szervizállomás</b>	<b>Cím</b>	<b>Telefon</b>	<b>Kapcs.</b>
Cegléd	Megatool Kft.	2700, Széchenyi út 4.	53/311-284	<b>Nagy Balázs</b>
Debrecen	Spirál-szerviz kft	4025, Nyugati út 5-7.	52/443-000	<b>Magyar János</b>
Dorog	Tolnai Szerszám Kft.	2510, István Király út 18.	33/431-679	<b>Tolnai István</b>
Dunaújváros	Euromax	2400, Kisdobos u. 1-3.	25/411-844	<b>Bartus Ferencné</b>
Győr	Élőgépj 2000 Kft.	9024, Kert u. 16.	96/415-069	<b>Érsek Tibor</b>
Hajdúszoboszló	Vill-For Szerviz Bt	4220, Balthazár u. 26.	52/561-135	<b>Freiterné Madácsi Mária</b>
Kalocsa	Vén István EV	6300, Pataji u.26.	78/466-440	<b>Vén István</b>
Kaposvár	Kaposvári Kisgépjavitó és Ért. BT	7400, Fő u.30.	82/318-574	<b>ifj. Szepesi József</b>
Kecskemét	Németh Józsefné Műszaki Kereskedő	6000, Jókai u.25.	76/324-053	<b>Németh Józsefné</b>
Hévíz	Wolf Szerszám	8380, Széchenyi út 62	83/340-687	<b>Cserépné Farkas Kriszta</b>
Miskolc	SerVinTrade Plus Kft.	3530, Kóris Kálmán út 20.	46/411-351	<b>Barna Péter</b>
Nagykanizsa	Vektor2000BT	8800, Király u 34.	93/310-937	<b>Németh Roland</b>
Nyíregyháza	Charon Trade Kft	4400, Kállói út 85	42/460-154	<b>Szabó Zoltán</b>
Nyíregyháza	Tóth Kisgépszerviz	4400, Vasgyár u.2/f	42/504-082	<b>Tóth Gyula</b>
Pécs	Elektrio Kft.	7623, Szabadság u.28.	72/555-657	<b>Szemák Ferenc</b>
Sárvár	M&H Kft.	9600, Bathyány u.28	95/320-421	<b>Fehér Richárd</b>
Sopron	Profil Motor Kft.	9400, Baross út 12.	99/511-626	<b>Sinkovics Tamás</b>
Szeged	Csavarker Plus Kft	6721, Brüsszeli krt.16.	62/542-870	<b>Szabó Róbert</b>
Székesfehérvár	Kisgépj Center Bt.	8000, Széna tér 3.	22/340-026	<b>Huszár Péter</b>
Szekszárd	Valentin-Ker BT	7100, Rákoczi u. 27.	74/511-744	<b>Bálint Zoltán</b>
Szolnok	Valido BT	5000 Dr Elek István u 5	20/4055711	<b>Váradí györgy</b>
Szombathely	Rotor Kft.	9700, Vasút u.29.	94/317-579	<b>Vanics Zsolt</b>
Tatabánya	ASG-Ker Kft	2800, Vértanúk tere 20	34/309-268	<b>Szabo Balázs</b>
Tápiószecső	ACS.I Ker és Szolg Kft	2251, Pesti út 31-es főút	29/446-615	<b>Ács Imre</b>
Veszprém	H-szerszám Kft	8200, Budapesti u. 17.	88/404-303	<b>Hadobás József</b>
Zalaegerszeg	Taki-Tech	8900, Pázmány Péter u. 1.	92/311-693	<b>Takács Sándor</b>

















**CZ** ZÁRUČNÍ LIST

**PL** KARTA GWARANCYJNA

**H** JÓTÁLLÁSI JEGY

**SK** ZÁRUČNÝ LIST

**DEWALT**<sup>®</sup>

**CZ** měsíců  
**H** hónap

**12**

**PL** miesięcy  
**SK** mesiacov

<b>CZ</b> Výrobní kód	Datum prodeje	Razítko prodejny Podpis
<b>H</b> Gyári szám	A vásárlás napja	Pecset helye Aláírás
<b>PL</b> Numer seryjny	Data sprzedaży	Stempel Podpis
<b>SK</b> Číslo série	Dátum predaja	Pečiatka predajne Podpis

CZ

Adresy servisu  
Band Servis  
Klásterského 2  
CZ-140 00 Praha 4  
Tel.: 00420 244 403 247  
Fax: 00420 241 770 167

Band Servis  
K Pasekám 4440  
CZ-760 01 Zlín  
Tel.: 00420 577 008 550,1  
Fax: 00420 577 008 559  
http://www.bandservis.cz

H

Black & Decker Központi  
Garanciális-és Márkaszerviz  
1163 Budapest  
(Sashalom) Thököly út 17.  
Tel.: 403-2260  
Fax: 404-0014  
www.rotelkft.hu

PL

Adres serwisu centralnego  
ERPATECH  
ul. Bakaliowa 26  
05-080 Mościska  
Tel.: 022-8620808  
Fax: 022-8620809

SK

Adresa servisu  
Band Servis  
Paulínska ul. 22  
SK-917 01 Trnava  
Tel.: 00421 335 511 063  
Fax: 00421 335 512 624

CZ Dokumentace záruční opravy  
H A garanciális javítás dokumentálása  
PL Przebieg napraw gwarancyjnych  
SK Záznamy o záručných opravách

CZ	Číslo	Datum příjmu	Datum zakázky	Číslo zakázky	Závada	Razítko Podpis
H	Sorszám	Bejelentés időpontja	Javítási időpont	Javítási munkalapszám	Hiba jelleg oka	Pecset Aláírás
	Jótállás új határideje					
PL	Nr.	Data zgłoszenia	Data naprawy	Nr. zlecenia	Przebieg naprawy	Stempel Podpis
SK	Číslo dodávky	Dátum nahlásenia	Dátum opravy	Číslo objednávky	Popis poruchy	Pečiatka Podpis